



สรุปผลการดำเนินงานตามงาน/โครงการ
ปีงบประมาณ 2562



ฝ่ายวางแผนและความร่วมมือ
วิทยาลัยเทคนิคชลบุรีธานี
สำนักงานคณะกรรมการการอาชีวศึกษา

คำนำ

รายงานสรุปผลการดำเนินงานตามงาน/โครงการ ประจำปีงบประมาณ 2562 ฉบับนี้ ฝ่ายวางแผน และความร่วมมือได้รวบรวมข้อมูลพื้นฐาน การจัดกิจกรรม และผลการดำเนินงานของวิทยาลัยเทคนิค อุบลราชธานี ประจำปีงบประมาณ 2562 เพื่อแสดงให้เห็นถึงผลการดำเนินการและความก้าวหน้าในด้านต่าง ๆ ตามยุทธศาสตร์การพัฒนาศึกษา และเพิ่มประสิทธิภาพในการบริหารจัดการสถานศึกษา ในปัจจุบันสู่ความเป็นเลิศ การดำเนินงานและปฏิบัติการตามแผน/โครงการอย่างเป็นระบบส่งผลต่อคุณภาพ การจัดการเรียนการสอนยิ่งขึ้น ฝ่ายแผนงานและความร่วมมือหวังเป็นอย่างยิ่งว่า รายงานฉบับนี้จะเป็น แนวทางในการพัฒนาและปรับปรุงงาน/โครงการในด้านต่าง ๆ ของวิทยาลัยฯ ในปีต่อไป

ฝ่ายแผนงานและความร่วมมือ

สารบัญ

| | หน้า |
|---|------|
| คำนำ | |
| แผนภูมิโครงสร้างการบริหารสถานศึกษา | 1 |
| วิสัยทัศน์ พันธกิจ ของสำนักงานคณะกรรมการการอาชีวศึกษา | 2 |
| วัตถุประสงค์และปรัชญาของวิทยาลัย | 11 |
| ประวัติวิทยาลัยเทคนิคอุบลราชธานี | 15 |
| ข้อมูลนักเรียน/นักศึกษา | 17 |
| อัตรากำลัง | 19 |
| ข้อมูลบุคลากร | 20 |
| การจัดสรรงบประมาณรายจ่ายประจำปีงบประมาณ 2562 จำแนกตามผลผลิต | 22 |
| เปรียบเทียบแผนการจัดสรรงบประมาณกับการใช้จ่ายจริง | 30 |

แผนภูมิโครงสร้างการบริหารสถานศึกษา วิทยาลัยเทคนิคคูบลราชธานี



วิสัยทัศน์ พันธกิจ ยุทธศาสตร์
สำนักงานคณะกรรมการการอาชีวศึกษา

วิสัยทัศน์

สำนักงานคณะกรรมการการอาชีวศึกษา เป็นองค์กรที่ผลิตและพัฒนากำลังคนอย่างมีคุณภาพ เพื่อตอบสนองความต้องการกำลังคนของประเทศและภาคเอกชน

พันธกิจ

1. จัดและส่งเสริมและพัฒนาการอาชีวศึกษาและการอบรบวิชาชีพให้มีคุณภาพและได้มาตรฐาน
2. ยกระดับคุณภาพและมาตรฐานกำลังคนสายอาชีพสู่สากล
3. ขยายโอกาสทางการศึกษาสายอาชีพให้ทั่วถึง ต่อเนื่อง เสมอภาค และเป็นธรรม
4. เป็นแกนกลางในการจัดอาชีวศึกษาและอบรบวิชาชีพ ระดับฝีมือ เทคนิค และเทคโนโลยีของประเทศ
5. สร้างเครือข่ายความร่วมมือให้ทุกภาคส่วนมีส่วนร่วมในการพัฒนาการจัดการอาชีวศึกษา และการฝึกอบรมวิชาชีพ
6. วิจัย สร้างนวัตกรรม จัดการองค์ความรู้เพื่อการพัฒนาอาชีพ และคุณภาพชีวิตของประชาชน
7. ส่งเสริม/พัฒนา ครูและบุคลากรอาชีวศึกษาเพื่อความเป็นเลิศ มั่นคง และก้าวหน้าในวิชาชีพ

ภารกิจ

จัดและส่งเสริมการอาชีวศึกษาและการฝึกอบรมวิชาชีพ โดยคำนึงถึงคุณภาพและความเป็นเลิศทางวิชาชีพ

อำนาจหน้าที่และความรับผิดชอบของ สำนักงานคณะกรรมการการอาชีวศึกษา

สำนักงานคณะกรรมการการอาชีวศึกษามีภารกิจหลักและภารกิจที่เกี่ยวข้องกับการจัดการและส่งเสริมการศึกษา ตามที่กฎหมายกำหนด และมีอำนาจหน้าที่ ดังนี้

1. ทำหน้าที่รับผิดชอบงานเลขานุการของคณะกรรมการการอาชีวศึกษา (พ.ร.บ. การศึกษาแห่งชาติ พ.ศ. 2542 มาตรา 35 และ พ.ร.บ.ระเบียบบริหารราชการกระทรวงศึกษาธิการ พ.ศ.2546 มาตรา 17)
2. มีภารกิจเกี่ยวกับการจัดและส่งเสริมการอาชีวศึกษาและการฝึกอบรมวิชาชีพ โดยคำนึงถึงคุณภาพและความเป็นเลิศทางวิชาชีพ โดยให้มีอำนาจหน้าที่ดังต่อไปนี้

(กฎกระทรวงแบ่งส่วนราชการสำนักงานคณะกรรมการการอาชีวศึกษาพ.ศ. 2546 ข้อ 1)

- 2.1 จัดทำข้อเสนอแนวนโยบายแผนพัฒนา มาตรฐานและหลักสูตรการอาชีวศึกษาทุกระดับ
- 2.2 ดำเนินการและประสานงานเกี่ยวกับมาตรฐานการอาชีวศึกษาและวิชาชีพ
- 2.3 กำหนดหลักเกณฑ์ และวิธีการจัดงบประมาณและสนับสนุนทรัพยากร
- 2.4 พัฒนาครูและบุคลากรการอาชีวศึกษา
- 2.5 ส่งเสริมประสานงานการจัดการอาชีวศึกษาของรัฐและเอกชนรวมทั้งกำหนดหลักเกณฑ์และรูปแบบความร่วมมือกับหน่วยงานอื่นและสถานประกอบการ
- 2.6 ติดตาม ประเมินผล และรายงานผลการจัดการอาชีวศึกษาทั้งภาครัฐและเอกชน
- 2.7 จัดระบบ ส่งเสริม และประสานงานเครือข่ายข้อมูลสารสนเทศ และการนำเทคโนโลยีสารสนเทศและการสื่อสารมาใช้ในการอาชีวศึกษาและฝึกอบรมวิชาชีพ
- 2.8 ดำเนินงานเกี่ยวกับงานเลขานุการของคณะกรรมการการอาชีวศึกษาและดำเนินการตามที่คณะกรรมการการอาชีวศึกษามอบหมาย
- 2.9 ปฏิบัติงานอื่นใดตามที่กฎหมายกำหนดให้เป็นอำนาจหน้าที่และความรับผิดชอบของสำนักงานคณะกรรมการการอาชีวศึกษาหรือตามที่รัฐมนตรีหรือคณะรัฐมนตรีมอบหมาย

ภารกิจและนโยบาย

การขับเคลื่อนนโยบายรัฐบาล นโยบายกระทรวงศึกษาธิการ และนโยบาย เป้าหมาย ยุทธศาสตร์ การผลิตและพัฒนากำลังคนอาชีวศึกษาสู่สากล พ.ศ. 2555-2569 คณะกรรมการการอาชีวศึกษาของสำนักงานคณะกรรมการการอาชีวศึกษา ดังนี้

1. ด้านการเพิ่มปริมาณผู้เรียนสายอาชีพ กำหนดเป้าหมายของการดำเนินงานโดย

- 1.1 รักษาเป้าหมายผู้เรียนในระดับ ปวช. การเพิ่มปริมาณผู้เรียนในระดับ ปวส.
- 1.2 ลดปัญหาการออกกลางคัน โดยวางเป้าหมายให้ลดลงร้อยละ 5 ด้วยการป้องกัน/ดูแลรายบุคคล การวิจัยพัฒนา แก้ปัญหาวิทยาลั/รายสาขาวิชา การวิเคราะห์แก้ปัญหาเชิงระบบ กลุ่มเป้าหมายใน 50 วิทยาลัยที่มีปัญหาการออกกลางคันสูง
- 1.3 จัดการเรียนการสอนในระดับพื้นที่และภาพรวมตามความต้องการในแต่ละสาขา
- 1.4 เปิดโอกาสให้นักเรียนเข้าเรียนสายอาชีพด้วยระบบโควตา
- 1.5 เข้าถึงกลุ่มเป้าหมายผู้มีส่วนสำคัญต่อการเลือกเรียนอาชีวศึกษาในเชิงรุก ซึ่งได้แก่ นักเรียน และผู้ปกครอง

2. ด้านการขยายโอกาสในการเรียนอาชีวศึกษาและการฝึกอบรมวิชาชีพ

- 2.1 จัดอาชีวศึกษาครอบคลุมทุกพื้นที่ สาขาอาชีพ การขยายกลุ่มเป้าหมาย
- 2.2 จัดตั้งสถาบันการอาชีวศึกษาในรูปแบบกลุ่มจังหวัด ๑๘ กลุ่มจังหวัดและกรุงเทพมหานคร รวม ๑๙ สถาบัน และสถาบันการอาชีวศึกษาเกษตร ภาคละ ๑ แห่ง จำนวน ๔ แห่ง
- 2.3 จัดตั้งสถานศึกษาอาชีวะอำเภอในกลุ่มอำเภอชั้นหนึ่ง
- 2.4 ส่งเสริมการจัดอาชีวะชายแดนใต้สู่สันติสุข ศูนย์ฝึกอบรมอาชีวะ อาชีวะสองระบบ และการจัดหลักสูตรอาชีวะท้องถิ่น และสนับสนุนทุนการศึกษาแก่ผู้ด้อยโอกาส
- 2.5 มุ่งผลิตและพัฒนากำลังคนในสาขาที่เป็นความต้องการของตลาดแรงงาน สาขาที่เป็นนโยบายรัฐบาล และการเพิ่มขีดความสามารถในการแข่งขันของประเทศ โดยการจัดอาชีวศึกษาเฉพาะทาง อาทิ ปีโตรเคมี การสร้างเขตรุ่นใหม่ คริวไทยสู่ครัวโลก พลังงานทดแทน โลจิสติกส์/รถไฟความเร็วสูง อัญมณี ยานยนต์ ไฟฟ้า อิเล็กทรอนิกส์ ท่องเที่ยว/โรงแรม ฯลฯ
- 2.6 ขยายกลุ่มเป้าหมายอาชีวะในโรงเรียนการศึกษาขั้นพื้นฐาน และอาชีวะเพื่อคนพิการ อาชีวะวัยแรงงาน อาชีวะสูงวัย อาชีวะเพื่อสตรี อบรมระยะสั้น/ตลาดนัดอาชีพ ศูนย์ซ่อมสร้างเพื่อชุมชน เทียบโอนความรู้และประสบการณ์ เพื่อต่อยอดและพัฒนาทักษะทั้ง Upgrade Skills และ Re Skills ร่วมจัดอาชีวศึกษาในสถานพินิจ เรือนจำ ค่ายทหาร และ อปท. ฯลฯ
- 2.7 สนับสนุนให้หน่วยงาน/องค์กร ร่วมจัดอาชีวศึกษาซึ่งได้แก่ สถานประกอบการ อปท. และภาคเอกชนจากสาขาอาชีพต่างๆ ฯลฯ
- 2.8 จัดอาชีวะทางเลือก อาชีวะทายาท วิทยาลัยอาชีวศึกษาฐานวิทยาศาสตร์ อาชีวะอินเตอร์ และอาชีวะเทียบโอนประสบการณ์
- 2.9 เพิ่มช่องทางการเรียนอาชีวศึกษาด้วย อาชีวะทางไกล และเครือข่ายวิทยุเพื่อการศึกษาและพัฒนาอาชีพ (R-radio network)

3. ยกระดับคุณภาพการจัดอาชีวศึกษา

- 3.1 ระดับสถานศึกษา และระดับห้องเรียน ส่งเสริมคุณภาพและสร้างความเข้มแข็งในการพัฒนาและยกระดับคุณภาพการจัดอาชีวศึกษาโดย
 - พัฒนาการจัดการเรียนรู้ตามแนวทาง Constructionism, Project Based Learning Authentic Assessment, การเพิ่มพูนทักษะประสบการณ์จากการเรียนในสถานที่จริง/สถานการณ์จริง อาทิ Fix It Center และกรณีภัยพิบัติ
 - พัฒนาระบบนิเทศ การจัดการความรู้และถ่ายทอดประสบการณ์จากครูรุ่นพี่สู่ครูรุ่นใหม่ (นิเทศภายใน) และการนิเทศทางไกล
 - สร้างความเข้มแข็งการประกันคุณภาพภายใน สนับสนุนให้ทุกวิทยาลัย ผ่านการประเมินคุณภาพภายนอกระดับดีมาก และเตรียมพร้อมรับการประเมินระดับสากล

- ยกกระดับคุณภาพสถานศึกษาขนาดเล็ก ให้เป็นตามวัตถุประสงค์ของการจัดตั้ง ตามความต้องการของพื้นที่ และการให้บริการกลุ่มเป้าหมายพิเศษ อาทิ คนพิการ, วัยทำงาน, สูงวัย, สตรี ฯลฯ
- ใช้ ICT เพื่อการเรียนการสอน สนับสนุนความพร้อมในด้าน Hardware สื่อการเรียนการสอน ส่งเสริมการประกวดสื่อ/สื่อออนไลน์ และจัดตั้งวิทยาลัยต้นแบบการใช้ ICT เพื่อการเรียนการสอน
- พัฒนาครู สร้างเครือข่ายครู Social Media และ Network สนับสนุนให้ครูทำวิจัยเพื่อพัฒนาคุณภาพ
- จัดหาสื่อ/หนังสือ วัสดุฝึก อุปกรณ์การเรียนการสอน ที่ทันสมัยและเพียงพอ

3.2 ระดับผู้เรียน ยกกระดับความสามารถของผู้เรียนเพื่อให้ผู้สำเร็จอาชีวศึกษา มีขีดความสามารถในการแข่งขันทั้งสมรรถนะหลัก (Core Competency) และสมรรถนะการทำงานตามตำแหน่งหน้าที่ (Function Competency) โดยใช้ V-NET การประเมินด้านมาตรฐานวิชาชีพ และการประเมินระดับห้องเรียน สร้างเสริมทักษะอาชีพในอนาคตด้วยกิจกรรมองค์การวิชาชีพ ปลูกฝังคุณธรรมจริยธรรม วิถีประชาธิปไตย ความมีวินัย เสริมสร้างทักษะชีวิต ความสามารถด้านนวัตกรรม/สิ่งประดิษฐ์ การเป็นผู้ประกอบการ พัฒนาทักษะการคิดบนพื้นฐาน Competency Based Technology Based Green Technology และ Creative economy รวมทั้งการแก้ปัญหาด้านพฤติกรรมและการใช้เวลาให้เกิดประโยชน์ อาทิ สุขภาพบุรุษอาชีพะ ลูกเสือ กีฬา และการป้องกัน/แก้ไขการทะเลาะวิวาท

3.3 เตรียมผู้เรียนสู่การเป็นประชาคม ASEAN โดยการเพิ่มจำนวนสถานศึกษา English Program (EP) Mini English Program (MEP) ทุกจังหวัด ใช้หลักสูตร/สื่อต่างประเทศ สนับสนุนการฝึกงานต่างประเทศ/บริษัทต่างประเทศและในประเทศ ยกกระดับทักษะด้านภาษาอังกฤษในงานอาชีพ ส่งเสริมการเรียนรู้ภาษาประเทศคู่ค้า จัดระบบ Sister School ทุกประเทศใน ASEAN

4. ด้านการเพิ่มประสิทธิภาพการบริหารจัดการ

- 4.1 ด้านบริหารทั่วไป ประยุกต์ใช้เทคโนโลยีสารสนเทศมาใช้ในการบริหารจัดการได้แก่ Web Portal, E-office และ Data based รวมทั้งการปรับภาพลักษณ์เชิงบวก
- 4.2 ด้านงบประมาณ ใช้แนวทาง Strategic Performance, Based Budgeting: SPBB และ Formula Funding โดยการจัดงบประมาณตามความจำเป็นพื้นฐาน ความเสมอภาค และตามนโยบาย, การกระจายอำนาจจัดซื้อจัดจ้าง, จัดหางบประมาณค่าสาธารณูปโภคและค่าจ้างครู ให้เพียงพอ
- 4.3 ด้านบริหารงานบุคคล สร้างเครือข่ายครู/สมาคมวิชาชีพ จัดหาลูกจ้าง พนักงานราชการ ให้เพียงพอรวมทั้งการพัฒนากระบวนการบริหารงานบุคคลของสถาบันการอาชีวศึกษา

- 4.4 ด้านการสร้างความร่วมมือทุกภาคส่วนทั้งในประเทศและต่างประเทศเพื่อพัฒนา
การจัดอาชีวศึกษา ดังนี้
- องค์กร/สมาคมวิชาชีพ สภาอุตสาหกรรม สภาหอการค้า กระทรวงแรงงาน กระทรวง
อุตสาหกรรมสถานประกอบการ ในการจัดอาชีวศึกษาระบบทวิภาคี การฝึกงาน ฯลฯ
 - ประเทศเพื่อนบ้าน ประเทศในกลุ่มอาเซียน
 - องค์กรระหว่างประเทศ ได้แก่ VOCTECH, CPSC /APACC, SEARCA และ UNIVOC ฯลฯ
 - ประเทศต่างๆในภูมิภาคของโลก ได้แก่ สาธารณรัฐประชาชนจีน อิสลาเอล ญี่ปุ่น เดนมาร์ก
เยอรมัน ฯลฯ

ยุทธศาสตร์ของกระทรวงศึกษาธิการ

1. พัฒนาระบบบริหารจัดการให้สามารถจัดการศึกษาได้อย่างมีประสิทธิภาพ เป็นไปตามหลัก
ธรรมาภิบาล
2. เพิ่มและกระจายโอกาสทางการศึกษาและการเรียนรู้ตลอดชีวิต
3. พัฒนาคุณภาพและมาตรฐานการศึกษาในระบบ นอกกระบบและการศึกษาตามอัธยาศัย
4. พัฒนาระบบบริหารงานบุคคล ข้าราชการ ครู คณาจารย์และบุคลากรทางการศึกษา
ให้ได้มาตรฐาน
5. พัฒนาระบบเทคโนโลยีสารสนเทศและการสื่อสารและส่งเสริมให้นำไปใช้ในการบริหาร
การบริการและการเรียนรู้อย่างมีประสิทธิภาพ

มาตรการ

1. ส่งเสริมศักยภาพสถานศึกษา
2. การจัดการศึกษาระบบทวิภาคี
3. ปฏิรูปการเรียนการสอน
4. ปฏิรูปสื่อและหลักสูตร
5. ระเบียบวินัย ความภาคภูมิใจในชาติ
6. ทุนและเงินสนับสนุนการศึกษา
7. การสร้างและกระจายโอกาส
8. สร้างความร่วมมือกับภาคเอกชนในทุกกระดับ
9. สร้างเครือข่ายความร่วมมือในระดับภูมิภาคอาเซียนและต่างประเทศ
10. พัฒนาระบบบริหารจัดการ
11. ส่งเสริมสถาบันชาติ ศาสนา และพระมหากษัตริย์

โครงการของสำนักงานคณะกรรมการการอาชีวศึกษา

- โครงการศูนย์ซ่อมสร้างเพื่อชุมชน (Fix it center)
- โครงการ อุดหนุนโครงการสิ่งประดิษฐ์คนรุ่นใหม่และหุ่นยนต์อาชีวศึกษา
- ทุนการศึกษาเฉลิมราชกุมารี
- โครงการลดปัญหาออกกลางคันของผู้เรียน
- โครงการอาชีวศึกษาร่วมด้วยช่วยประชาชน
- โครงการส่งเสริมการประกอบอาชีพอิสระในกลุ่มผู้เรียนอาชีวศึกษา

นโยบายการบริหารจัดการอาชีวศึกษา

มิติที่ 1 การสร้างโอกาสทางการศึกษา “เรียนฟรีมีงานทำ มีรายได้ระหว่างเรียน”

- 1.1 พัฒนาศูนย์อบรมอาชีวศึกษา
- 1.2 เทียบโอนประสบการณ์สายอาชีพจบปวช. ได้ใน 8 เดือน
- 1.3 จัดตั้งสถาบันการอาชีวศึกษา
- 1.4 จัดตั้งและขยายศูนย์ซ่อมสร้าง เพื่อชุมชนFix It Center
- 1.5 ศูนย์ฝึกอาชีพชุมชน สนับสนุน OTOP
- 1.6 ขยายให้มีผู้เรียนอาชีวศึกษาเพิ่มขึ้น
- 1.7 ลดการออกกลางคัน
- 1.8 ขยายโอกาสในการศึกษาด้านอาชีวศึกษาถึงระดับปริญญาตรีสายปฏิบัติการ
- 1.9 สอนวิชาชีพ เพื่อคนพิการในสถานศึกษา
- 1.10 สนับสนุนค่าใช้จ่ายในการจัดการศึกษาตั้งแต่อนุบาลจนจบการศึกษาขั้นพื้นฐาน
- 1.11 จัดอาชีวศึกษาและพัฒนาอาชีพ สร้างงานสร้างรายได้ในกลุ่มพื้นที่ชายแดนภาคใต้

มิติที่ 2 การพัฒนาคุณภาพ “ปรับการเรียนเปลี่ยนการสอน ปฏิรูปการสอบ ให้ทันกับยุคสมัยอย่างมีคุณภาพ”

ด้านคุณภาพผู้เรียน

- 2.1 เร่งยกระดับคุณภาพผู้เรียนให้พร้อมเข้าสู่ประชาคมอาเซียน
- 2.2 ปฏิรูปกระบวนการเรียนรู้ โดยยึดผู้เรียนเป็นศูนย์กลาง
- 2.3 ปรับปรุงหลักสูตรอาชีวศึกษาทุกระดับ
- 2.4 ยกระดับคุณภาพผู้เรียน โดยอิงผลการประเมินระดับชาติ (V - Net) และการประเมินมาตรฐาน

วิชาชีพ

- 2.5 พัฒนาแนวทางการประเมินผู้เรียนตามสภาพจริง
- 2.6 ร่วมมือกับภาคเอกชน ในการเรียนการสอน และฝึกงานในสถานประกอบการ

2.7 พัฒนาคุณภาพผู้เรียนด้วยกิจกรรมองค์การวิชาชีพ การบริการสังคม จิตอาสาและกีฬาด้าน
คุณภาพสถานศึกษา

2.8 พัฒนาระบบประกันคุณภาพภายใน

2.9 ยกระดับมาตรฐานสถานศึกษา โดยอิงผลการประเมินของ สมศ.ด้านคุณภาพการเรียนการสอน

2.10 วิจัยปฏิบัติการ เพื่อพัฒนาระบบการเรียนรู้สู่การเป็นผู้ประกอบการ

2.11 ส่งเสริมการพัฒนานวัตกรรมของผู้เรียนและผู้สอน

2.12 ส่งเสริมนวัตกรรม การจัดการอาชีวศึกษา

- โรงเรียนเทคโนโลยีฐานวิทยาศาสตร์(Project Based Learning และการประดิษฐ์คิดค้น)

- วิทยาลัยเทคนิคมาตาพุด (Constructionism)

- วิทยาลัยการท่องเที่ยวกว๊าน

2.13 จัดการเรียนการสอน English Programและ Mini English Program ด้านอาชีวศึกษา

2.14 นำระบบเทคโนโลยีสารสนเทศมาใช้ในการเรียนการสอนด้านคุณภาพครู

2.15 กำหนดมาตรฐานสมรรถนะครูอาชีวศึกษา

2.16 พัฒนาครู โดยใช้เครือข่าย/สมาคมวิชาชีพ

2.17 พัฒนาระบบนิเทศภายใน

2.18 เร่งยกระดับวิทยฐานะ

มิติที่ 3 การสร้างประสิทธิภาพในด้านการบริหารจัดการ “การบริหารจัดการเป็นที่ยอมรับเชื่อมั่น มีเอกภาพ
ใช้เทคโนโลยีสนับสนุน”

3.1 พัฒนาระบบฐานข้อมูล สนับสนุนการวางแผนและการพัฒนาคุณภาพ

3.2 นำระบบ ICT มาใช้ในการบริหารจัดการ

3.3 บริหารงานบุคคล โดยใช้หลักธรรมาภิบาล

- ดูแลและแก้ปัญหาครูจ้างสอนและใบประกอบวิชาชีพ

- สร้างขวัญกำลังใจและจิตสำนึกในความเป็นเจ้าขององค์กร

3.4 ป้องกันและแก้ปัญหาเสพติดในสถานศึกษา

3.5 จัดสรรงบประมาณ / ทรัพยากรอย่างเหมาะสม

- ครุภัณฑ์มาตรฐานขั้นพื้นฐาน

- สถานศึกษาขนาดเล็ก

3.6 กระจายอำนาจการบริหารงบประมาณ

มิติที่ 4 ความร่วมมือในการจัดการอาชีวศึกษา“เพิ่มทักษะวิชาชีพ ด้วยความร่วมมือในและต่างประเทศ”

- 4.1 จัดตั้งกองทุนอาชีวศึกษาเพื่อการพัฒนาและฝึกอบรมวิชาชีพ
- 4.2 เพิ่มการจัดอาชีวศึกษาระบบทวิภาคีทุกระดับ ฝึกประสบการณ์วิชาชีพ ทั้งในและต่างประเทศ
- 4.3 ขยายความร่วมมือกับภาครัฐและเอกชนในรูปแบบต่างๆ ในการพัฒนานักศึกษา พัฒนาครู พัฒนาการเรียนการสอน
- 4.4 ร่วมกับประเทศในอาเซียน พัฒนาคุณภาพการอาชีวศึกษา

แนวทางการปฏิรูปการศึกษา กระทรวงศึกษาธิการ

1. หลักสูตรและกระบวนการเรียนการสอนการวัดผลประเมินผล
2. ผลผลิต พัฒนาครู คณาจารย์ และบุคลากรทางการศึกษา
3. การทดสอบ การประเมิน การประกันคุณภาพและการพัฒนามาตรฐานการศึกษา
4. ขยายโอกาสทางการศึกษา การเข้าถึงบริการทางการศึกษาและการเรียนรู้อย่างต่อเนื่องตลอดชีวิต
5. ส่งเสริมและพัฒนาระบบเทคโนโลยีดิจิทัลเพื่อการศึกษา
6. พัฒนาระบบบริหารจัดการและส่งเสริมให้ทุกภาคส่วนร่วมในการจัดการศึกษา

ยุทธศาสตร์ชาติ 20 ปี (พ.ศ.2560-2579)

1. ความมั่นคง
2. สร้างความสามารถในการแข่งขัน
3. พัฒนาและเสริมสร้างศักยภาพคน
4. สร้างโอกาสความเสมอภาคและเท่าเทียมกันทางสังคม
5. สร้างความเติบโตบนคุณภาพชีวิตที่เป็นมิตรกับสิ่งแวดล้อม
6. ปรับสมดุลและพัฒนาระบบการบริหารจัดการภาครัฐ

แผนพัฒนาเศรษฐกิจและสังคมแห่งชาติ ฉบับที่ 12 (พ.ศ.2560-2564)

1. ยกระดับศักยภาพการแข่งขันและการหลุดพ้นกับดักรายได้ปานกลางสู่รายได้สูง
2. พัฒนาศักยภาพคนตามช่วงวัยและการปฏิรูประบบเพื่อสร้างสังคมสูงวัยอย่างมีคุณภาพ
3. ลดความเหลื่อมล้ำทางสังคม
4. รองรับการเชื่อมโยงภูมิภาคและความเป็นเมือง
5. สร้างความเจริญเติบโตทางเศรษฐกิจและสังคมอย่างเป็นมิตรกับสิ่งแวดล้อม
6. บริหารราชการแผ่นดินที่มีประสิทธิภาพ

นโยบายของรัฐบาลด้านการศึกษา

1. จัดให้มีการปฏิรูปการศึกษาและการเรียนรู้
2. ปรับเปลี่ยนการจัดสรรงบประมาณสนับสนุนการศึกษา
3. ให้ภาคส่วนต่างๆ ร่วมจัดการศึกษาและเน้นการกระจายอำนาจ
4. พัฒนาคอนทุกช่วงวัยให้มีคุณธรรม จริยธรรม และความเป็นพลเมืองดี
5. พัฒนาระบบการผลิตและการศึกษาระดับวิทยาลัยชุมชน
6. พัฒนาระบบการผลิตและพัฒนาครู
7. ทะนุบำรุงและอุปถัมภ์และอุปถัมภ์พระพุทธศาสนาและศาสนาอื่นๆ
8. อนุรักษ์ ฟื้นฟู และเผยแพร่มรดกทางวัฒนธรรม
9. สนับสนุนการเรียนภาษาต่างประเทศ
10. ปลุกฝังค่านิยมและจิตสำนึกที่ดี

นโยบายกระทรวงศึกษาธิการ

1. การสร้างค่านิยมอาชีวศึกษา
2. การจัดการเรียนการสอนทวิภาคีร่วมกับสถานประกอบการ
3. การแก้ไขปัญหาทะเลาะวิวาทของนักศึกษา
4. การส่งเสริมอาชีวศึกษาให้มีความเป็นเลิศเฉพาะด้าน
5. การจัดการศึกษาอาชีวศึกษาสู่มาตรฐานสากล (รวมอาชีวะอาเซียน)

ข้อมูลพื้นฐาน วิทยาลัยเทคนิคอุบลราชธานี

1. ปรัชญา วิสัยทัศน์ พันธกิจ วิทยาลัยเทคนิคอุบลราชธานี

ปรัชญา

“ความรู้ดี ฝีมือเยี่ยม เปี่ยมคุณธรรม เป็นผู้นำทางอาชีพ”

อัตลักษณ์

“ทักษะดี มีจิตอาสา”

เอกลักษณ์

“บริการดี มีคุณธรรม นำสู่ชุมชน”

วิสัยทัศน์

มุ่งเน้นการเป็นผู้นำในการผลิตช่างเทคนิคที่มีคุณภาพ ได้มาตรฐานตรงตาม ความต้องการของตลาดแรงงาน มุ่งสู่การผลิตนักเทคโนโลยีที่มีสมรรถนะและคุณลักษณะที่พึงประสงค์ต่อไปในอนาคต

พันธกิจ

1. จัดการศึกษาและพัฒนากำลังคนด้านอาชีพให้มีประสิทธิภาพตามมาตรฐานวิชาชีพทุกระดับอย่างทั่วถึง
2. ส่งเสริม สนับสนุนงานวิจัยเพื่อการพัฒนาองค์ความรู้ใหม่ นำไปสู่การปรับปรุงเปลี่ยนแปลงการจัดการอาชีวศึกษาให้มีคุณภาพและประสิทธิภาพ
3. พัฒนาหลักสูตรและปฏิรูปแนวทางการเรียนการสอนเพื่อผลิตช่างเทคนิคและนักเทคโนโลยีสาขาต่างๆ ให้มีความรู้และทักษะควบคู่คุณธรรมและสอดคล้องกับความต้องการของสถานประกอบการ
4. ส่งเสริมและแสวงหาความร่วมมือกับการจัดการอาชีวศึกษากับหน่วยงานอื่นทั้งในและต่างประเทศ
5. ทำนุบำรุงและส่งเสริมศิลปวัฒนธรรมและประเพณีไทยเพื่อสืบทอดเอกลักษณ์ไทยไปสู่อนุชนรุ่นหลัง
7. นำระบบการประกันคุณภาพมาตรฐาน และพระราชบัญญัติว่าด้วยหลักเกณฑ์และวิธีการบริหารที่ดี พ.ศ. 2546 มาใช้ในการบริหารจัดการองค์กรให้มีประสิทธิภาพ

เป้าประสงค์

1. ผู้เรียนได้เรียนวิชาชีพอย่างมีคุณภาพและมาตรฐาน
2. จัดทำวิจัยเพื่อสำรวจความพึงพอใจของสถานประกอบการและสนับสนุนงานวิจัยเพื่อการแก้ไขปัญหาหรือพัฒนาการเรียนการสอน
3. พัฒนาหลักสูตรให้สอดคล้องกับความต้องการของตลาดแรงงาน
4. สถานศึกษามีการบริหารจัดการศึกษาด้านระบบคุณภาพ
5. จัดหาสถานประกอบการและผู้เชี่ยวชาญเพื่อพัฒนาการเรียนการสอน
6. ผู้เรียนและสถานศึกษาให้บริการวิชาชีพต่อชุมชน
7. plugged จิตสำนึกให้รักชาติ ศาสนา พระมหากษัตริย์ วัฒนธรรมประเพณี และอนุรักษ์สิ่งแวดล้อม

2. จุดเน้นในการพัฒนาสถานศึกษาและความโดดเด่น

จุดเน้นในการพัฒนาของสถานศึกษา

1. ด้านผู้เรียนและผู้สำเร็จการศึกษา
2. ด้านหลักสูตรและการจัดการจัดการเรียนการสอนอาชีวศึกษา
3. ด้านการบริหารจัดการสถานศึกษาอาชีวศึกษา
4. ด้านการบริการทางวิชาการและวิชาชีพ
5. ด้านนวัตกรรม สิ่งประดิษฐ์งานสร้างสรรค์หรืองานวิจัย
6. ด้านการปลูกฝังจิตสำนึกและเสริมสร้างความเป็นพลเมืองไทยและพลโลก และทำนุบำรุง ศิลปวัฒนธรรมและอนุรักษ์สิ่งแวดล้อม
7. ด้านการประกันคุณภาพการศึกษา

ความโดดเด่นของสถานศึกษา (ผลงาน/รางวัล/เกียรติยศ/ชื่อเสียง)

1. ได้รับรางวัล สถานศึกษารางวัลพระราชทาน ประเภทขนาดใหญ่ ประจำปีการศึกษา 2553
2. ได้รับคัดเลือกให้เป็นสถานศึกษาแบบอย่างการจัดกระบวนการเรียนการสอนและการบริหารจัดการ ตามปรัชญาของเศรษฐกิจพอเพียง ประจำปีการศึกษา 2553 “สถานศึกษาพอเพียง 2553”
3. ได้ผ่านการคัดเลือกเป็นแบบอย่างการจัดกระบวนการเรียนการสอนและการบริหารจัดการตาม นโยบายสถานศึกษา 3D ระดับเหรียญเงิน ประจำปีการศึกษา 2553
4. ผ่านเกณฑ์มาตรฐาน สถานศึกษาขนาดใหญ่ หน่วยองค์การวิชาชีพสถานศึกษาอาชีวศึกษาภาค ตะวันออกเฉียงเหนือ การประชุมทางวิชาการองค์การวิชาชีพและแข่งขันทักษะวิชาชีพสถานศึกษาสังกัด อาชีวศึกษาภาคตะวันออกเฉียงเหนือครั้งที่ 20 ประจำปีการศึกษา 2553
5. ได้รับรางวัลชมเชย ประเภทสถานศึกษาที่ปฏิบัติงานกองทุนฯ ดีเด่น ประจำปีการศึกษา 2552

3. กลยุทธ์และมาตรการของสถานศึกษา

กลยุทธ์ที่ 1 พัฒนาผู้เรียนด้านอาชีพอย่างมีคุณภาพ

- มาตรการที่ 1 จัดการการศึกษาให้ผู้เรียนมีความรู้ ทักษะและใช้เทคโนโลยีที่จำเป็นต่อการปฏิบัติการงานวิชาชีพอย่างเหมาะสม
- มาตรการที่ 2 ส่งเสริมความรู้ด้านคณิตศาสตร์และวิทยาศาสตร์รวมทั้งทักษะการสื่อสารที่เหมาะสมและประยุกต์ใช้กับงานอาชีพได้
- มาตรการที่ 3 ปรับเปลี่ยนค่านิยมที่ตึงามและคุณธรรม จริยธรรมในงานวิชาชีพและการปฏิบัติงาน

กลยุทธ์ที่ 2 พัฒนาหลักสูตรและการจัดการเรียนการสอนอาชีวศึกษา

- มาตรการที่ 1 จัดการเรียนการสอนแบบฐานสมรรถนะ เพื่อพัฒนาทักษะฝีมือระดับคุณภาพ
- มาตรการที่ 2 พัฒนาหลักสูตรคุณวุฒิวิชาชีพทุกสาขาวิชาชีพ
- มาตรการที่ 3 พัฒนาระบบเทคโนโลยีสารสนเทศเพื่อบริหารการศึกษา
- มาตรการที่ 4 สนับสนุนให้สถานประกอบการและสถาบันต่างๆ ทั้งในและนอกประเทศร่วมพัฒนาคุณภาพการศึกษา
- มาตรการที่ 5 จัดหาวัสดุครุภัณฑ์เพื่อรองรับการเปิดสอนระดับปริญญาตรี

กลยุทธ์ที่ 3 การบริหารจัดการสถานศึกษาอาชีวศึกษา

- มาตรการที่ 1 ทบทวนและปรับปรุงระบบการบริหารจัดการทรัพยากรเพื่อให้สามารถใช้ทรัพยากรอย่างคุ้มค่าและเกิดประโยชน์สูงสุด
- มาตรการที่ 2 ปรับปรุงกระบวนการหลัก กฎระเบียบที่เกี่ยวข้องเพื่อให้สามารถนำไปดำเนินการหรือให้บริการได้อย่างเหมาะสม
- มาตรการที่ 5 พัฒนาระบบการวางแผนการปฏิบัติงาน ระบบนิเทศติดตามการปฏิบัติงาน ระบบประเมินผลการปฏิบัติงาน และระบบการประกันคุณภาพ
- มาตรการที่ 6 ส่งเสริมให้นำระบบการจัดการความรู้ (KM.) และเทคนิคการพัฒนาประสิทธิภาพมาใช้เพื่อปรับปรุงวิธีการปฏิบัติงาน และเสริมสร้างสถาบันฯ ให้เป็นองค์กรแห่งการเรียนรู้ (LO)
- มาตรการที่ 7 พัฒนาบุคลากรสายสนับสนุนให้มีสมรรถนะพร้อมปฏิบัติหน้าที่บริการและสนับสนุนการดำเนินภารกิจ รวมทั้งเสริมสร้างขวัญกำลังใจเพื่อเป็นปัจจัยเกื้อหนุนพฤติกรรมในการทำงาน

กลยุทธ์ที่ 4 การบริการทางวิชาการและวิชาชีพ

มาตรการที่ 1 ส่งเสริมให้จัดกิจกรรมอาชีวศึกษาบริการให้หลากหลายในทุกสาขาวิชาชีพและต่อเนื่อง
มาตรการที่ 2 สนับสนุนให้การบริการวิชาชีพที่เหมาะสมตามความต้องการของชุมชนสังคมและ
ภาครัฐและเอกชน

มาตรการที่ 3 แสวงหาความร่วมมือด้านอาชีวศึกษา จัดฝึกอบรมและพัฒนาอาชีพใหม่ๆ ให้ทันสมัย
อยู่เสมอ

มาตรการที่ 4 จัดโครงการฝึกทักษะวิชาชีพ เพื่อประกอบอาชีพของประชาชนให้สอดคล้องกับ
หลักสูตรที่เปิดสอน

มาตรการที่ 5 ส่งเสริมให้นำประสบการณ์จากการบริการวิชาการย้อนกลับมาใช้ในการเรียนการสอน

มาตรการที่ 6 ส่งเสริมการสร้างเครือข่ายความร่วมมือภายในและภายนอกสถานศึกษาเพื่อให้การ
บริการวิชาชีพแก่สังคมร่วมกัน

กลยุทธ์ที่ 5 นวัตกรรม สิ่งประดิษฐ์งานสร้างสรรค์หรืองานวิจัย

มาตรการที่ 1 ส่งเสริมการสร้างเครือข่ายความร่วมมือทั้งภาครัฐและเอกชนเพื่อหาโจทย์วิจัยให้ตรงกับ
ความต้องการและสามารถนำผลวิจัยไปใช้ประโยชน์ได้จริง

มาตรการที่ 2 สร้างบรรยากาศในการวิจัยโดยการจัดการโครงการพัฒนาทักษะการวิจัย การสร้าง
โจทย์วิจัย การเขียนโครงการวิจัยและการออกแบบวิจัย

มาตรการที่ 3 สนับสนุนงบประมาณสำหรับอาจารย์เพื่อทำการวิจัยและไปนำเสนอผลงานวิจัย

กลยุทธ์ที่ 6 ทำนุบำรุงศิลปวัฒนธรรมและอนุรักษ์สิ่งแวดล้อม

มาตรการที่ 1 สอดแทรกวัฒนธรรม ภูมิปัญญาและหลักปรัชญาของเศรษฐกิจพอเพียงในกระบวน
การเรียนการสอน

มาตรการที่ 2 ส่งเสริมให้นักเรียน นักศึกษามีส่วนร่วมกับชุมชนและหน่วยงานภายนอก ในการจัด
กิจกรรม โครงการเพื่อทำนุบำรุงศิลปวัฒนธรรม ประเพณีและเทศกาลสำคัญ

มาตรการที่ 3 พัฒนาสถานศึกษาให้เป็นสถานศึกษาสีเขียวและบูรณาการเรื่องอนุรักษ์สิ่งแวดล้อมและ
ประหยัดพลังงาน

มาตรการที่ 4 ส่งเสริมให้บุคลากร นักเรียน นักศึกษา อนุรักษ์สิ่งแวดล้อมและประหยัดพลังงาน

มาตรการที่ 5 ส่งเสริมการอนุรักษ์สิ่งแวดล้อมและประหยัดพลังงานโดยร่วมมือกับชุมชนหน่วยงาน
ที่เกี่ยวข้อง

กลยุทธ์ที่ 7 การประกันคุณภาพการศึกษา

มาตรการที่ 1 จัดโครงการอบรมให้ความรู้เกี่ยวกับการประกันคุณภาพภายในให้กับบุคลากร พร้อม
ทั้งจัดทำคู่มือและแผนการประกันคุณภาพภายใน

มาตรการที่ 2 ส่งเสริมสนับสนุน การจัดทำประกันคุณภาพภายในแต่ละแผนกวิชาอย่างต่อเนื่อง

มาตรการที่ 3 เผยแพร่ผลการประกันคุณภาพใน ต่อสาธารณชน ทุกปีอย่างต่อเนื่อง

4. ประวัติ ความเป็นมา และข้อมูลด้านอาคารสถานที่ วิทยาลัยเทคนิคอุบลราชธานี

4.1 ประวัติ ความเป็นมา ของวิทยาลัยเทคนิคอุบลราชธานี

วิทยาลัยเทคนิคอุบลราชธานี ตั้งขึ้นเมื่อวันที่ 1 เมษายน พ.ศ. 2480 ชื่อเดิมคือ **โรงเรียนช่างไม้ อุบลราชธานี** รับนักเรียนที่สำเร็จชั้นประถมปีที่ 4 เข้าเรียนหลักสูตรอาชีวศึกษาขั้นต้น 3 ปี พ.ศ. 2498 กรมอาชีวศึกษาอนุมัติให้รวมโรงเรียนช่างไม้ ช่างโลหะ และช่างตัดผม เข้าเป็นโรงเรียนเดียวกัน แล้วเปลี่ยนชื่อใหม่เป็น **โรงเรียนการช่างอุบลราชธานี**

พ.ศ. 2501 ได้รับอนุมัติให้เปิดสอนระดับอาชีวศึกษาชั้นสูง โดยรับผู้สำเร็จชั้นประโยคมัธยมอาชีวศึกษาตอนปลายเข้าศึกษาต่อหลักสูตร 3 ปี

พ.ศ. 2503 ได้รับการคัดเลือกจากกรมอาชีวศึกษาให้อยู่ใน **โครงการช่วยเหลือของสนธิสัญญาป้องกันเอเชียตะวันออกเฉียงใต้ (SEATO)** รับนักเรียนที่สำเร็จชั้นมัธยมศึกษาตอนต้น(ม.ศ.3) เข้าเรียนหลักสูตรมัธยมศึกษาตอนปลาย (ม.ศ.6) สายอาชีพ ปี พ.ศ.2510 ได้รับการคัดเลือกจากกรมอาชีวศึกษาให้อยู่ในโครงการช่วยเหลือของโครงการเงินกู้เพื่อพัฒนาอาชีวศึกษาของรัฐบาลไทย

พ.ศ. 2514 กรมอาชีวศึกษาอนุมัติให้เปลี่ยนชื่อใหม่เป็น **โรงเรียนเทคนิคอุบลราชธานี**

พ.ศ. 2519 ได้รับการยกฐานะเป็น **วิทยาลัยอาชีวศึกษา วิทยาเขต 1 อุบลราชธานี**

พ.ศ. 2522 ได้รับการยกฐานะเป็น **วิทยาลัยเทคนิคอุบลราชธานี**

พ.ศ. 2524 มีการคัดเลือกและประกาศของกรมอาชีวศึกษาให้วิทยาลัยเทคนิค

อุบลราชธานี เป็น **สถานศึกษาดีเด่นของกรมอาชีวศึกษาประจำปี 2525**

พ.ศ. 2536 เปิดสอน **หลักสูตร ปทส. สาขาเครื่องกล วิชาเอกเทคนิคยานยนต์**

พ.ศ. 2537 เปิดสอน **หลักสูตร ปทส. สาขาเทคนิคการผลิต วิชาเอกเครื่องมือกล**

พ.ศ. 2538 เปิดสอน **ระบบทวิภาคีและระบบสะสมหน่วยกิตในระดับ ปวช.**

ระบบทวิภาคี เปิดสอนแผนกวิชาช่างยนต์, ช่างเชื่อม, และช่างอิเล็กทรอนิกส์

ระบบสะสม เปิดสอน แผนกวิชาช่างยนต์, ช่างกล, ช่างเชื่อม, ช่างไฟฟ้า

ช่างอิเล็กทรอนิกส์, ช่างก่อสร้าง

พ.ศ. 2540 เปิดสอนภาคสมทบ ระดับ ปวช. และ ปวส.

พ.ศ. 2541 เปิดสอนระดับ ปวส. จาก ม.6 ทุกแผนกวิชาช่าง

พ.ศ. 2543 เปิดสอนระดับ ปวส.สายตรงเรียนระบบทวิภาคี ทุกแผนก

พ.ศ. 2546 เปิดสาขาแมคคาทรอนิกส์ และสาขาการติดตั้งและควบคุม

ระดับประกาศนียบัตรวิชาชีพชั้นสูง (ปวส.) จาก ปวช.สายตรง

พ.ศ. 2547 เปิดสาขาเทคโนโลยีสารสนเทศ ระดับประกาศนียบัตรวิชาชีพชั้นสูง (ปวส.)

พ.ศ. 2548 เปิดสาขาวิชาการบัญชี ระดับประกาศนียบัตรวิชาชีพชั้นสูง (ปวส.) ม.6

4..2. ข้อมูลด้านอาคารสถานที่

วิทยาลัยเทคนิคอุบลราชธานี

Ubonratchathani Technical College

ตั้งอยู่เลขที่ 5 ถนนแจ้งสนิท อำเภอเมือง จังหวัดอุบลราชธานี (34000)

หมายเลขโทรศัพท์ (045) 240577 หมายเลขโทรสาร (045) 240576

เว็บไซต์ <http://www.utc.ac.th> อีเมล

เนื้อที่ 84 ไร่ 3 งาน

มีอาคาร รวมทั้งสิ้น 60 หลัง มีห้องทั้งสิ้น 210 ห้อง ได้แก่

| | | | | | |
|-----------------------------------|-------|----|------|----|------|
| อาคารปฏิบัติการช่างไฟฟ้า | จำนวน | 1 | หลัง | | ห้อง |
| อาคารปฏิบัติการช่างอิเล็กทรอนิกส์ | จำนวน | 1 | หลัง | 19 | ห้อง |
| อาคารปฏิบัติการแผนกวิชาโทรคมนาคม | จำนวน | 1 | หลัง | 6 | ห้อง |
| โรงฝึกงานแผนกวิชาช่างยนต์ | จำนวน | 1 | หลัง | | ห้อง |
| อาคารเรียนแผนกวิชาช่างยนต์ | จำนวน | 1 | หลัง | 9 | ห้อง |
| โรงฝึกงานแผนกวิชาช่างกล | จำนวน | 1 | หลัง | | ห้อง |
| โรงฝึกงานแผนกวิชาช่างเชื่อม | จำนวน | 1 | หลัง | | ห้อง |
| โรงฝึกงานแผนกวิชาช่างก่อสร้าง | จำนวน | 1 | หลัง | | ห้อง |
| อาคารเรียนแผนกวิชาช่างโยธา | จำนวน | 1 | หลัง | 12 | ห้อง |
| อาคารอเนกประสงค์ช่างโยธา | จำนวน | 1 | หลัง | | ห้อง |
| อาคารงานกิจกรรม | จำนวน | 1 | หลัง | 2 | ห้อง |
| อาคารเรียน 2 ชั้น | จำนวน | 1 | หลัง | 13 | ห้อง |
| อาคารอำนวยการ | จำนวน | 1 | หลัง | 7 | ห้อง |
| อาคารสถาบัน | จำนวน | 1 | หลัง | 7 | ห้อง |
| อาคารวิชาการ | จำนวน | 1 | หลัง | 7 | ห้อง |
| หอประชุม | จำนวน | 1 | หลัง | 10 | ห้อง |
| โรงฝึกงานเทคนิคพื้นฐาน | จำนวน | 1 | หลัง | | ห้อง |
| อาคารเรียนและปฏิบัติการ 4 ชั้น | จำนวน | 1 | หลัง | 19 | ห้อง |
| อาคารเรียนและปฏิบัติการ 4 ชั้น | จำนวน | 1 | หลัง | 20 | ห้อง |
| อาคารเรียนและปฏิบัติการ 4 ชั้น | จำนวน | 1 | หลัง | 23 | ห้อง |
| อาคารเรียนและปฏิบัติการ 4 ชั้น | จำนวน | 1 | หลัง | 23 | ห้อง |
| อาคารบ้านพัก | จำนวน | 37 | หลัง | | |
| อาคารปฏิบัติการอเนกประสงค์ 4 ชั้น | จำนวน | 1 | หลัง | 33 | ห้อง |
| อาคารอเนกประสงค์ 2 ชั้น | จำนวน | 1 | หลัง | | |

ข้อมูลนักเรียน/นักศึกษา
ปีงบประมาณ 2562

| ประเภท/สาขา | ภาคเรียนที่ 2 ปีการศึกษา 2561 | | | | | | | | | | | | | |
|--|-------------------------------|------------|------------|--------------|-------------|------------|------------|--------------|------------|--------------|---------------|------------|------------|-----------------|
| | ปวช. | | | | ปวส. สายตรง | | | ปวส. ม.6 | | | ปวส. ทีวีภาคี | | | รวม ทั้งสิ้น |
| | ปี 1 | ปี 2 | ปี 3 | รวม | ปี 1 | ปี 2 | รวม | ปี 1 | ปี 2 | รวม | ปี 1 | ปี 2 | รวม | |
| ประเภทวิชาช่างอุตสาหกรรม | | | | | | | | | | | | | | |
| สาขาวิชาเครื่องกล | | | | | | | | | | | | | | |
| - สาขางานยานยนต์ | 324 | 239 | 206 | 769 | | | | | | | | | | 769 |
| - สาขางานเทคนิคยานยนต์ | | | | | | 71 | 71 | 217 | 178 | 395 | 163 | 77 | 240 | 706 |
| สาขาวิชาเครื่องมือกลและซ่อมบำรุง | | | | | | | | | | | | | | |
| - เทคโนโลยีการผลิต | | | | | | | | | | | | | | |
| - เครื่องมือกลและซ่อมบำรุง | 169 | 134 | 127 | 430 | | | | | | | | | | 430 |
| - เครื่องมือกล | | | | | | 24 | 24 | 179 | 167 | 346 | 72 | 8 | 80 | 450 |
| - แม่พิมพ์โลหะ | | | | | | 33 | 33 | | | | | | | 33 |
| สาขาวิชาเทคนิคโลหะ | | | | | | | | | | | | | | |
| - สาขางานเชื่อมโลหะ | 35 | 8 | 14 | 57 | | | | | | | | | | 57 |
| - สาขางานเทคนิคการเชื่อมโลหะ | | | | | | 13 | 13 | | 14 | 14 | | | | 27 |
| สาขาวิชาช่างการไฟฟ้า | | | | | | | | | | | | | | |
| - สาขางานไฟฟ้ากำลัง | 204 | 172 | 141 | 517 | | 72 | 72 | 219 | 192 | 411 | 113 | 27 | 140 | 1140 |
| - สาขางานติดตั้งไฟฟ้า | | | | | | | 0 | | | 0 | | | | 0 |
| - สาขางานเทคนิคการทอนิกส์ | | | | 0 | | | | | | | | | | 0 |
| สาขาวิชาอิเล็กทรอนิกส์ | | | | | | | | | | | | | | |
| - สาขางานอิเล็กทรอนิกส์ | 86 | 101 | 68 | 255 | | | | | | | | | | 255 |
| - สาขางานอิเล็กทรอนิกส์อุตสาหกรรม | | | | | | 54 | 54 | 18 | 16 | 34 | 78 | 44 | 122 | 210 |
| สาขาวิชาเทคโนโลยีคอมพิวเตอร์ | | | | | | | | | | | | | | |
| - เทคนิคคอมพิวเตอร์ | 91 | 87 | 89 | 267 | | | 0 | | | | | | | 267 |
| - คอมพิวเตอร์ฮาร์ดแวร์ | | | | | | | 0 | | | | | | | 0 |
| - สาขางานระบบงานเครือข่ายฯ | | | | | | | | 38 | 30 | 68 | | | | 68 |
| - สาขาคอมพิวเตอร์ซอฟต์แวร์ | | | | | | | | 22 | 33 | 55 | | | | 55 |
| - สาขางานคอมพิวเตอร์มัลติมีเดีย | | | | | | | | 21 | 21 | 42 | | | | 42 |
| เทคโนโลยีโทรคมนาคม | | | | | | | | | | | | | | |
| - สาขางานระบบสื่อสารวิทยุ | 10 | 8 | | 18 | | 12 | 12 | 26 | 11 | 37 | | | | 67 |
| สาขาวิชาเทคโนโลยีสารสนเทศ | | | | | | | | 16 | 38 | 54 | | | | 54 |
| สาขาวิชาการก่อสร้าง | | | | | | | | | | | | | | |
| - สาขางานการก่อสร้าง | 53 | 27 | 17 | 97 | | | 0 | | | | | | | 97 |
| - สาขางานเทคนิคการก่อสร้าง | | | | | | 28 | 28 | 18 | 19 | 37 | | | | 65 |
| สาขาวิชาสถาปัตยกรรม | | | | | | | | | | | | | | |
| - สาขางานเทคนิคสถาปัตยกรรม | 42 | 17 | 13 | 72 | | | | 16 | 14 | 30 | | | | 102 |
| สาขาวิชาโยธา | | | | | | | | | | | | | | |
| - สาขางานโยธา | 91 | 64 | 47 | 202 | | 31 | 31 | 106 | 99 | 205 | | | | 438 |
| ประเภทวิชาพาณิชยกรรม/บริหารธุรกิจ | | | | | | | | | | | | | | |
| สาขาวิชาการบัญชี | | | | | | | | 126 | 119 | 245 | | | | 245 |
| สาขาอากาศยาน | | | | | | | | 34 | 26 | 60 | | | | 60 |
| รวม | 1,105 | 857 | 722 | 2,684 | - | 338 | 338 | 1,056 | 977 | 2,033 | 426 | 156 | 582 | 5,637 |

ข้อมูลนักเรียน/นักศึกษา
ปีงบประมาณ 2562

| ประเภท/สาขา | ภาคเรียนที่ 1 ปีการศึกษา 2562 | | | | | | | | | | | | | |
|--|-------------------------------|------------|------------|--------------|-------------|----------|----------|--------------|------------|--------------|---------------|------------|------------|--------------|
| | ปวช. | | | | ปวส. สายตรง | | | ปวส. ม.6 | | | ปวส. ทีวีภาคี | | | รวม |
| | ปี 1 | ปี 2 | ปี 3 | รวม | ปี 1 | ปี 2 | รวม | ปี 1 | ปี 2 | รวม | ปี 1 | ปี 2 | รวม | ทั้งสิ้น |
| ประเภทวิชาช่างอุตสาหกรรม | | | | | | | | | | | | | | |
| สาขาวิชาเครื่องกล | | | | | | | | | | | | | | |
| - สาขางานยานยนต์ | 315 | 252 | 217 | 784 | | | | | | | | | | 784 |
| - สาขางานเทคนิคยานยนต์ | | | | | | | 0 | 213 | 191 | 404 | 120 | 158 | 278 | 682 |
| สาขาวิชาเครื่องมือกลและซ่อมบำรุง | | | | | | | | | | | | | | |
| - เทคโนโลยีการผลิต | | | | | | | | | | | | | | |
| - เครื่องมือกลและซ่อมบำรุง | 175 | 126 | 127 | 428 | | | | | | | | | | 428 |
| - เครื่องมือกล | | | | | | | 0 | 189 | 162 | 351 | 75 | 65 | 140 | 491 |
| - แม่พิมพ์โลหะ | | | | | | | 0 | | | | | | | 0 |
| สาขาวิชาเทคนิคโลหะ | | | | | | | | | | | | | | |
| - สาขางานเชื่อมโลหะ | 27 | 30 | 8 | 65 | | | | | | | | | | 65 |
| - สาขางานเทคนิคการเชื่อมโลหะ | | | | | | | 0 | 15 | 33 | 48 | | | | 48 |
| สาขาวิชาช่างการไฟฟ้า | | | | | | | | | | | | | | |
| - สาขางานไฟฟ้ากำลัง | 182 | 170 | 168 | 520 | | | 0 | 203 | 193 | 396 | 84 | 104 | 188 | 1104 |
| - สาขางานติดตั้งไฟฟ้า | | | | | | | 0 | | | 0 | | | | 0 |
| - สาขางานเทคนิคการทอนิกส์ | | | | 0 | | | | | | | | | | 0 |
| สาขาวิชาอิเล็กทรอนิกส์ | | | | | | | | | | | | | | |
| - สาขางานอิเล็กทรอนิกส์ | 67 | 71 | 97 | 235 | | | | | | | | | | 235 |
| - สาขางานอิเล็กทรอนิกส์อุตสาหกรรม | | | | | | | 0 | 38 | 41 | 79 | 20 | 42 | 62 | 141 |
| สาขาวิชาเทคโนโลยีคอมพิวเตอร์ | | | | | | | | | | | | | 0 | 0 |
| - เทคนิคคอมพิวเตอร์ | 93 | 60 | 78 | 231 | | | 0 | | | | | | 0 | 231 |
| - คอมพิวเตอร์ฮาร์ดแวร์ | | | | | | | 0 | | | | 17 | | 17 | 17 |
| - สาขางานระบบงานเครือข่ายฯ | | | | | | | | 15 | 35 | 50 | | | | 50 |
| - สาขาคอมพิวเตอร์ซอฟต์แวร์ | | | | | | | | 32 | 16 | 48 | | | | 48 |
| - สาขางานคอมพิวเตอร์มัลติมีเดีย | | | | | | | | 42 | 18 | 60 | | | | 60 |
| เทคโนโลยีโทรคมนาคม | | | | | | | | | | | | | | |
| - สาขางานระบบสื่อสารวิทยุ | 15 | 9 | 7 | 31 | | | 0 | 12 | 10 | 22 | | 15 | 15 | 68 |
| สาขาวิชาเทคโนโลยีสารสนเทศ | | | | | | | | 15 | 14 | 29 | | | | 29 |
| สาขาวิชาการก่อสร้าง | | | | | | | | | | | | | | |
| - สาขางานการก่อสร้าง | 46 | 39 | 25 | 110 | | | 0 | | | | | | | 110 |
| - สาขางานเทคนิคการก่อสร้าง | | | | | | | 0 | 25 | 15 | 40 | 13 | 13 | 26 | 66 |
| สาขาวิชาสถาปัตยกรรม | | | | | | | | | | | | | | |
| - สาขางานเทคนิคสถาปัตยกรรม | 22 | 30 | 16 | 68 | | | 0 | 13 | 15 | 28 | | | 0 | 96 |
| สาขาวิชาโยธา | | | | | | | | | | | | | | |
| - สาขางานโยธา | 81 | 59 | 58 | 198 | | | 0 | 100 | 84 | 184 | 29 | 51 | 80 | 462 |
| ประเภทวิชาพาณิชยกรรม/บริหารธุรกิจ | | | | | | | | | | | | | | |
| สาขาวิชาการบัญชี | | | | | | | | 115 | 116 | 231 | | | 0 | 231 |
| สาขาอาภาศยาน | | | | | | | | 31 | 30 | 61 | | | 0 | 61 |
| รวม | 1,023 | 846 | 801 | 2,670 | - | - | - | 1,058 | 973 | 2,031 | 358 | 448 | 806 | 5,507 |

อัตรากำลัง

ในปีงบประมาณ 2562

อัตรากำลังวิทยาลัยเทคนิคอุบลราชธานี มีจำนวน 310 คน ประกอบด้วย

| | |
|--------------------------------------|--------|
| ผู้บริหาร | 5 คน |
| ข้าราชการครู | 93 คน |
| ข้าราชการพลเรือน | 2 คน |
| พนักงานราชการ | 8 คน |
| ลูกจ้างประจำ | 2 คน |
| ลูกจ้างชั่วคราว (ครูอัตรากำลัง) | 128 คน |
| ลูกจ้างชั่วคราว (เจ้าหน้าที่ธุรการ) | 48 คน |
| ลูกจ้างชั่วคราว (นักการภารโรง) | 10 คน |
| ลูกจ้างชั่วคราว (พนักงานทำความสะอาด) | 11 คน |
| ลูกจ้างชั่วคราว (พนักงานขับรถ) | 3 คน |
| มาช่วยราชการ | คน |

| ตำแหน่ง | จำนวน | | | ระดับตำแหน่ง | | | | | | | | ระดับการศึกษา | | | |
|----------------------------------|------------|-----------|------------|--------------|----------|-----------|----------|-----------|----------|----------|----------|---------------|-----------|------------|---------------|
| | ชาย | หญิง | รวม | คศ.1 | | คศ.2 | | คศ.3 | | คศ.4 | | เอก | โท | ตรี | ต่ำกว่า ป.ตรี |
| | | | | ชาย | หญิง | ชาย | หญิง | ชาย | หญิง | ชาย | หญิง | | | | |
| 1. ผู้บริหาร | 5 | - | 5 | - | - | 1 | - | 4 | - | - | - | - | - | - | - |
| รวมผู้บริหาร | 5 | 0 | 5 | 0 | 0 | 1 | 0 | 4 | 0 | 0 | 0 | 0 | 0 | 0 | 0 |
| 2. ข้าราชการครูผู้สอน | | | | | | | | | | | | | | | |
| แผนกวิชาเครื่องกล | 13 | - | 13 | 3 | - | 4 | - | 6 | - | - | - | 1 | 2 | 10 | - |
| แผนกวิชาช่างกลโรงงาน | 8 | - | 8 | 2 | - | - | - | 6 | - | - | - | - | 3 | 5 | - |
| แผนกวิชาช่างเชื่อมโลหะ | 3 | | 3 | - | - | 2 | - | 1 | - | - | - | - | - | - | - |
| แผนกวิชาช่างไฟฟ้ากำลัง | 15 | | 15 | 4 | 0 | 7 | 1 | 2 | 1 | - | - | - | 6 | 9 | - |
| แผนกวิชาช่างอิเล็กทรอนิกส์ | 6 | 1 | 7 | - | - | 2 | 1 | 4 | - | - | - | - | 5 | 2 | - |
| แผนกวิชาเทคโนโลยีโทรคมนาคม | 2 | | 2 | - | - | 1 | - | 1 | - | - | - | - | - | 2 | - |
| แผนกวิชาช่างอากาศ | 1 | - | 1 | 1 | - | - | - | - | - | - | - | - | - | 1 | - |
| แผนกวิชาเทคโนโลยีคอมพิวเตอร์ | 7 | | 7 | 1 | - | 3 | - | 3 | - | - | - | - | 5 | 2 | - |
| แผนกวิชาช่างก่อสร้าง/สถาปัตยกรรม | 4 | 2 | 6 | 1 | - | - | - | 4 | 1 | - | - | - | 5 | 1 | - |
| แผนกวิชาช่างโยธา | 3 | | 3 | 2 | - | - | - | - | - | 1 | - | 2 | 1 | - | - |
| แผนกวิชาการบัญชี | - | 3 | 3 | - | - | - | 2 | - | 1 | - | - | - | 1 | - | - |
| แผนกวิชาเทคโนโลยีสารสนเทศ | 3 | 2 | 5 | 1 | - | 1 | - | 1 | 2 | - | - | 2 | 3 | - | - |
| แผนกวิชาเทคนิคพื้นฐาน | 3 | - | 3 | 1 | - | - | - | 2 | - | - | - | - | 1 | 2 | - |
| แผนกวิชาสามัญสัมพันธ์ | 6 | 11 | 17 | 1 | 2 | 3 | 5 | 2 | 4 | - | - | - | 10 | 7 | - |
| รวมข้าราชการครูผู้สอน | 74 | 19 | 93 | 17 | 2 | 23 | 9 | 32 | 9 | 1 | 0 | 5 | 42 | 41 | 0 |
| 3. ข้าราชการพลเรือน | | | | | | | | | | | | | | | |
| เจ้าพนักงานการเงินและบัญชี | - | 1 | 1 | - | - | - | - | - | - | - | - | - | - | 1 | - |
| เจ้าพนักงานธุรการ | - | 1 | 1 | - | - | - | - | - | - | - | - | - | - | 1 | - |
| รวมข้าราชการพลเรือน | 0 | 2 | 2 | 0 | 0 | 0 | 0 | 0 | 0 | 0 | 0 | 0 | 0 | 2 | 0 |
| 4. ลูกจ้างประจำ | | | | | | | | | | | | | | | |
| พนักงานพัสดุ | 1 | | 1 | - | - | - | - | - | - | - | - | - | - | - | - |
| ช่างไม้ | 1 | | 1 | - | - | - | - | - | - | - | - | - | - | - | - |
| รวมลูกจ้างประจำ | 2 | 0 | 2 | 0 | 0 | 0 | 0 | 0 | 0 | 0 | 0 | 0 | 0 | 0 | 0 |
| 5. พนักงานราชการ | | | | | | | | | | | | | | | |
| ครู | 7 | 1 | 8 | - | - | - | - | - | - | - | - | - | - | - | - |
| รวมพนักงานราชการ | 7 | 1 | 8 | 0 | 0 | 0 | 0 | 0 | 0 | 0 | 0 | 0 | 0 | 0 | 0 |
| 6. ลูกจ้างชั่วคราว | | | | | | | | | | | | | | | |
| ครูพิเศษสอน | 93 | 35 | 128 | - | - | - | - | - | - | - | - | - | - | 128 | - |
| เจ้าหน้าที่ธุรการ | 6 | 42 | 48 | - | - | - | - | - | - | - | - | - | - | 26 | 22 |
| พนักงานขับรถ | 3 | - | 3 | - | - | - | - | - | - | - | - | - | - | - | - |
| นักการภารโรง | 10 | - | 10 | - | - | - | - | - | - | - | - | - | - | - | 10 |
| พนักงานทำความสะอาด (แม่บ้าน) | 11 | - | 11 | - | - | - | - | - | - | - | - | - | - | - | 11 |
| รวมลูกจ้างชั่วคราว | 123 | 77 | 200 | 0 | 0 | 0 | 0 | 0 | 0 | 0 | 0 | 0 | 0 | 154 | 43 |
| รวมทั้งสิ้น | 211 | 99 | 310 | 17 | 2 | 24 | 9 | 36 | 9 | 1 | 0 | 5 | 42 | 197 | 43 |

ประมาณการรายรับ - รายจ่าย ปีงบประมาณ พ.ศ. 2562

วิทยาลัยเทคนิคอุบลราชธานี

1. ประมาณการรายรับ

136,019,964 บาท

ก. เงินรายได้ (บกศ.)

55,590,000 บาท

| | |
|---------------------------|----------------|
| - ยอดยกมาจากปีปัจจุบัน | 18,000,000 บาท |
| - คาดว่ามีรายรับในปีต่อไป | 35,490,000 บาท |
| - รายรับอื่น ๆ | 2,100,000 บาท |

ข. เงินงบประมาณ ปี 2562 (ปีต่อไป) ที่คาดว่าจะได้รับ

80,429,964 บาท

| | |
|--|----------------|
| งบบุคลากร | 1,326,880 บาท |
| งบดำเนินงาน | 18,728,000 บาท |
| งบลงทุน | 20,882,400 บาท |
| อุดหนุนโครงการจัดการศึกษาตั้งแต่ระดับอนุบาลจนการศึกษาขั้นพื้นฐาน | 17,321,850 บาท |
| ค่าหนังสือเรียน | 5,329,800 บาท |
| ค่าอุปกรณ์การเรียน | 1,225,854 บาท |
| ค่าเครื่องแบบนักเรียน | 1,799,820 บาท |
| เงินสมทบประกันสังคม | 49,400 บาท |
| สาธารณูปโภค | 1,600,000 บาท |
| เงินอุดหนุน (475) | 2,549,800 บาท |
| โครงการศูนย์ซ่อมสร้างเพื่อชุมชน (Fix it center) | 1,230,000 บาท |
| โครงการ อุดหนุนโครงการสิ่งประดิษฐ์คนรุ่นใหม่และหุ่นยนต์อาชีวศึกษา | 250,000 บาท |
| ทุนการศึกษาเฉลิมราชกุมารี | 30,000 บาท |
| โครงการลดปัญหาออกกลางคันของผู้เรียน | 25,000 บาท |
| โครงการอาชีวศึกษาร่วมด้วยช่วยประชาชน | 46,800 บาท |
| โครงการคลินิกคุณธรรม | 50,000 บาท |
| โครงการส่งเสริมการประกอบอาชีพอิสระในกลุ่มผู้เรียนอาชีวศึกษา | 75,000 บาท |
| โครงการ "รณรงค์ป้องกันและลดอุบัติเหตุทางถนนภายในสถานศึกษา" ช่วงก่อนถึงเทศกาลปีใหม่ | 10,000 บาท |
| โครงการ "รณรงค์ป้องกันและลดอุบัติเหตุทางถนนภายในสถานศึกษา" ช่วงก่อนถึงเทศกาลสงกรานต์ | 10,000 บาท |
| โครงการอาชีวอาสา เทศกาลปีใหม่ | 61,760 บาท |
| โครงการอาชีวอาสา เทศกาลสงกรานต์ | 62,600 บาท |
| คชจ.โครงการสนับสนุนการขับเคลื่อนสู่ศูนย์การเรียนรู้ดิจิทัลชุมชน | 784,000 บาท |
| คชจ.โครงการขยายและยกระดับอาชีวศึกษาทวิภาคีสู่คุณภาพมาตรฐาน | 1,000,000 บาท |
| ค่าใช้จ่ายโครงการขยายและยกระดับอาชีวศึกษาทวิภาคีสู่คุณภาพมาตรฐาน | 335,200 บาท |
| คชจ.โครงการวิจัยและพัฒนาระบบการเรียนรู้ออนไลน์ | 22,600 บาท |
| คชจ.โครงการวิจัยและพัฒนาระบบการเรียนรู้ออนไลน์ | 1,572,000 บาท |
| คชจ.โครงการเร่งประสิทธิภาพการสอนครูอาชีวศึกษา (15,800) | 379,200 บาท |
| คชจ.โครงการยกระดับมาตรฐานทักษะอาชีพผู้เรียนอาชีวศึกษา (NEEC) | 1,000,000 บาท |
| คชจ.โครงการยกระดับมาตรฐานทักษะอาชีพผู้เรียนอาชีวศึกษา (NEEC) | 300,000 บาท |
| ค่าใช้จ่ายโครงการจัดหาบุคลากรสนับสนุนเพื่อคืนครูให้นักเรียน (9,800) | 235,200 บาท |
| คชจ.โครงการจัดหาบุคลากรสนับสนุนเพื่อคืนครูให้นักเรียน (9,800) | 1,000,000 บาท |

| | |
|---|-------------|
| ค่าใช้จ่ายโครงการจ้างครูวิชาชีพผู้ทรงคุณค่า (15,000) | 300,000 บาท |
| ทบข.ทบอภ.กรมธรรม์ เบี้ยขทด.แผนและอื่นๆ เงินอุดหนุนกรมพลศึกษาและกรมกีฬาแห่งประเทศไทย | 85,000 บาท |
| สิ่งอาคารสิ่ง | |
| เงินอุดหนุนหารายได้ระหว่างเรียน | 10,000 บาท |
| เงินอุดหนุนค่าอุปกรณ์การเรียนของนักเรียนสายอาชีวศึกษา | 604,200 บาท |
| เงินอุดหนุนพัฒนาคุณภาพการจัดการอาชีวศึกษาเอกชน | 59,000 บาท |
| รายการงบประมาณ (คำตอบแทนใช้สอยและวัสดุ) ฝึกอบรมหลักสูตรระยะสั้น (E to E) | 78,600 บาท |
| | บาท |

2. ประมาณการรายจ่าย

136,019,964 บาท

| | | |
|---------------------------------------|-------------------|----------------|
| งบบุคลากร | 32,912,735 | บาท |
| - ค่าตอบแทนพนักงานราชการ | | 1,326,820 บาท |
| - เงินสมทบประกันสังคม | | 1,429,202 บาท |
| - ค่าจ้างครู, ค่าครองชีพ | | 20,293,891 บาท |
| - ค่าจ้างเจ้าหน้าที่, ค่าครองชีพ | | 7,055,354 บาท |
| - ค่าจ้างนักการ, แม่บ้าน, ค่าครองชีพ | | 2,507,468 บาท |
| - ค่าจ้างครูชาวต่างชาติ | | 300,000 บาท |
| | | |
| งบดำเนินงาน | 53,131,156 | บาท |
| - ค่าสอน | | 27,772,006 บาท |
| - ค่าธุรการ (ตอบแทนนอกเวลา) | | 900,000 บาท |
| - ค่าเช่าบ้าน | | - บาท |
| - ค่าใช้จ่ายเดินทางไปราชการ | | 4,600,000 บาท |
| - ค่าจ้างเหมารักษาความปลอดภัย | | 1,140,000 บาท |
| - ค่าซ่อมรถยนต์ราชการ | | 200,000 บาท |
| - ค่าสุบสิ่งปฏิภูล | | 50,000 บาท |
| - สาราณูปโภค | | 7,200,000 บาท |
| - ค่าตอบแทนพิเศษ ชรก.และ ลจ. เต็มขั้น | | - บาท |
| - ซ่อมครุภัณฑ์ | | 102,950 บาท |
| - ซ่อมสิ่งปลูกสร้า่ง | | บาท |
| - จ้างเหมาบริการ | | 80,000 บาท |
| - วัสดุสำนักงาน | | 3,970,000 บาท |
| - ค่าวัสดุเชื้อเพลิงและหล่อลื่น | | 374,000 บาท |
| - วัสดุไฟฟ้าและวิทยุ | | บาท |
| - ค่าวัสดุการศึกษา | | 6,412,200 บาท |
| - วัสดุงานบ้านงานครัว | | บาท |
| - วัสดุหนังสือ วารสารและตำรา | | 100,000 บาท |
| - วัสดุคอมพิวเตอร์ | | 80,000 บาท |
| - วัสดุก่อสร้าง | | บาท |
| - วัสดุยานพาหนะและขนส่ง | | 150,000 บาท |

| | | |
|---|-------------------|---------------|
| งบลงทุน | 27,291,533 | บาท |
| สิ่งปลูกสร้าง | 6,382,400 | บาท |
| อาคารอเนกประสงค์ (2 ชั้น) | | 6,382,400 บาท |
| ครุภัณฑ์ | 14,500,000 | บาท |
| ห้องเรียนและปฏิบัติการระบบควบคุมอัจฉริยะ | | 3,000,000 บาท |
| ชุดทดสอบเชื้อเพลิงและสารหล่อลื่น | | 2,000,000 บาท |
| ชุดฝึกเครื่องยนต์ลูกสูบอากาศยาน | | 2,000,000 บาท |
| ชุดเครื่องมือช่างอากาศยาน | | 2,000,000 บาท |
| ชุดสถานีทดสอบสารถนมาตรฐานนายช่างอากาศยาน 12 สถานี | | 5,500,000 บาท |
| ปรับปรุง | - | |
| งบลงทุน เงินรายได้ | | |
| ครุภัณฑ์ | 4,156,850 | บาท |
| โครงการจัดซื้อหม้อแปลงไฟฟ้า ขนาด 500 KVA | | 320,000 บาท |
| เครื่องเชื่อมต่อสายไฟเบอร์ออฟติก | | 350,000 บาท |
| เครื่องตรวจสอบสายไฟเบอร์ออฟติก (OTDR) | | 300,000 บาท |
| โต๊ะวางเครื่องพิมพ์ 3 ตัว | | 4,140 บาท |
| โต๊ะประชุมขนาด 10 ที่นั่ง | | 6,000 บาท |
| โต๊ะวางเครื่องมือหนัก ขนาด 100*80 cm หนา 2 นิ้ว | | 1,958 บาท |
| ตู้เหล็กบานเลื่อน จำนวน 6 ตู้ | | 16,842 บาท |
| โต๊ะทำงานขนาด 120*60*75 cm พร้อมเก้าอี้ | | 4,685 บาท |
| เก้าอี้ 30 ตัว | | 8,700 บาท |
| พัดลมระบายอากาศแบบติดผนัง 2 ตัว | | 3,000 บาท |
| ถังดับเพลิงเคมีแห้ง ขนาด 10 LB 2 ถัง | | 2,800 บาท |
| กล้องวงจรปิด ชนิด CCTV ขนาด 4 ช่อง | | 19,900 บาท |
| ผ้าหน้ากว้าง 80cm ยาว 100 เมตร 2 ม้วน | | 9,795 บาท |
| กิกะบิตสวิทช์ขนาด 10 ช่อง | | 5,790 บาท |
| เอ็กเซสพอยต์กิกะบิต | | 5,990 บาท |
| เครื่องสำรองไฟ ขนาด 1000VA | | 2,000 บาท |
| โต๊ะสำหรับปฏิบัติการ ขนาด 150cm 10 ตัว | | 13,800 บาท |
| เครื่องปรับอากาศ ขนาด 36,000 BTU 2 เครื่อง | | 93,800 บาท |
| เครื่องถอดยางรถยนต์ | | 48,150 บาท |
| เครื่องสมมูลล้อรถยนต์ | | 37,450 บาท |
| คอมพิวเตอร์ All in One 2 เครื่อง | | 40,000 บาท |
| โต๊ะทำงานเหล็ก ขนาด 3.5 ฟุต จำนวน 1 เครื่อง | | 4,000 บาท |
| เก้าอี้ทำงาน 1 ตัว | | 3,000 บาท |
| เครื่องคอมพิวเตอร์สำหรับงานประมวลผลแบบที่ 2 จำนวน 5 เครื่อง | | 150,000 บาท |
| เครื่องปรับอากาศขนาด 36,000 BTU จำนวน 5 เครื่อง | | 234,500 บาท |
| จัดหาครุภัณฑ์เพิ่มเติม (ห้องภาษาอังกฤษ, ห้องอากาศยาน, ห้องช่างยนต์ และช่างคอมฯ) | | 2,228,650 บาท |
| เครื่องปรับอากาศขนาด 36,000 BTU จำนวน 5 เครื่อง ช่างอากาศยาน | | 235,000 บาท |
| ตู้เก็บเอกสารบานเลื่อนทึบ ขนาด 3 ฟุต จำนวน 3 ตู้ | | 6,900 บาท |

งบรายจ่ายอื่น (งบปรับปรุง)

6,112,906

บาท

งบโครงการ

1. งานพัฒนาคุณภาพการเรียนการสอน

| | | | |
|------|---|---------|-----|
| 1.1 | โครงการแข่งขันทักษะวิชาชีพ ทักษะภาษาอังกฤษ ระดับหน่วย | 8,000 | บาท |
| 1.2 | โครงการสัปดาห์ภาษาต่างประเทศและวันคริสต์มาส | 10,000 | บาท |
| 1.3 | โครงการพัฒนาภาษาอังกฤษนักเรียนนักศึกษาแบบเข้มข้นจบการศึกษา | 10,000 | บาท |
| 1.4 | โครงการพัฒนาทักษะด้านการสื่อสารภาษาอังกฤษ English Day Camp | 20,000 | บาท |
| 1.5 | โครงการแข่งขันทักษะวิชาชีพพื้นฐาน | 30,000 | บาท |
| 1.6 | โครงการอบรมและแข่งขันตอบปัญหาวิชาการ ประวัติศาสตร์ | 5,000 | บาท |
| 1.7 | โครงการวันสุนทรภู่ | 15,000 | บาท |
| 1.8 | โครงการสวนพฤกษศาสตร์วิทยาลัยเทคนิคอุบลราชธานี | 10,000 | บาท |
| 1.9 | โครงการจัดทำโครงการงานวิทยาศาสตร์ ระดับ ปวช.และปวส. (ระดับ อศจ. ระดับภาค และระดับชาติ) | 50,000 | บาท |
| 1.10 | โครงการส่งเสริมศึกษา (STEM : Education) ระดับ ปวช. และ ปวส. | 20,000 | บาท |
| 1.11 | โครงการจัดงานสัปดาห์วิทยาศาสตร์ | 20,000 | บาท |
| 1.12 | โครงการสมุดบันทึก/สมุดลงเวลาการปฏิบัติงานนักเรียน นักศึกษาฝึกงาน | 100,000 | บาท |
| 1.13 | โครงการปฐมนิเทศนักเรียน นักศึกษาก่อนออกฝึกงาน | 20,000 | บาท |
| 1.14 | โครงการประชุมผู้ปกครอง นักเรียน นักศึกษา ฝึกอาชีพ/ฝึกประสบการณ์วิชาชีพ | | บาท |
| 1.15 | โครงการนิเทศนักเรียน นักศึกษาฝึกงาน/ฝึกประสบการณ์วิชาชีพ | | บาท |
| 1.16 | โครงการสำรวจความพึงพอใจของสถานประกอบการ นักเรียน นักศึกษาฝึกงาน | - | บาท |
| 1.17 | โครงการสัมมนาครูฝึกสถานประกอบการ | | บาท |
| 1.18 | โครงการจัดทำรายงานการประกันคุณภาพภายในตามมาตรฐานการอาชีวศึกษา ระดับประกาศนียบัตรวิชาชีพและระดับประกาศนียบัตรวิชาชีพชั้นสูง | 10,000 | บาท |
| 1.19 | โครงการทดสอบทางการศึกษาระดับชาติด้านอาชีวศึกษา (V-NET) | 10,000 | บาท |
| 1.20 | โครงการติวเตอร์ Pre-V-NET | 90,000 | บาท |
| 1.21 | โครงการประเมินมาตรฐานวิชาชีพ | 80,000 | บาท |
| 1.22 | โครงการส่งเสริมการประกอบอาชีพอิสระในกลุ่มผู้เรียนอาชีวศึกษา | 18,200 | บาท |
| 1.23 | โครงการศึกษาดูงานในสถานประกอบการ | 5,530 | บาท |
| 1.24 | โครงการประเมินความพึงพอใจของสถานประกอบการด้านคุณภาพ จริยธรรม และจรรยาบรรณในวิชาชีพของผู้สำเร็จการศึกษา | 4,000 | บาท |
| 1.25 | โครงการแนะแนวการศึกษาต่อสายอาชีพภายในและนอกสถานศึกษา | 20,000 | บาท |
| 1.26 | โครงการเปิดบ้านสานฝัน (Open House) | 60,000 | บาท |
| 1.27 | โครงการเตรียมผู้สำเร็จการศึกษาก่อตั้งตลาดแรงงานและศึกษาต่อ | 25,000 | บาท |
| 1.28 | โครงการปฐมนิเทศนักเรียน นักศึกษา | 31,500 | บาท |
| 1.29 | โครงการทัศนศึกษาดูงานปีการศึกษาใหม่ ระดับ ปวช. และ ปวส. | 298,764 | บาท |
| 1.30 | โครงการจัดเก็บข้อมูลนักเรียน นักศึกษาที่สำเร็จการศึกษาต่อการมีงานทำ ศึกษาต่อ และการประกอบอาชีพ | 40,000 | บาท |
| 1.31 | โครงการครูที่ปรึกษาพบนักเรียน นักศึกษา (โฮมรูม) | 5,000 | บาท |
| 1.32 | โครงการ"การจัดการข้อมูลนักเรียน นักศึกษา(สำหรับครูที่ปรึกษา) | 20,000 | บาท |

| | | |
|------|--|-------------|
| 1.33 | โครงการฝึกอบรมวิชาชีพหลักสูตรระยะสั้นแก่นักเรียน โรงเรียนตำรวจตระเวนชายแดน ตามแนวพระราชดำริ สมเด็จพระเทพรัตนราชสุดาฯ สยามบรมราชกุมารี | 20,000 บาท |
| 1.34 | โครงการสนับสนุนแข่งทักษะ ระดับจังหวัด , ระดับภาคและระดับชาติ | 560,000 บาท |
| 1.35 | โครงการติดตามผู้สำเร็จการศึกษา | 15,000 บาท |

2. งานพัฒนาบุคลากร

| | | |
|-----|---|-------------|
| | จริยธรรม | 10,000 บาท |
| 2.2 | โครงการ STEM Education สายสัมพันธ์ ฉันทพี่น้อง ชาวเทคนิคอุปถัมภ์ | 400,000 บาท |
| 2.3 | อบรมเชิงปฏิบัติการพัฒนาศักยภาพ ครู บุคลากรทางการศึกษา วิทยาลัยเทคนิคอุบลราชธานี | 91,700 บาท |
| 2.4 | โครงการประชุมปฏิบัติการสร้างความรู้ ความเข้าใจ การขับเคลื่อนกระบวนการชุมชน การเรียนรู้ทางวิชาชีพ (PLC) | 93,100 บาท |

3. แผนงานส่งเสริมและสนับสนุน

| | | |
|------|---|-------------|
| 3.1 | โครงการจัดทำรายงานการประกันคุณภาพภายในตามมาตรฐานการอาชีวศึกษา ระดับประกาศนียบัตรวิชาชีพ และ ระดับประกาศนียบัตรวิชาชีพชั้นสูง | 6,500 บาท |
| 3.2 | โครงการซ่อมบำรุงเครื่องจักร CNC | 100,000 บาท |
| 3.3 | โครงการรับสมัครและมอบตัวนักเรียน นักศึกษาเพื่อเข้าศึกษาต่อ | 98,000 บาท |
| 3.4 | โครงการจัดทำฐานข้อมูลนักเรียน นักศึกษารายบุคคลเพื่อประกอบการจัดสรรงบประมาณรายหัว | 26,500 บาท |
| 3.5 | โครงการการอนุรักษ์ประเพณีไทย (รดน้ำขอพรผู้อาวุโส) | 10,500 บาท |
| 3.6 | โครงการงานแสดงมุทิตาจิตผู้เกษียณอายุราชการ | 80,000 บาท |
| 3.7 | โครงการงานวันครู | 133,100 บาท |
| 3.8 | โครงการพิธีมอบใบประกาศนียบัตรแก่นักศึกษาที่สำเร็จการศึกษา | 437,000 บาท |
| 3.9 | โครงการจัดทำคู่มือนักศึกษา | 294,000 บาท |
| 3.10 | โครงการจัดหาทุนการศึกษาสำหรับนักเรียน นักศึกษา | - บาท |
| 3.11 | โครงการจัดเก็บข้อมูลนักเรียน นักศึกษาที่สำเร็จการศึกษาต่อการมีงานทำ ศึกษาต่อ และการประกอบอาชีพ | 40,000 บาท |
| 3.12 | โครงการประชุมผู้ปกครองและสร้างเครือข่ายผู้ปกครอง | 50,000 บาท |
| 3.13 | โครงการเยี่ยมบ้าน หอพัก และบ้านเช่าของนักเรียน นักศึกษา | 50,000 บาท |
| 3.14 | โครงการ"รณรงค์ต่อต้านเอดส์แห่งสหประชาชาติ UNAIDS | 2,000 บาท |
| 3.15 | โครงการรณรงค์ต่อต้านยาเสพติดเนื่องในวันต่อต้านยาเสพติดสากล | 3,500 บาท |
| 3.16 | โครงการวันงดสูบบุหรี่โลก | 5,000 บาท |
| 3.17 | โครงการประกวดจังหวัด TO BE NUMBER ONE ระดับประเทศ | 30,000 บาท |
| 3.18 | โครงการตรวจสุขภาพและหาสารเสพติด นักเรียน นักศึกษา ปีละ 2 ครั้ง | 4,000 บาท |
| 3.19 | โครงการบริจาคโลหิตประจำปี ปีละ 2 ครั้ง | 2,000 บาท |
| 3.20 | โครงการล้างเครื่องกรองน้ำและตู้ทำน้ำเย็น เพื่อบริการแก่นักเรียน นักศึกษา | 20,000 บาท |
| 3.21 | โครงการพนมออกควันกำจัดยุงลาย ปีละ 2 ครั้ง | 12,000 บาท |
| 3.22 | โครงการจัดทำโต๊ะสแตนเลสจัดเก็บภาชนะที่ใช้แล้ว | 18,500 บาท |
| 3.23 | โครงการจัดทำป้ายรณรงค์เกี่ยวกับสุขอนามัยในโรงอาหาร | 7,328 บาท |
| 3.24 | โครงการจัดซื้อชุดสวัสดิการทดแทนของเดิมที่ชำรุด | 23,030 บาท |
| 3.25 | โครงการพัฒนาคุณธรรม จริยธรรมด้านยาเสพติดเฉลิมพระเกียรติ ระดับประกาศนียบัตรวิชาชีพชั้นสูง(ปวช.1) | 37,200 บาท |
| 3.26 | โครงการพัฒนาคุณธรรม จริยธรรมด้านยาเสพติดเฉลิมพระเกียรติ ระดับประกาศนียบัตรวิชาชีพชั้นสูง(ปวส.1) | 98,200 บาท |
| 3.27 | โครงการพิธีไหว้ครู | 60,000 บาท |

| | |
|---|-------------|
| 3.28 โครงการเทคนิคอุบลฯ รักประชาธิปไตยร่วมใจเลือกตั้งนายกองการวิชาชีพฯ ระดับสถานศึกษา | 5,000 บาท |
| 3.29 โครงการงานเฉลิมพระเกียรติสมเด็จพระเจ้าอยู่หัวมหาวชิราลงกรณ บดินทรเทพยวรางกูร | 20,000 บาท |
| 3.30 โครงการวันเฉลิมพระชนมพรรษา สมเด็จพระนางเจ้าสิริกิติ์ พระบรมราชินีนาถ (วันแม่แห่งชาติ) | 20,000 บาท |
| 3.31 โครงการฝึกอบรมมารยาทการเข้าสังคมและตัดเสื้อเบลเซอร์คณะกรรมการดำเนินงาน องค์การนักวิชาชีพในอนาคตแห่งประเทศไทย (อ.ว.ท.) | 30,000 บาท |
| 3.32 โครงการเตรียมเอกสารการประเมินองค์การวิชาชีพในอนาคตแห่งประเทศไทย ระดับหน่วย วิทยาลัยเทคนิคอุบลราชธานี | 20,000 บาท |
| 3.33 โครงการแข่งขันกีฬาภายใน | 200,000 บาท |
| 3.34 โครงการประชุมวิชาการองค์การนักวิชาชีพฯ และการประกวดกิจกรรมองค์การ ระดับสถานศึกษา | 10,000 บาท |
| 3.35 โครงการประชุมทางวิชาการและประกวดกิจกรรมวิชาชีพ ระดับอาชีวศึกษาจังหวัด | 10,000 บาท |
| 3.36 โครงการประชุมวิชาการและประกวดกิจกรรมองค์การวิชาชีพฯ ระดับภาคตะวันออกเฉียงเหนือ | 10,000 บาท |
| 3.37 โครงการประชุมทางวิชาการองค์การฯ ระดับชาติ | 10,000 บาท |
| 3.38 โครงการส่งท้ายปีเก่าต้อนรับปีใหม่ | 20,000 บาท |
| 3.39 โครงการ 5 ธันวาคม วันชาติไทย | 20,000 บาท |
| 3.40 โครงการ ศธ. จิตอาสา การรณรงค์ลดการใช้พลาสติก | 20,000 บาท |
| 3.41 โครงการประกวดร้องเพลง | 20,000 บาท |
| 3.42 โครงการประกวดโพล์คอง | 20,000 บาท |
| 3.43 โครงการกิจกรรมวันสำคัญของชาติ ศาสนา ศิลปะ วัฒนธรรม | 50,000 บาท |
| 3.44 โครงการอบรมผู้นำองค์การ Leaders of the Future | 10,000 บาท |
| 3.45 โครงการเข้าร่วมวันวิชาชีพฯ | 4,500 บาท |
| 3.46 โครงการแข่งขันกีฬา ระดับอาชีวศึกษาจังหวัดอุบลราชธานี | 100,000 บาท |
| 3.47 โครงการแข่งขันกีฬาอาชีวศึกษา ระดับภาคตะวันออกเฉียงเหนือ | 360,000 บาท |
| 3.48 โครงการแข่งขันกีฬาอาชีวศึกษา ระดับชาติ | 250,000 บาท |
| 3.49 โครงการเดินทางไกลและอยู่ค่ายพักแรม | 54,000 บาท |
| 3.50 โครงการศูนย์ NEEC | 100,000 บาท |
| 3.51 โครงการสัปดาห์ส่งเสริมพระพุทธศาสนา "วันวิสาขบูชา" | 2,500 บาท |
| 3.52 โครงการหล่อเทียนและถวายเทียนพรรษา "วันอาสาฬหบูชาและวันเข้าพรรษา" | 5,000 บาท |
| 3.53 โครงการ ศิล 5" เพื่อการพัฒนาคุณธรรมของนักเรียน นักศึกษา | บาท |
| 3.54 โครงการจัดการเรียนการสอนธรรมศึกษาในสถานศึกษา (งบคลินิกคุณธรรม) | บาท |
| 3.55 โครงการอบรมพัฒนา คุณธรรม จริยธรรม และค่านิยมหลัก 12 ประการ (งบคลินิกคุณธรรม) | บาท |
| 3.56 โครงการอบรมเชิงปฏิบัติการ นักศึกษาแกนนำคุณธรรม จริยธรรม | 10,000 บาท |
| 3.57 โครงการทัศนศึกษา อวท. | 30,000 บาท |
| 3.58 โครงการเตรียมความพร้อมเพื่อร่วมชุมนุมลูกเสือ วิสาหมัญระดับภาค | 18,600 บาท |
| 3.59 โครงการเตรียมความพร้อมเพื่อรับการประเมินกองลูกเสือวิสาหมัญ | 6,000 บาท |
| 3.60 โครงการเข้าร่วมวันคล้ายวันสถาปนาคณะกองลูกเสือแห่งชาติ | 4,200 บาท |
| 3.61 โครงการฝึกทบทวนที่เลี้ยงลูกเสือวิสาหมัญ | 35,000 บาท |
| 3.62 โครงการทดสอบทางวิชาการ เพื่อติดเครื่องหมายลูกเสือโลก และประดับแถบ 2 สี | 35,000 บาท |
| 3.63 โครงการตัดชุดผู้กำกับลูกเสือตามวาระ | 30,000 บาท |
| 3.64 โครงการรับสมัครและคัดเลือกตัวนักศึกษาวิชาทหารชั้นปีที่ 1 (ทดสอบสมรรถภาพ) | 10,000 บาท |
| 3.65 โครงการส่งเสริมการฝึกนักศึกษาวิชาทหาร | 4,000 บาท |
| 3.66 โครงการคัดเลือกนักศึกษาวิชาทหาร "ชุดอาสาจราจร" | 7,000 บาท |
| 3.67 โครงการฝึกนักศึกษาวิชาทหารชุดตรวจวินัย | 8,000 บาท |

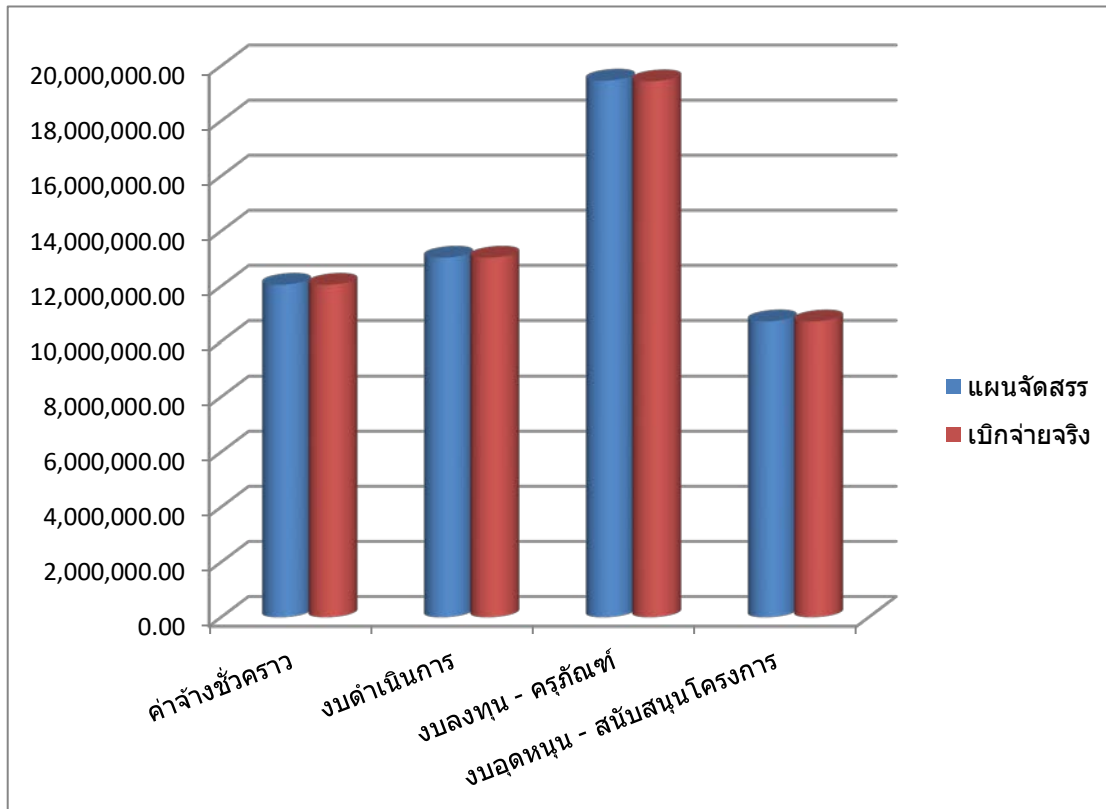
| | | |
|------|---|-------------|
| 3.68 | โครงการฝึกภาคสนามนักศึกษาวิชาทหารชั้นปีที่ 2 และชั้นปีที่ 3 | 15,000 บาท |
| 3.69 | โครงการสัปดาห์ห้องสมุด | 5,000 บาท |
| 3.70 | โครงการจัดหาโปรแกรมป้องกันไวรัส (150 เครื่อง) | 54,500 บาท |
| 3.71 | โครงการจัดทำแผนปฏิบัติการประจำปี | 30,000 บาท |
| 3.72 | โปรแกรมควบคุมงบประมาณ | 17,500 บาท |
| 3.73 | โปรแกรมจัดซื้อจัดจ้าง | 17,500 บาท |
| 3.74 | โปรแกรมขอใช้งบประมาณ | 17,500 บาท |
| 3.75 | โปรแกรมเบิกจ่ายพัสดุ | 17,500 บาท |
| 3.76 | โครงการเชื่อมต่อระบบไฟฟ้า | 495,454 บาท |

600,000

สำรองเพื่อสนับสนุนนโยบาย สอศ .

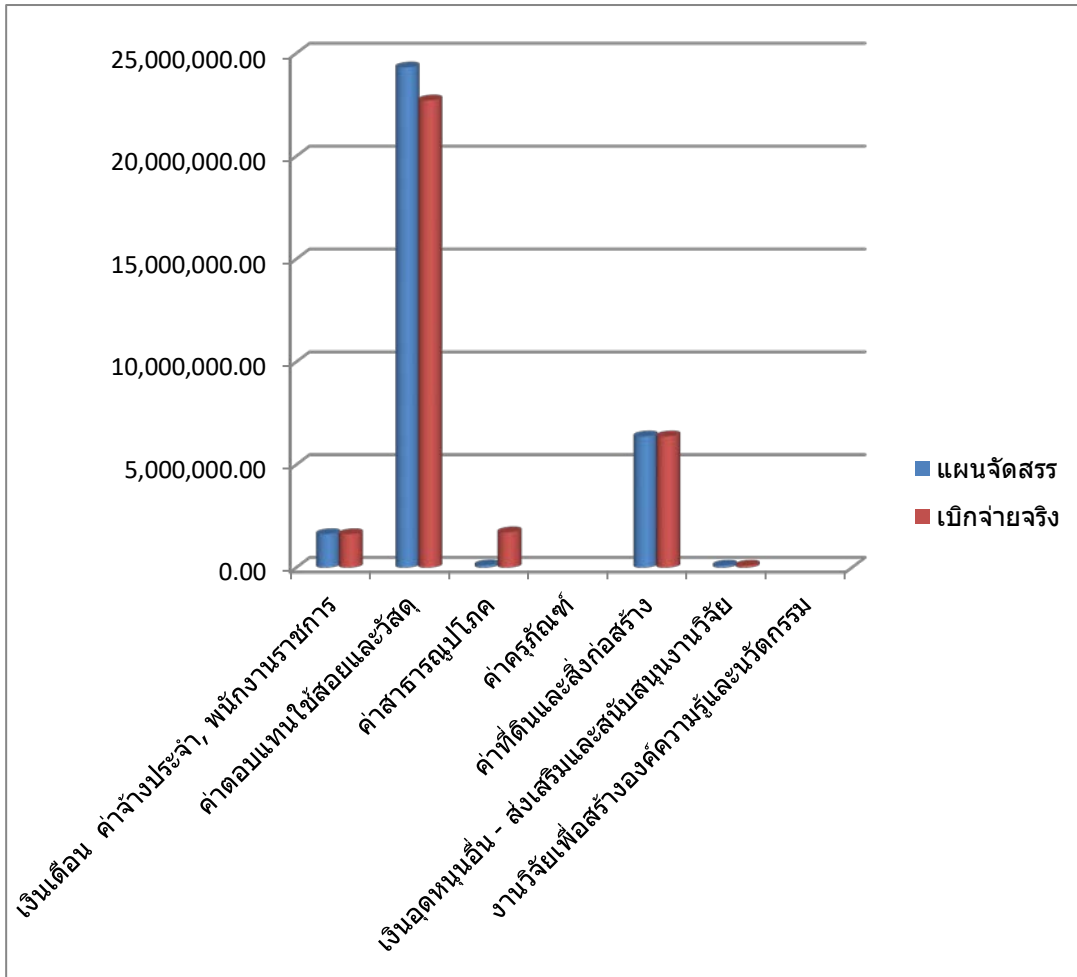
| | | |
|----|---------------------|-------------|
| 1. | นโยบายเร่งด่วน | 300,000 บาท |
| 2. | นโยบายตามยุทธศาสตร์ | 300,000 บาท |

**เปรียบเทียบแผนการจัดสรรงบประมาณ
กับการใช้จ่ายจริง ปีงบประมาณ 2562 (เงินอุดหนุนทั่วไป, จัดการเรียนการสอน, งบลงทุน)**



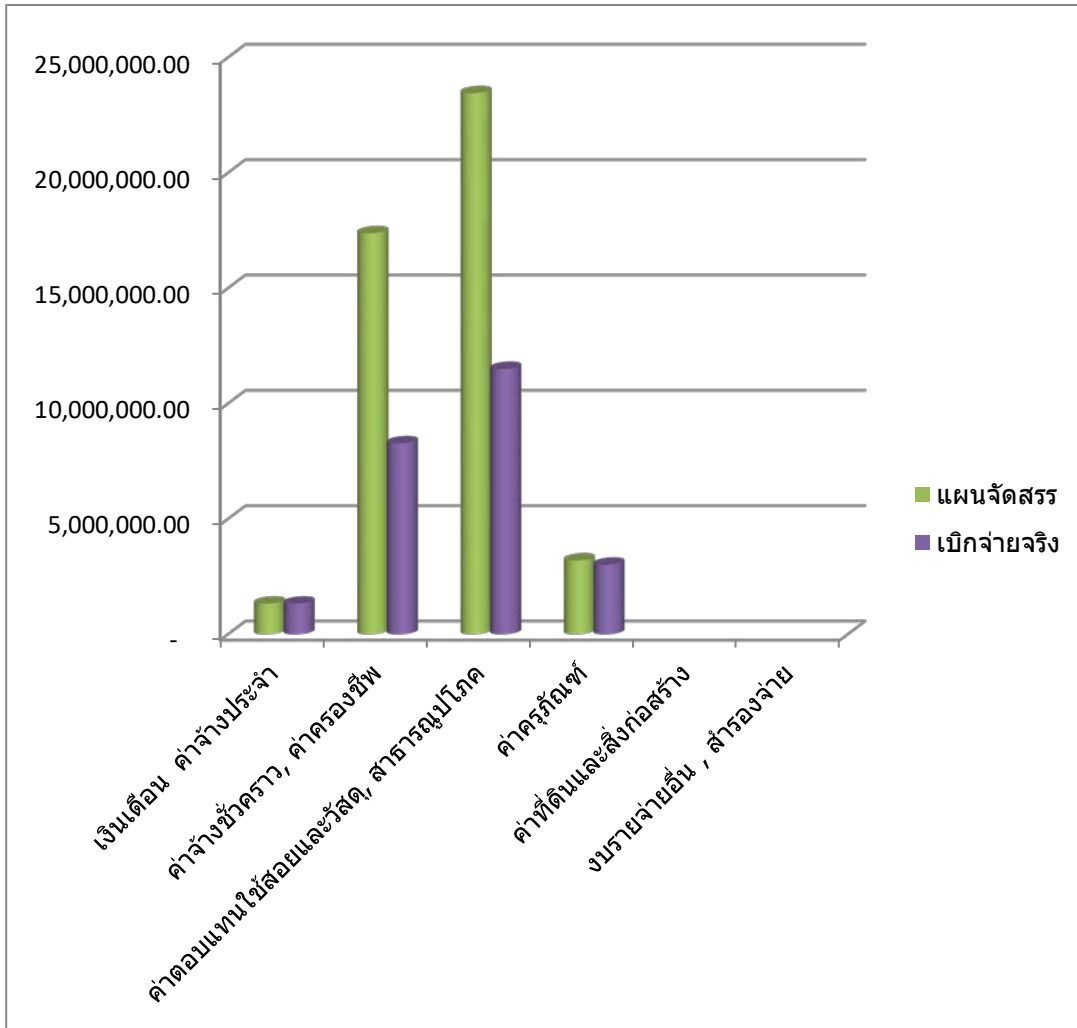
| หมวดรายจ่าย | แผนจัดสรร | เบิกจ่ายจริง |
|-----------------------------|----------------------|----------------------|
| ค่าจ้างชั่วคราว | 12,051,563.00 | 12,051,563.00 |
| งบดำเนินการ | 13,035,437.00 | 13,035,437.00 |
| งบลงทุน - ครุภัณฑ์ | 19,466,861.44 | 19,441,650.00 |
| งบอุดหนุน - สนับสนุนโครงการ | 10,721,400.00 | 10,718,518.06 |
| รายจ่ายอื่น | | |
| รวมทั้งสิ้น | 55,275,261.44 | 55,247,168.06 |

เปรียบเทียบแผนการจัดสรรงบประมาณ
กับการใช้จ่ายจริง ปีงบประมาณ 2562



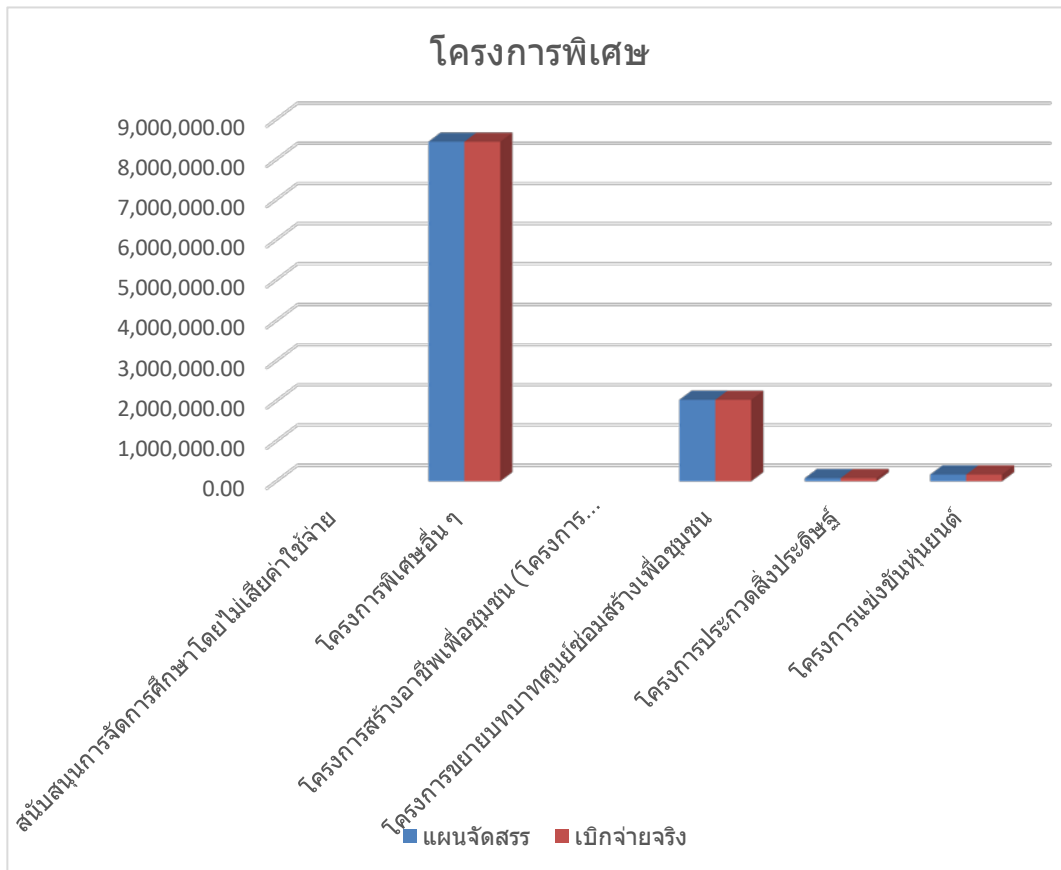
| หมวดรายจ่าย | แผนจัดสรร | เบิกจ่ายจริง |
|---|----------------------|----------------------|
| เงินเดือน ค่าจ้างประจำ, พนักงานราชการ | 1,630,860.00 | 1,628,540.00 |
| ค่าตอบแทนใช้สอยและวัสดุ | 24,320,038.56 | 22,719,839.89 |
| ค่าสาธารณูปโภค | 120,000.00 | 1,720,000.00 |
| ค่าครุภัณฑ์ | | |
| ค่าที่ดินและสิ่งก่อสร้าง | 6,382,400.00 | 6,382,400.00 |
| เงินอุดหนุนอื่น - ส่งเสริมและสนับสนุนงานวิจัย | 105,000.00 | 105,000.00 |
| งานวิจัยเพื่อสร้างองค์ความรู้และนวัตกรรม | | |
| รวมทั้งสิ้น | 32,558,298.56 | 32,555,779.89 |

เปรียบเทียบแผนการจัดสรรงบประมาณ (เงินบำรุงการศึกษา)
กับการใช้จ่ายจริง ปีงบประมาณ 2562



| หมวดรายจ่าย | แผนจัดสรร | เบิกจ่ายจริง |
|--------------------------------------|----------------------|----------------------|
| เงินเดือน ค่าจ้างประจำ | 1,326,820.00 | 1,326,820.00 |
| ค่าจ้างชั่วคราว, ค่าครองชีพ | 17,379,794.00 | 8,276,603.00 |
| ค่าตอบแทนใช้สอยและวัสดุ, สาธารณูปโภค | 23,453,296.00 | 11,500,652.89 |
| ค่าครุภัณฑ์ | 3,200,000.00 | 3,013,514.67 |
| ค่าที่ดินและสิ่งก่อสร้าง | | |
| งบรายจ่ายอื่น, สำรองจ่าย | | |
| รวมทั้งสิ้น | 45,359,910.00 | 24,117,590.56 |

เปรียบเทียบแผนการจัดสรรงบประมาณ โครงการพิเศษอื่น
กับการใช้จ่ายจริง ปีงบประมาณ 2562

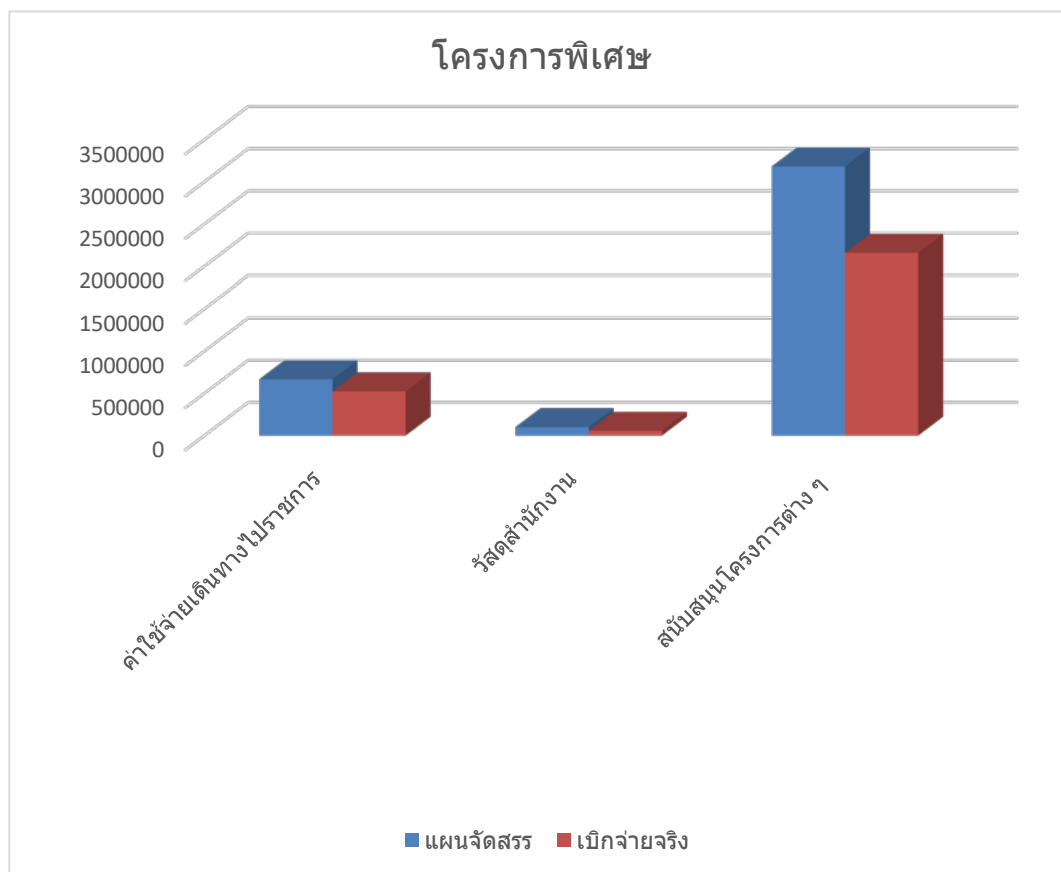


เปรียบเทียบแผนการจัดสรรงบประมาณ โครงการพิเศษอื่น
กับการใช้จ่ายจริง ปีงบประมาณ 2562

| งานโครงการ | แผนจัดสรร | เบิกจ่ายจริง |
|---|--------------|--------------|
| สนับสนุนการจัดการศึกษาโดยไม่เสียค่าใช้จ่าย | | |
| โครงการพิเศษอื่น ๆ | 8,441,400.00 | 8,440,168.74 |
| โครงการสร้างอาชีพเพื่อชุมชน (โครงการพระราชดำริ) | | |
| โครงการขยายบทบาทศูนย์ซ่อมสร้างเพื่อชุมชน | 2,030,000.00 | 2,029,009.26 |
| โครงการประกวดสิ่งประดิษฐ์ | 80,000.00 | 79,670.00 |
| โครงการแข่งขันหุ่นยนต์ | 170,000.00 | 169,670.00 |

| งานโครงการ | แผนจัดสรร | เบิกจ่ายจริง |
|-------------------------------|-----------|--------------|
| สนับสนุนการจัดการศึกษาฯ | | |
| โครงการ "บ้านน้ำใจ" | | |
| โครงการแข่งขันหุ่นยนต์เยาวชน | | |
| โครงการประชุมเชิงปฏิบัติการ ฯ | | |
| โครงการพระราชดำริ | | |
| โครงการ Fixit | | |
| โครงการประกวดสิ่งประดิษฐ์ | | |
| โครงการแข่งขันหุ่นยนต์ | | |

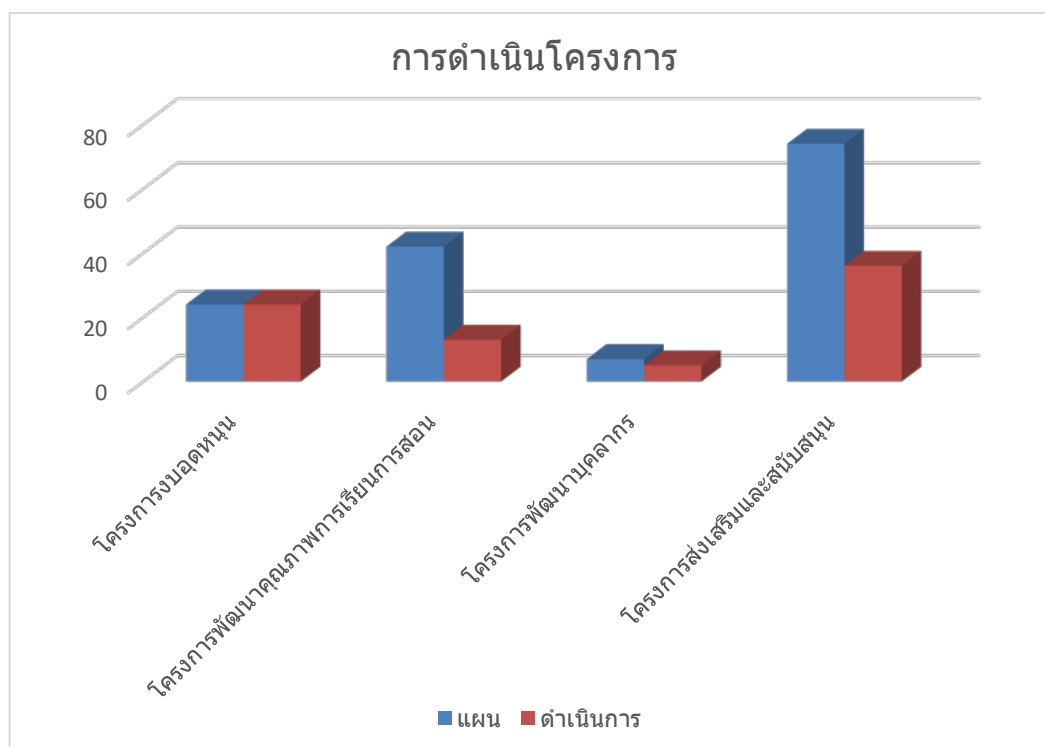
เปรียบเทียบแผนการจัดสรรงบประมาณ เรียนฟรี 15 ปี
กับการใช้จ่ายจริง ปีงบประมาณ 2562



เปรียบเทียบแผนการจัดสรรงบประมาณ โครงการพิเศษอื่น
กับการใช้จ่ายจริง ปีงบประมาณ 2562

| งานโครงการ | แผนจัดสรร | เบิกจ่ายจริง |
|---------------------------|--------------|--------------|
| ค่าใช้จ่ายเดินทางไปราชการ | 666,550.00 | 1,020,203.00 |
| วัสดุสำนักงาน | 100,000.00 | 37,624.00 |
| สนับสนุนโครงการต่าง ๆ | 1,849,750.00 | 463,375.00 |

แผนการดำเนินโครงการ
ปีงบประมาณ 2562



แผนการดำเนินโครงการ
ปีงบประมาณ 2562

| งานโครงการ | แผน | ดำเนินการ | ร้อยละ |
|----------------------------------|-----|-----------|--------|
| โครงการงบบุคลากร | 14 | 14 | 100 |
| โครงการพัฒนาคุณภาพการเรียนการสอน | 35 | 31 | 89 |
| โครงการพัฒนาบุคลากร | 4 | 3 | 75 |
| โครงการส่งเสริมและสนับสนุน | 76 | 70 | 92 |

เปรียบเทียบแผนการจัดสรรงบประมาณ (เงินอุดหนุน)

| หมวดรายจ่าย | แผนจัดสรร | เบิกจ่ายจริง |
|-------------------------------------|----------------------|----------------------|
| ค่าจ้างชั่วคราว, ค่าครองชีพ, ค่าสอน | 12,051,563.00 | 12,051,563.00 |
| งบดำเนินการ | 13,035,437.00 | 13,035,437.00 |
| งบลงทุน - ครุภัณฑ์ | 19,466,861.44 | 19,441,650.00 |
| | | |
| งบอุดหนุน | 10,721,400.00 | 10,718,518.06 |
| รายจ่ายอื่น - สนับสนุนโครงการ | | |
| รวมทั้งสิ้น | 55,275,261.44 | 55,247,168.06 |

เปรียบเทียบแผนการจัดสรรงบประมาณ (เงินบำรุงการศึกษา)

| หมวดรายจ่าย | แผนจัดสรร | เบิกจ่ายจริง |
|-----------------------------|----------------------|----------------------|
| เงินเดือน ค่าจ้างประจำ | | |
| ค่าจ้างชั่วคราว, ค่าครองชีพ | 17,379,794.00 | 8,276,603.00 |
| ค่าตอบแทนใช้สอยและวัสดุ | 23,453,296.00 | 11,500,652.89 |
| ค่าสาธารณูปโภค | 3,200,000.00 | 3,013,514.67 |
| ค่าครุภัณฑ์ | 4,156,850.00 | 2,280,186.00 |
| งบรายจ่ายอื่น , สำรองจ่าย | 4,629,656.00 | |
| รวมทั้งสิ้น | 52,819,596.00 | 25,070,956.56 |

เปรียบเทียบแผนการจัดสรรงบประมาณ (งบประมาณ)

| หมวดรายจ่าย | แผนจัดสรร | เบิกจ่ายจริง |
|---|----------------------|----------------------|
| เงินเดือน ค่าจ้างประจำ, พนักงานราชการ | 1,630,860.00 | 1,628,540.00 |
| ค่าตอบแทนใช้สอยและวัสดุ | 24,320,038.56 | 22,719,839.89 |
| ค่าสาธารณูปโภค | 120,000.00 | 1,720,000.00 |
| ค่าครุภัณฑ์ | | |
| ค่าที่ดินและสิ่งก่อสร้าง | 6,382,400.00 | |
| เงินอุดหนุนอื่น - ส่งเสริมและสนับสนุนงานวิจัย งานวิจัยเพื่อสร้างองค์ความรู้และนวัตกรรม | | |
| รวมทั้งสิ้น | 32,453,298.56 | 26,068,379.89 |

เปรียบเทียบแผนการจัดสรรงบประมาณ โครงการพิเศษอื่น

| งานโครงการ | แผนจัดสรร | เบิกจ่ายจริง |
|---|--------------|--------------|
| สนับสนุนการจัดการศึกษาโดยไม่เสียค่าใช้จ่าย | | |
| โครงการพิเศษอื่น ๆ | 8,441,400.00 | 8,440,168.74 |
| โครงการสร้างอาชีพเพื่อชุมชน (โครงการพระราชดำริ) | | |
| โครงการขยายบทบาทศูนย์ซ่อมสร้างเพื่อชุมชน | 2,030,000.00 | 2,029,009.26 |
| โครงการประกวดสิ่งประดิษฐ์ | 80,000.00 | 79,670.00 |
| โครงการแข่งขันหุ่นยนต์ | 170,000.00 | 169,670.00 |
| | 2,280,000.00 | 2,278,349.26 |