



วิทยาลัยเทคนิคอุบลราชธานี

งานศูนย์ข้อมูลสารสนเทศ ฝ่ายแผนงานและความร่วมมือ

ข้อมูลพื้นฐานสถานศึกษา 9 ประการ  
ประจำปี | 2562

# ประกาศที่ 1

## ข้อมูลพื้นฐาน

- ตราสำนักงานคณะกรรมการการอาชีวศึกษาและตราวิทยาลัยเทคนิคอุบลราชธานี
- สีประจำสถานศึกษาวิทยาลัยเทคนิคอุบลราชธานี
- ปรัชญา วิสัยทัศน์ พันธกิจ เอกลักษณ์ อัตลักษณ์ วิทยาลัยเทคนิคอุบลราชธานี
- ข้อมูลพื้นฐาน
  - ที่ตั้งของวิทยาลัยเทคนิคอุบลราชธานี
  - ประวัติของวิทยาลัยเทคนิคอุบลราชธานี
- ประวัติการจัดตั้งวิทยาลัยเทคนิคอุบลราชธานี
- ลักษณะการแบ่งสายงานแต่ละฝ่ายงาน

## วิทยาลัยเทคนิคอุบลราชธานี

ที่ตั้ง เลขที่ 5 ถนนแจ้งสนิท ตำบลในเมือง อำเภอเมือง จังหวัดอุบลราชธานี 34000

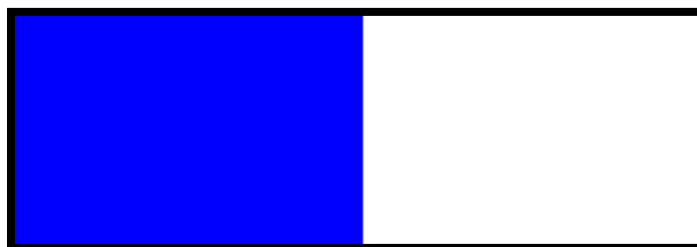
โทรศัพท์ : 045 255047 , 045240577 โทรสาร : 045240576

เว็บไซต์ : <https://www.utc.ac.th> อีเมล : [utcubon@hotmail.com](mailto:utcubon@hotmail.com)

ตราสำนักงานคณะกรรมการอาชีวศึกษาและตราวิทยาลัยเทคนิคอุบลราชธานี



สีประจำสถานศึกษาวิทยาลัยเทคนิคอุบลราชธานี



สีน้ำเงินขาว

# ปรัชญา วิสัยทัศน์ พันธกิจ เอกลักษณ์ อัตลักษณ์

## วิทยาลัยเทคนิคอุบลราชธานี

### ปรัชญา

ความรู้ดี ฝีมือเยี่ยม เปี่ยมคุณธรรม เป็นผู้นำทางอาชีพ

### วิสัยทัศน์

มุ่งเน้นการเป็นผู้นำในการผลิตช่างเทคนิคที่มีคุณภาพ ได้มาตรฐานตรงตามความต้องการของ ตลาดแรงงาน มุ่งสู่ผลิตนักเทคโนโลยีที่มีสมรรถนะและคุณลักษณะที่พึงประสงค์ ต่อไปในอนาคต

### พันธกิจของวิทยาลัยฯ

1. จัดการศึกษาและพัฒนากำลังคนด้านอาชีพให้มีประสิทธิภาพตามมาตรฐานวิชาชีพทุกระดับ อย่างทั่วถึง
2. ส่งเสริม สนับสนุนงานวิจัยเพื่อการพัฒนาองค์ความรู้ใหม่ นำไปสู่การปรับปรุงเปลี่ยนแปลง การจัดการ อาชีวศึกษาให้มีคุณภาพและประสิทธิภาพ
3. พัฒนาหลักสูตรและปฏิรูปแนวทางการเรียนการสอนเพื่อผลิตช่างเทคนิค และนักเทคโนโลยี สาขาต่างๆ ให้มี ความรู้และทักษะควบคู่คุณธรรมและสอดคล้องกับความต้องการของสถาน ประกอบการ
4. ส่งเสริมและแสวงหาความร่วมมือกับการจัดการอาชีวศึกษากับหน่วยงานอื่นทั้งในและ ต่างประเทศ

5. ทำนุบำรุงและส่งเสริมศิลปวัฒนธรรมและประเพณีไทยเพื่อสืบทอดเอกลักษณ์ไทยไปสู่อนุชนรุ่นหลัง

6. บริการให้ความรู้ทักษะด้านวิชาชีพแก่ชุมชน เพื่อสร้างงาน สร้างอาชีพและต่อยอดภูมิปัญญาท้องถิ่น

7. นำระบบการประกันคุณภาพมาตรฐาน และพระราชบัญญัติว่าด้วยหลักเกณฑ์และวิธีการการบริหารที่ดี พ.ศ. 2546 มาใช้ในการบริหารจัดการองค์กรให้มีประสิทธิภาพ

### **เอกลักษณ์**

บริการดี มีคุณธรรม นำสู่ชุมชน

### **อัตลักษณ์**

ทักษะดี มีจิตอาสา

## ข้อมูลพื้นฐาน

### ที่ตั้งวิทยาลัยเทคนิคอุบลราชธานี (ปัจจุบัน)

วิทยาลัยเทคนิคอุบลราชธานี ตั้งอยู่เลขที่ 5 ถนนแจ้งสนิท ตำบลในเมือง อำเภอเมือง จังหวัดอุบลราชธานี รหัสไปรษณีย์ 34000

โทรศัพท์ : 045 255047 , 045240577

มีเนื้อที่ทั้งสิ้น 84 ไร่ 3 งาน

### ประวัติของวิทยาลัยเทคนิคอุบลราชธานี

วิทยาลัยเทคนิคอุบลราชธานี ตั้งขึ้นเมื่อวันที่ 1 เมษายน พ.ศ. 2480 ชื่อเดิมคือ โรงเรียน ช่างไม้อุบลราชธานี รับนักเรียนที่สำเร็จชั้นประถมศึกษาปีที่ 4 เข้าเรียนหลักสูตรอาชีวศึกษาขั้นต้น 3 ปี

พ.ศ. 2498 กรมอาชีวศึกษาอนุมัติให้รวมโรงเรียนช่างไม้ ช่างโลหะ และช่างตัดผม เข้าเป็นโรงเรียนเดียวกัน แล้วเปลี่ยนชื่อใหม่เป็น โรงเรียนการช่างอุบลราชธานี

พ.ศ. 2501 ได้รับอนุมัติให้เปิดสอนระดับอาชีวศึกษาชั้นสูง โดยรับผู้สำเร็จชั้นประโยคมัธยมอาชีวศึกษาตอนปลายเข้าศึกษาต่อหลักสูตร 3 ปี

พ.ศ. 2503 ได้รับการคัดเลือกจากกรมอาชีวศึกษาให้อยู่ใน โครงการช่วยเหลือของ สนธิสัญญาป้องกันเอเชียตะวันออกเฉียงใต้ (SEATO) รับนักเรียนที่สำเร็จชั้นมัธยมศึกษาตอนต้น(ม.ศ.3) เข้าเรียนหลักสูตรมัธยมศึกษาตอนปลาย (ม.ศ.6) สายอาชีพ ปี

พ.ศ. 2510 ได้รับการคัดเลือกจากกรม อาชีวศึกษาให้อยู่ในโครงการช่วยเหลือของโครงการเงินกู้เพื่อพัฒนาอาชีวศึกษาของรัฐบาลไทย

พ.ศ. 2514 กรมอาชีวศึกษาอนุมัติให้เปลี่ยนชื่อใหม่เป็น โรงเรียนเทคนิคอุบลราชธานี

พ.ศ. 2519 ได้รับการยกฐานะเป็น วิทยาลัยอาชีวศึกษา วิทยาเขต 1 อุบลราชธานี

พ.ศ. 2522 ได้รับการยกฐานะเป็น วิทยาลัยเทคนิคอุบลราชธานี

พ.ศ. 2524 มีการคัดเลือกและประกาศของกรมอาชีวศึกษาให้วิทยาลัยเทคนิค อุบลราชธานี เป็นสถานศึกษาดีเด่นของกรมอาชีวศึกษาประจำปี 2525

พ.ศ. 2536 เปิดสอน หลักสูตร

ปทส. สาขาเครื่องกล วิชาเอกเทคนิคยานยนต์

พ.ศ. 2537 เปิดสอน หลักสูตร ปทส. สาขาเทคนิคการผลิต วิชาเอกเครื่องมือกล

พ.ศ. 2538 เปิดสอน ระบบทวิภาคีและระบบสะสมหน่วยกิตในระดับ ปวช. ระบบทวิภาคี เปิดสอนแผนกวิชาช่างยนต์, ช่างเชื่อม, และช่างอิเล็กทรอนิกส์ ระบบสะสม เปิดสอน แผนกวิชาช่างยนต์, ช่างกล, ช่างเชื่อม, ช่างไฟฟ้า ช่างอิเล็กทรอนิกส์, ช่างก่อสร้าง

พ.ศ. 2540 เปิดสอนภาคสมทบ ระดับ ปวช. และ ปวส. พ.ศ.2 541 เปิดสอนระดับ ปวส. จาก ม. 6 ทุกแผนกวิชาช่าง

พ.ศ. 2543 เปิดสอนระดับ ปวส.สายตรงเรียนระบบทวิภาคี ทุกแผนก

พ.ศ. 2546 เปิดสาขาแมคคาทรอนิกส์ และสาขาการติดตั้งและควบคุม ระดับประกาศนียบัตรวิชาชีพชั้นสูง (ปวส.) จาก ปวช.สายตรง

พ.ศ. 2547 เปิดสาขาเทคโนโลยีสารสนเทศ ระดับประกาศนียบัตรวิชาชีพชั้นสูง (ปวส.)

พ.ศ. 2548 เปิดสาขาวิชาการบัญชี ระดับประกาศนียบัตรวิชาชีพชั้นสูง (ปวส.) ม.6

## รายนามผู้บริหารสถานศึกษา วิทยาลัยเทคนิคอุบลราชธานี

ที่	ชื่อ - นามสกุล	ตำแหน่ง	ปี พ.ศ. ที่ดำรงตำแหน่ง
1	นายเสถียร อารุณ	ผู้อำนวยการวิทยาลัย	พ.ศ. 2480 – 2481
2	นายประสาน ใจภพ	ผู้อำนวยการวิทยาลัย	พ.ศ. 2481 - 2482
3	นายเกตุ วงศ์กาไสย	ผู้อำนวยการวิทยาลัย	พ.ศ. 2482 – 2485
4	นายประสาน ใจภพ	ผู้อำนวยการวิทยาลัย	พ.ศ. 2485 – 2498
5	นายสังัด สุวัฒน์สุ	ผู้อำนวยการวิทยาลัย	พ.ศ. 2498 – 2499
6	นายประสาน ใจภพ	ผู้อำนวยการวิทยาลัย	พ.ศ. 2499 – 2503
7	นายสำราญ โนนทรวงศ์	ผู้อำนวยการวิทยาลัย	พ.ศ. 2503 – 2523
8	นายบุญชู มูลพินิจ	ผู้อำนวยการวิทยาลัย	พ.ศ. 2523 – 2528
9	นายสมเกียรติ พึ่งอาตม์	ผู้อำนวยการวิทยาลัย	พ.ศ. 2528 – 2530
10	นายณรงค์ นวมถนอม	ผู้อำนวยการวิทยาลัย	พ.ศ. 2530 – 2540
11	นายทรงเดช วงษ์ปัญญา	ผู้อำนวยการวิทยาลัย	พ.ศ. 2540 – 2543
12	นายทรงสวัสดิ์ ทิพย์คงคา	ผู้อำนวยการวิทยาลัย	พ.ศ. 2543 - 2545
13	นายสุเมธ ดาโรจน์	ผู้อำนวยการวิทยาลัย	พ.ศ. 2545 – 2546
14	นายสืบพงษ์ รักษาทรัพย์	ผู้อำนวยการวิทยาลัย	พ.ศ. 2546 – 2547
15	นายอำพล ดีรัมย์	ผู้อำนวยการวิทยาลัย	พ.ศ. 2547 – 2549
16	นายลิขิต พลเหลา	ผู้อำนวยการวิทยาลัย	พ.ศ. 2549 – 2556
17	ดร.ชาญทงศ์ บุญรักษา	ผู้อำนวยการวิทยาลัย	พ.ศ. 2556 – 2560
18	นายนิยม แสงวงศ์	ผู้อำนวยการวิทยาลัย	พ.ศ. 2560 - ปัจจุบัน



## ผู้บริหารวิทยาลัยเทคนิคอุบลราชธานี



นายนิยม แสงวงศ์

## ผู้อำนวยการวิทยาลัยเทคนิคอุบลราชธานี



นายมนตรี สุริยพันธุ์



นายทวีศักดิ์ บุตรจันทร์

รองผู้อำนวยการ ฝ่ายบริหารทรัพยากรรอง

ผู้อำนวยการ ฝ่ายแผนงานและความร่วมมือ



นายไวพจน์ ศรีธัญ



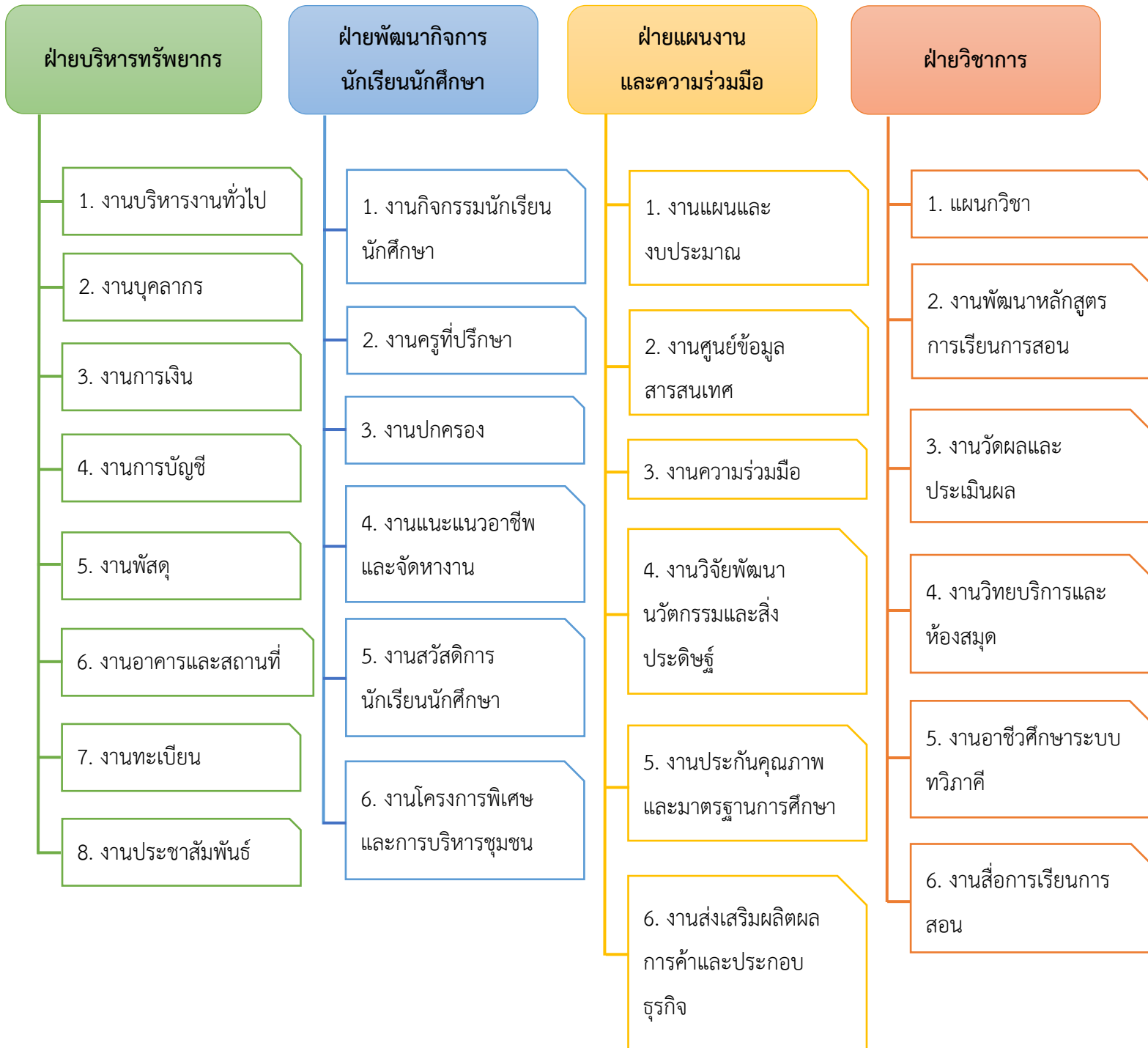
นายสุวิชา มั่นยืน

รองผู้อำนวยการฝ่ายพัฒนากิจการนักเรียนนักศึกษา

รองผู้อำนวยการ ฝ่ายวิชาการ

## ลักษณะการแบ่งสายงานแต่ละฝ่ายงาน

### วิทยาลัยเทคนิคอุบลราชธานี



## ประกาศที่ 2

### บุคลากรภายในวิทยาลัยเทคนิคอุบลราชธานี

- ผู้บริหารวิทยาลัยเทคนิคอุบลราชธานี
- จำนวนบุคลากรวิทยาลัยเทคนิคอุบลราชธานี ปีการศึกษา 2562

## ผู้บริหารวิทยาลัยเทคนิคอุบลราชธานี



นายนิยม แสงวงศ์

## ผู้อำนวยการวิทยาลัยเทคนิคอุบลราชธานี



นายมนตรี สุริยพันธุ์

รองผู้อำนวยการ ฝ่ายบริหารทรัพยากรรอง



นายทวิศักดิ์ บุตรจันทร์

ผู้อำนวยการ ฝ่ายแผนงานและความร่วมมือ



นายไวพจน์ ศรีธัญ

รองผู้อำนวยการฝ่ายพัฒนากิจการนักเรียนนักศึกษา



นายสุวิชา มั่นยืน

รองผู้อำนวยการ ฝ่ายวิชาการ

ตำแหน่ง	จำนวน			ระดับตำแหน่ง								ระดับการศึกษา			
	ชาย	หญิง	รวม	คศ.1		คศ.2		คศ.3		คศ.4		เอก	โท	ตรี	ต่ำกว่า ป.ตรี
				ชาย	หญิง	ชาย	หญิง	ชาย	หญิง	ชาย	หญิง				
1. ผู้บริหาร	5	-	5	-	-	1	-	4	-	-	-	-	-	-	-
<b>รวมผู้บริหาร</b>	<b>5</b>	<b>0</b>	<b>5</b>	<b>0</b>	<b>0</b>	<b>1</b>	<b>0</b>	<b>4</b>	<b>0</b>	<b>0</b>	<b>0</b>	<b>0</b>	<b>0</b>	<b>0</b>	<b>0</b>
2. ข้าราชการครูผู้สอน															
แผนกวิชาเครื่องกล	13	-	13	3	-	4	-	6	-	-	-	1	2	10	-
แผนกวิชาช่างกลโรงงาน	8	-	8	2	-	-	-	6	-	-	-	-	3	5	-
แผนกวิชาช่างเชื่อมโลหะ	3		3	-	-	2	-	1	-	-	-	-	-	-	-
แผนกวิชาช่างไฟฟ้ากำลัง	15		15	4	0	7	1	2	1	-	-	-	6	9	-
แผนกวิชาช่างอิเล็กทรอนิกส์	6	1	7	-	-	2	1	4	-	-	-	-	5	2	-
แผนกวิชาเทคโนโลยีโทรคมนาคม	2		2	-	-	1	-	1	-	-	-	-	-	2	-
แผนกวิชาช่างอากาศ	1	-	1	1	-	-	-	-	-	-	-	-	-	1	-
แผนกวิชาเทคโนโลยีคอมพิวเตอร์	7		7	1	-	3	-	3	-	-	-	-	5	2	-
แผนกวิชาช่างก่อสร้าง/สถาปัตยกรรม	4	2	6	1	-	-	-	4	1	-	-	-	5	1	-
แผนกวิชาช่างโยธา	3		3	2	-	-	-	-	-	1	-	2	1	-	-
แผนกวิชาการบัญชี	-	3	3	-	-	-	2	-	1	-	-	-	1	-	-
แผนกวิชาเทคโนโลยีสารสนเทศ	3	2	5	1	-	1	-	1	2	-	-	2	3	-	-
แผนกวิชาเทคนิคพื้นฐาน	3	-	3	1	-	-	-	2	-	-	-	-	1	2	-
แผนกวิชาสามัญสัมพันธ์	6	11	17	1	2	3	5	2	4	-	-	-	10	7	-
<b>รวมข้าราชการครูผู้สอน</b>	<b>74</b>	<b>19</b>	<b>93</b>	<b>17</b>	<b>2</b>	<b>23</b>	<b>9</b>	<b>32</b>	<b>9</b>	<b>1</b>	<b>0</b>	<b>5</b>	<b>42</b>	<b>41</b>	<b>0</b>
3. ข้าราชการพลเรือน															
เจ้าพนักงานการเงินและบัญชี	-	1	1	-	-	-	-	-	-	-	-	-	-	1	-
เจ้าพนักงานธุรการ	-	1	1	-	-	-	-	-	-	-	-	-	-	1	-
<b>รวมข้าราชการพลเรือน</b>	<b>0</b>	<b>2</b>	<b>2</b>	<b>0</b>	<b>0</b>	<b>0</b>	<b>0</b>	<b>0</b>	<b>0</b>	<b>0</b>	<b>0</b>	<b>0</b>	<b>0</b>	<b>2</b>	<b>0</b>
4. ลูกจ้างประจำ															
พนักงานพัสดุ	1		1	-	-	-	-	-	-	-	-	-	-	-	-
ช่างไม้	1		1	-	-	-	-	-	-	-	-	-	-	-	-
<b>รวมลูกจ้างประจำ</b>	<b>2</b>	<b>0</b>	<b>2</b>	<b>0</b>	<b>0</b>	<b>0</b>	<b>0</b>	<b>0</b>	<b>0</b>	<b>0</b>	<b>0</b>	<b>0</b>	<b>0</b>	<b>0</b>	<b>0</b>
5. พนักงานราชการ															
ครู	7	1	8	-	-	-	-	-	-	-	-	-	-	-	-
<b>รวมพนักงานราชการ</b>	<b>7</b>	<b>1</b>	<b>8</b>	<b>0</b>	<b>0</b>	<b>0</b>	<b>0</b>	<b>0</b>	<b>0</b>	<b>0</b>	<b>0</b>	<b>0</b>	<b>0</b>	<b>0</b>	<b>0</b>
6. ลูกจ้างชั่วคราว															
ครูพิเศษสอน	93	35	128	-	-	-	-	-	-	-	-	-	-	128	-
เจ้าหน้าที่ธุรการ	6	42	48	-	-	-	-	-	-	-	-	-	-	26	22
พนักงานขับรถ	3	-	3	-	-	-	-	-	-	-	-	-	-	-	-
นักการภารโรง	10	-	10	-	-	-	-	-	-	-	-	-	-	-	10
พนักงานทำความสะอาด (แม่บ้าน)	11	-	11	-	-	-	-	-	-	-	-	-	-	-	11
<b>รวมลูกจ้างชั่วคราว</b>	<b>123</b>	<b>77</b>	<b>200</b>	<b>0</b>	<b>0</b>	<b>0</b>	<b>0</b>	<b>0</b>	<b>0</b>	<b>0</b>	<b>0</b>	<b>0</b>	<b>0</b>	<b>154</b>	<b>43</b>
<b>รวมทั้งสิ้น</b>	<b>211</b>	<b>99</b>	<b>310</b>	<b>17</b>	<b>2</b>	<b>24</b>	<b>9</b>	<b>36</b>	<b>9</b>	<b>1</b>	<b>0</b>	<b>5</b>	<b>42</b>	<b>197</b>	<b>43</b>

## ประกาศที่ 3

จำนวนนักเรียน นักศึกษา

วิทยาลัยเทคนิคอุบลราชธานี

- ข้อมูลนักเรียน นักศึกษาวิทยาลัยเทคนิคอุบลราชธานี ปีการศึกษา 2562

ข้อมูลนักเรียน/นักศึกษา  
ปีงบประมาณ 2561

ประเภท/สาขา	ภาคเรียนที่ 2 ปีการศึกษา 2561													
	ปวช.				ปวส. สายตรง			ปวส. ม.6			ปวส.ทวิภาคี			รวม
	ปี 1	ปี 2	ปี 3	รวม	ปี 1	ปี 2	รวม	ปี 1	ปี 2	รวม	ปี 1	ปี 2	รวม	ทั้งสิ้น
<b>ประเภทวิชาช่างอุตสาหกรรม</b>														
<b>สาขาวิชาเครื่องกล</b>														
- สาขางานยานยนต์	324	239	206	769										769
- สาขางานเทคนิคยานยนต์						71	71	217	178	395	163	77	240	706
<b>สาขาวิชาเครื่องมือกลและซ่อมบำรุง</b>														
- เทคโนโลยีการผลิต														
- เครื่องมือกลและซ่อมบำรุง	169	134	127	430										430
- เครื่องมือกล						24	24	179	167	346	72	8	80	450
- แม่พิมพ์โลหะ						33	33							33
<b>สาขาวิชาเทคนิคโลหะ</b>														
- สาขางานเชื่อมโลหะ	35	8	14	57										57
- สาขางานเทคนิคการเชื่อมโลหะ						13	13		14	14				27
<b>สาขาวิชาช่างการไฟฟ้า</b>														
- สาขางานไฟฟ้ากำลัง	204	172	141	517		72	72	219	192	411	113	27	140	1140
- สาขางานติดตั้งไฟฟ้า							0			0				0
- สาขางานเทคนิคการทอนิกส์				0										0
<b>สาขาวิชาอิเล็กทรอนิกส์</b>														
- สาขางานอิเล็กทรอนิกส์	86	101	68	255										255
- สาขางานอิเล็กทรอนิกส์อุตสาหกรรม						54	54	18	16	34	78	44	122	210
<b>สาขาวิชาเทคโนโลยีคอมพิวเตอร์</b>														
- เทคนิคคอมพิวเตอร์	91	87	89	267			0							267
- คอมพิวเตอร์ฮาร์ดแวร์							0							0
- สาขางานระบบงานเครือข่ายฯ								38	30	68				68
- สาขาคอมพิวเตอร์ซอฟต์แวร์								22	33	55				55
- สาขางานคอมพิวเตอร์มัลติมีเดีย								21	21	42				42
<b>เทคโนโลยีโทรคมนาคม</b>														
- สาขางานระบบสื่อสารวิทยุ	10	8		18		12	12	26	11	37				67
<b>สาขาวิชาเทคโนโลยีสารสนเทศ</b>								16	38	54				54
<b>สาขาวิชาการก่อสร้าง</b>														
- สาขางานการก่อสร้าง	53	27	17	97			0							97
- สาขางานเทคนิคการก่อสร้าง						28	28	18	19	37				65
<b>สาขาวิชาสถาปัตยกรรม</b>														
- สาขางานเทคนิคสถาปัตยกรรม	42	17	13	72				16	14	30				102
<b>สาขาวิชาโยธา</b>														
- สาขางานโยธา	91	64	47	202		31	31	106	99	205				438
<b>ประเภทวิชาพาณิชยกรรม/บริหารธุรกิจ</b>														
<b>สาขาวิชาการบัญชี</b>								126	119	245				245
<b>สาขาอากาศยาน</b>								34	26	60				60
<b>รวม</b>	<b>1,105</b>	<b>857</b>	<b>722</b>	<b>2,684</b>	<b>-</b>	<b>338</b>	<b>338</b>	<b>1,056</b>	<b>977</b>	<b>2,033</b>	<b>426</b>	<b>156</b>	<b>582</b>	<b>5,637</b>

ข้อมูลนักเรียน/นักศึกษา  
ปีงบประมาณ 2562

ประเภท/สาขา	ภาคเรียนที่ 1 ปีการศึกษา 2562													
	ปวช.				ปวส. สายตรง			ปวส. ม.6			ปวส. ทวิภาคี			รวม
	ปี 1	ปี 2	ปี 3	รวม	ปี 1	ปี 2	รวม	ปี 1	ปี 2	รวม	ปี 1	ปี 2	รวม	ทั้งสิ้น
<b>ประเภทวิชาช่างอุตสาหกรรม</b>														
<b>สาขาวิชาเครื่องกล</b>														
- สาขางานยานยนต์	315	252	217	784										784
- สาขางานเทคนิคยานยนต์							0	213	191	404	120	158	278	682
<b>สาขาวิชาเครื่องมือกลและซ่อมบำรุง</b>														
- เทคโนโลยีการผลิต														
- เครื่องมือกลและซ่อมบำรุง	175	126	127	428										428
- เครื่องมือกล							0	189	162	351	75	65	140	491
- แม่พิมพ์โลหะ							0							0
<b>สาขาวิชาเทคนิคโลหะ</b>														
- สาขางานเชื่อมโลหะ	27	30	8	65										65
- สาขางานเทคนิคการเชื่อมโลหะ							0	15	33	48				48
<b>สาขาวิชาช่างการไฟฟ้า</b>														
- สาขางานไฟฟ้ากำลัง	182	170	168	520			0	203	193	396	84	104	188	1104
- สาขางานติดตั้งไฟฟ้า							0			0				0
- สาขางานเทคนิคการทอนิกส์				0										0
<b>สาขาวิชาอิเล็กทรอนิกส์</b>														
- สาขางานอิเล็กทรอนิกส์	67	71	97	235										235
- สาขางานอิเล็กทรอนิกส์อุตสาหกรรม							0	38	41	79	20	42	62	141
<b>สาขาวิชาเทคโนโลยีคอมพิวเตอร์</b>													0	0
- เทคนิคคอมพิวเตอร์	93	60	78	231			0						0	231
- คอมพิวเตอร์ฮาร์ดแวร์							0				17		17	17
- สาขางานระบบงานเครือข่ายฯ								15	35	50				50
- สาขาคอมพิวเตอร์ซอฟต์แวร์								32	16	48				48
- สาขางานคอมพิวเตอร์มัลติมีเดีย								42	18	60				60
<b>เทคโนโลยีโทรคมนาคม</b>														
- สาขางานระบบสื่อสารวิทยุ	15	9	7	31			0	12	10	22		15	15	68
<b>สาขาวิชาเทคโนโลยีสารสนเทศ</b>								15	14	29				29
<b>สาขาวิชาการก่อสร้าง</b>														
- สาขางานการก่อสร้าง	46	39	25	110			0							110
- สาขางานเทคนิคการก่อสร้าง							0	25	15	40	13	13	26	66
<b>สาขาวิชาสถาปัตยกรรม</b>														
- สาขางานเทคนิคสถาปัตยกรรม	22	30	16	68			0	13	15	28			0	96
<b>สาขาวิชาโยธา</b>														
- สาขางานโยธา	81	59	58	198			0	100	84	184	29	51	80	462
<b>ประเภทวิชาพาณิชยกรรม/บริหารธุรกิจ</b>														
<b>สาขาวิชาการบัญชี</b>								115	116	231			0	231
<b>สาขาอาภาศยาน</b>								31	30	61			0	61
<b>รวม</b>	<b>1,023</b>	<b>846</b>	<b>801</b>	<b>2,670</b>	<b>-</b>	<b>-</b>	<b>-</b>	<b>1,058</b>	<b>973</b>	<b>2,031</b>	<b>358</b>	<b>448</b>	<b>806</b>	<b>5,507</b>



# ประกาศที่ 4

## หลักสูตรการเรียนการสอน

### วิทยาลัยเทคนิคอุบลราชธานี

- จำนวนสาขาวิชาที่เปิดสอนแยกตามประเภทวิชา
- ข้อมูลการพัฒนาหลักสูตรฐานสมรรถนะ ปีการศึกษา 2562

จำนวนสาขาวิชาที่เปิดสอนแยกตามประเภทวิชา

ประเภทวิชา	ระดับ ปวช. (สาขาวิชา)	ระดับ ปวส. (สาขาวิชา)	รวม (สาขาวิชา)
อุตสาหกรรม	10	11	21
พาณิชยกรรม	0	1	1
ศิลปกรรม	0	0	0
คหกรรม	0	0	0
เกษตรกรรม	0	0	0
ประมง	0	0	0
อุตสาหกรรม	0	0	0
อุตสาหกรรมสิ่งทอ	0	0	0
เทคโนโลยีสารสนเทศและการสื่อสาร	0	1	1
<b>รวมทั้งสิ้น</b>	<b>10</b>	<b>13</b>	<b>23</b>

## ข้อมูลการพัฒนาหลักสูตรฐานสมรรถนะ ปีการศึกษา 2562

### 1. การพัฒนาหลักสูตรฐานสมรรถนะอย่างเป็นระบบ

1.1 สถานศึกษามีการศึกษาความต้องการของตลาดแรงงานเพื่อการพัฒนาหรือการปรับปรุงหลักสูตร

1.2 สถานศึกษามีการประสานงานกับสถานประกอบการอย่างต่อเนื่อง ในการพัฒนาหรือการปรับปรุงหลักสูตร

1.3 สถานศึกษามีการพัฒนาหลักสูตรฐานสมรรถนะในสาขาวิชาหรือรายวิชาร่วมกับสถานประกอบการหรือหน่วยงานที่

1.4 สถานศึกษามีการใช้หลักสูตรฐานสมรรถนะที่ได้จากการพัฒนา

1.5 สถานศึกษามีการติดตาม ประเมินผล และปรับปรุงหลักสูตรฐานสมรรถนะที่ได้จากการพัฒนาอย่างต่อเนื่อง

### 2. การพัฒนาหลักสูตรฐานสมรรถนะ หรือปรับปรุงรายวิชา หรือปรับปรุงรายวิชาเดิม หรือกำหนดรายวิชาเพิ่ม

- ประเภทวิชาที่มีการพัฒนาหลักสูตรฯ จำนวน 3 ประเภท
- สาขาวิชาที่มีการพัฒนาหลักสูตรฯ จำนวน 23 สาขาวิชา

## ประกาศที่ 5

### ครุภัณฑ์วิทยาลัยเทคนิคอุบลราชธานี

- บัญชีรายการครุภัณฑ์วิทยาลัยเทคนิคอุบลราชธานี

วันเดือนปีที่ได้มา	ได้มาโดยวิธีใด	หมายเลขประจำวัสดุ-ครุภัณฑ์	รายการ ขนาด และลักษณะ	จำนวน				หน่วยละ	หมายเหตุ
				ตามบัญชี	นับได้	ขาด	เกิน		
22 พ.ย. 50	เงินบำรุงการศึกษา	7440-009-0002-512-001	เครื่องควบคุมสำรองไฟ (UPS) โซโคเม็ก ขนาด 1550 วีโตะ	1 เครื่อง				9,990.00	
22 พ.ย. 50	เงินบำรุงการศึกษา	7440-009-0002-512-002	เครื่องควบคุมสำรองไฟ (UPS) โซโคเม็ก ขนาด 1550 วีโตะ	1 เครื่อง				9,990.00	
26 ส.ค. 51	เงินบำรุงการศึกษา	7440-009-0002-512-003	เครื่องควบคุมสำรองไฟ (UPS) ขนาด 300 VA	1 เครื่อง				30,000.00	
26 ส.ค. 51	เงินบำรุงการศึกษา	7440-009-0002-512-004	เครื่องควบคุมสำรองไฟ (UPS) ขนาด 300 VA	1 เครื่อง				30,000.00	
26 ส.ค. 51	เงินบำรุงการศึกษา	7440-009-0002-512-005	เครื่องควบคุมสำรองไฟ (UPS) ขนาด 300 VA	1 เครื่อง				30,000.00	
15 ส.ค. 56	เงินInternet	4120-001-0014-562-001	เครื่องปรับอากาศ ยี่ห้อStarAir รุ่นRCR5-1250RD/AR355-Aขนาด33,883บีทียู	1 เครื่อง				42,000.00	
2 ส.ค. 56	เงินบำรุงการศึกษา	7420-005-0003-562-001	คอมพิวเตอร์ประมวลผลทั่วไป UCW Intel G2120	1 เครื่อง				14,000.00	
2 ส.ค. 56	เงินบำรุงการศึกษา	7420-005-0003-562-002	คอมพิวเตอร์ประมวลผลทั่วไป UCW Intel G2120	1 เครื่อง				14,000.00	
2 ส.ค. 56	เงินบำรุงการศึกษา	7420-005-0003-562-003	คอมพิวเตอร์ประมวลผลทั่วไป UCW Intel G2120	1 เครื่อง				14,000.00	
2 ส.ค. 56	เงินบำรุงการศึกษา	7420-005-0003-562-004	คอมพิวเตอร์ประมวลผลทั่วไป UCW Intel G2120	1 เครื่อง				14,000.00	
2 ส.ค. 56	เงินบำรุงการศึกษา	7420-005-0003-562-005	คอมพิวเตอร์ประมวลผลทั่วไป UCW Intel G2120	1 เครื่อง				14,000.00	
2 ส.ค. 56	เงินบำรุงการศึกษา	7420-005-0003-562-006	คอมพิวเตอร์ประมวลผลทั่วไป UCW Intel G2120	1 เครื่อง				14,000.00	
2 ส.ค. 56	เงินบำรุงการศึกษา	7420-005-0003-562-007	คอมพิวเตอร์ประมวลผลทั่วไป UCW Intel G2120	1 เครื่อง				14,000.00	
2 ส.ค. 56	เงินบำรุงการศึกษา	7420-005-0003-562-008	คอมพิวเตอร์ประมวลผลทั่วไป UCW Intel G2120	1 เครื่อง				14,000.00	
2 ส.ค. 56	เงินบำรุงการศึกษา	7420-005-0003-562-009	คอมพิวเตอร์ประมวลผลทั่วไป UCW Intel G2120	1 เครื่อง				14,000.00	
2 ส.ค. 56	เงินบำรุงการศึกษา	7420-005-0004-562-001	คอมพิวเตอร์ประมวลผลระดับกลาง (All In One) HP Pro4300 Intel G2130	1 เครื่อง				17,900.00	
2 ส.ค. 56	เงินบำรุงการศึกษา	7420-005-0004-562-002	คอมพิวเตอร์ประมวลผลระดับกลาง (All In One) HP Pro4300 Intel G2130	1 เครื่อง				17,900.00	
2 ส.ค. 56	เงินบำรุงการศึกษา	7420-005-0004-562-003	คอมพิวเตอร์ประมวลผลระดับกลาง (All In One) HP Pro4300 Intel G2130	1 เครื่อง				17,900.00	
2 ส.ค. 56	เงินบำรุงการศึกษา	7420-005-0004-562-004	คอมพิวเตอร์ประมวลผลระดับกลาง (All In One) HP Pro4300 Intel G2130	1 เครื่อง				17,900.00	
2 ส.ค. 56	เงินบำรุงการศึกษา	7420-005-0004-562-005	คอมพิวเตอร์ประมวลผลระดับกลาง (All In One) HP Pro4300 Intel G2130	1 เครื่อง				17,900.00	





วันเดือนปีที่ได้มา	ได้มาโดยวิธีใด	หมายเลขประจำวัสดุ-ครุภัณฑ์	รายการ ขนาด และลักษณะ	จำนวน				หน่วยละ	หมายเหตุ
				ตามบัญชี	นับได้	ขาด	เกิน		
2 ส.ค. 56	เงินบำรุงการศึกษา	7420-005-0005-562-032	คอมพิวเตอร์ประมวลผลระดับกลาง UCW Intel G2140	1 เครื่อง				18,000.00	
2 ส.ค. 56	เงินบำรุงการศึกษา	7420-005-0005-562-033	คอมพิวเตอร์ประมวลผลระดับกลาง UCW Intel G2140	1 เครื่อง				18,000.00	
2 ส.ค. 56	เงินบำรุงการศึกษา	7420-005-0005-562-034	คอมพิวเตอร์ประมวลผลระดับกลาง UCW Intel G2140	1 เครื่อง				18,000.00	
2 ส.ค. 56	เงินบำรุงการศึกษา	7420-005-0005-562-035	คอมพิวเตอร์ประมวลผลระดับกลาง UCW Intel G2140	1 เครื่อง				18,000.00	
2 ส.ค. 56	เงินบำรุงการศึกษา	7420-005-0005-562-036	คอมพิวเตอร์ประมวลผลระดับกลาง UCW Intel G2140	1 เครื่อง				18,000.00	
2 ส.ค. 56	เงินบำรุงการศึกษา	7420-005-0005-562-037	คอมพิวเตอร์ประมวลผลระดับกลาง UCW Intel G2140	1 เครื่อง				18,000.00	
2 ส.ค. 56	เงินบำรุงการศึกษา	7420-005-0005-562-038	คอมพิวเตอร์ประมวลผลระดับกลาง UCW Intel G2140	1 เครื่อง				18,000.00	
2 ส.ค. 56	เงินบำรุงการศึกษา	7420-005-0005-562-039	คอมพิวเตอร์ประมวลผลระดับกลาง UCW Intel G2140	1 เครื่อง				18,000.00	
2 ส.ค. 56	เงินบำรุงการศึกษา	7420-005-0005-562-040	คอมพิวเตอร์ประมวลผลระดับกลาง UCW Intel G2140	1 เครื่อง				18,000.00	
2 ส.ค. 56	เงินบำรุงการศึกษา	7420-005-0005-562-041	คอมพิวเตอร์ประมวลผลระดับกลาง UCW Intel G2140	1 เครื่อง				18,000.00	
2 ส.ค. 56	เงินบำรุงการศึกษา	7420-005-0005-562-042	คอมพิวเตอร์ประมวลผลระดับกลาง UCW Intel G2140	1 เครื่อง				18,000.00	
3 ก.ค. 56	เงินอุดหนุนการศึกษาขั้นพื้นฐาน	5820-002-0001-573-001	ชุดกระจายสัญญาณไร้สาย รุ่น IAP-93	1 เครื่อง				10,390.00	
3 ก.ค. 56	เงินอุดหนุนการศึกษาขั้นพื้นฐาน	5820-002-0001-573-002	ชุดกระจายสัญญาณไร้สาย รุ่น IAP-93	1 เครื่อง				10,390.00	
3 ก.ค. 56	เงินอุดหนุนการศึกษาขั้นพื้นฐาน	5820-002-0001-573-003	ชุดกระจายสัญญาณไร้สาย รุ่น IAP-93	1 เครื่อง				10,390.00	
3 ก.ค. 56	เงินอุดหนุนการศึกษาขั้นพื้นฐาน	5820-002-0002-573-001	ชุดกระจายสัญญาณไร้สาย รุ่น IAP-105	1 เครื่อง				14,990.00	
3 ก.ค. 56	เงินอุดหนุนการศึกษาขั้นพื้นฐาน	5820-002-0002-573-002	ชุดกระจายสัญญาณไร้สาย รุ่น IAP-105	1 เครื่อง				14,990.00	
20-ต.ค.-58	เงินบำรุงการศึกษา	7440-001-0004-582-001	เครื่องคอมพิวเตอร์แม่ข่าย	1 เครื่อง				99,000.00	
25-ธ.ค.-58	เงินบำรุงการศึกษา	7690-003-0001-582-001	โปรแกรมป้องกันไวรัสสำหรับสำนักงาน	1 ชุด				91,520.00	
9-มิ.ย.-58	เงินบำรุงการศึกษา	7440-001-0004-582-149	คอมพิวเตอร์แม่ข่ายระบบไฟร์วอลล์	1 ชุด				343,340.00	
8-ก.ย.-58	เงินบำรุงการศึกษา	690-003-0003-582-0250 ถึง 111	ซอฟต์แวร์คอมพิวเตอร์แบบ Volume License	1 ชุด				1,973,840.00	





# ประกาศที่ 6

## งบประมาณและการเงิน

### วิทยาลัยเทคนิคอุบลราชธานี

- แผนปฏิบัติราชการและแผนใช้จ่ายเงินงบประมาณสรุปผลการใช้จ่ายเงิน  
( ใช้งบประมาณ พ.ศ. 2562 )

ประมาณการรายรับ - รายจ่าย ปีงบประมาณ พ.ศ. 2562

วิทยาลัยเทคนิคอุบลราชธานี

1. ประมาณการรายรับ

136,019,964 บาท

ก. เงินรายได้ (บกศ.)

55,590,000 บาท

- ยอดยกมาจากปีปัจจุบัน	18,000,000 บาท
- คาดว่ามีรายรับในปีต่อไป	35,490,000 บาท
- รายรับอื่น ๆ	2,100,000 บาท

ข. เงินงบประมาณ ปี 2562 (ปีต่อไป) ที่คาดว่าจะได้รับ

80,429,964 บาท

งบบุคลากร	1,326,880 บาท
งบดำเนินงาน	18,728,000 บาท
งบลงทุน	20,882,400 บาท
อุดหนุนโครงการจัดการศึกษาตั้งแต่ระดับอนุบาลจนการศึกษาขั้นพื้นฐาน	17,321,850 บาท
ค่าหนังสือเรียน	5,329,800 บาท
ค่าอุปกรณ์การเรียน	1,225,854 บาท
ค่าเครื่องแบบนักเรียน	1,799,820 บาท
เงินสมทบประกันสังคม	49,400 บาท
สาธารณูปโภค	1,600,000 บาท
เงินอุดหนุน (475)	2,549,800 บาท
โครงการศูนย์ซ่อมสร้างเพื่อชุมชน (Fix it center)	1,230,000 บาท
โครงการ อุดหนุนโครงการสิ่งประดิษฐ์คนรุ่นใหม่และหุ่นยนต์อาชีวศึกษา	250,000 บาท
ทุนการศึกษาเฉลิมราชกุมารี	30,000 บาท
โครงการลดปัญหาออกกลางคันของผู้เรียน	25,000 บาท
โครงการอาชีวศึกษาร่วมด้วยช่วยประชาชน	46,800 บาท
โครงการคลินิกคุณธรรม	50,000 บาท
โครงการส่งเสริมการประกอบอาชีพอิสระในกลุ่มผู้เรียนอาชีวศึกษา	75,000 บาท
โครงการ "รณรงค์ป้องกันและลดอุบัติเหตุทางถนนภายในสถานศึกษา" ช่วงก่อนถึงเทศกาลปีใหม่	10,000 บาท
โครงการ "รณรงค์ป้องกันและลดอุบัติเหตุทางถนนภายในสถานศึกษา" ช่วงก่อนถึงเทศกาลสงกรานต์	10,000 บาท
โครงการอาชีวอาสา เทศกาลปีใหม่	61,760 บาท
โครงการอาชีวอาสา เทศกาลสงกรานต์	62,600 บาท
คชจ.โครงการสนับสนุนการขับเคลื่อนสู่ศูนย์การเรียนรู้ดิจิทัลชุมชน	784,000 บาท
คชจ.โครงการขยายและยกระดับอาชีวศึกษาทวิภาคีสู่คุณภาพมาตรฐาน	1,000,000 บาท
ค่าใช้จ่ายโครงการขยายและยกระดับอาชีวศึกษาทวิภาคีสู่คุณภาพมาตรฐาน	335,200 บาท
คชจ.โครงการขยายและยกระดับอาชีวศึกษาทวิภาคีสู่คุณภาพมาตรฐาน	22,600 บาท
คชจ.โครงการขยายและยกระดับอาชีวศึกษาทวิภาคีสู่คุณภาพมาตรฐาน	1,572,000 บาท
คชจ.โครงการเร่งประสิทธิภาพการสอนครูอาชีวศึกษา (15,800)	379,200 บาท
คชจ.โครงการยกระดับมาตรฐานทักษะอาชีพผู้เรียนอาชีวศึกษา (NEEC)	1,000,000 บาท
คชจ.โครงการยกระดับมาตรฐานทักษะอาชีพผู้เรียนอาชีวศึกษา (NEEC)	300,000 บาท
ค่าใช้จ่ายโครงการจัดหาบุคลากรสนับสนุนเพื่อคืนครูให้นักเรียน (9,800)	235,200 บาท
คชจ.โครงการจัดหาบุคลากรสนับสนุนเพื่อคืนครูให้นักเรียน (9,800)	1,000,000 บาท

ค่าใช้จ่ายโครงการจ้างครูวิชาชีพผู้ทรงคุณค่า (15,000)	300,000 บาท
ค.บ.ช. เปรียบเทียบ งบประมาณ รายชื่อบริษัท และเอกสาร เสนอแนะ งบประมาณ และ ค.บ.ช. ที่มอบหมาย	85,000 บาท
สิ่งขาดคล่อง:	
เงินอุดหนุนหารายได้ระหว่างเรียน	10,000 บาท
เงินอุดหนุนค่าอุปกรณ์การเรียนของนักเรียนสายอาชีวศึกษา	604,200 บาท
เงินอุดหนุนพัฒนาคุณภาพการจัดการอาชีวศึกษาเอกชน	59,000 บาท
รายการงบประมาณ (ค่าตอบแทนใช้สอยและวัสดุ) ฝึกอบรมหลักสูตรระยะสั้น (E to E)	78,600 บาท
	บาท

## 2. ประมาณการรายจ่าย

**136,019,964 บาท**

<b>งบบุคลากร</b>	<b>32,912,735</b>	บาท
- ค่าตอบแทนพนักงานราชการ		1,326,820 บาท
- เงินสมทบประกันสังคม		1,429,202 บาท
- ค่าจ้างครู, ค่าครองชีพ		20,293,891 บาท
- ค่าจ้างเจ้าหน้าที่, ค่าครองชีพ		7,055,354 บาท
- ค่าจ้างนักร้อง, แม่บ้าน, ค่าครองชีพ		2,507,468 บาท
- ค่าจ้างครูชาวต่างชาติ		300,000 บาท
<b>งบดำเนินงาน</b>	<b>53,131,156</b>	บาท
- ค่าสอน		27,772,006 บาท
- ค่าธุรการ (ตอบแทนนอกเวลา)		900,000 บาท
- ค่าเช่าบ้าน		- บาท
- ค่าใช้จ่ายเดินทางไปราชการ		4,600,000 บาท
- ค่าจ้างเหมารักษาความปลอดภัย		1,140,000 บาท
- ค่าซ่อมรถยนต์ราชการ		200,000 บาท
- ค่าสุขสิ่งปฏิภูล		50,000 บาท
- สาธารณูปโภค		7,200,000 บาท
- ค่าตอบแทนพิเศษ ขรก. และ ลจ. เต็มขั้น		- บาท
- ซ่อมครุภัณฑ์		102,950 บาท
- ซ่อมสิ่งปลูกสร้าง		บาท
- จ้างเหมาบริการ		80,000 บาท
- วัสดุสำนักงาน		3,970,000 บาท
- ค่าวัสดุเชื้อเพลิงและหล่อลื่น		374,000 บาท
- วัสดุไฟฟ้าและวิทยุ		บาท
- ค่าวัสดุการศึกษา		6,412,200 บาท
- วัสดุงานบ้านงานครัว		บาท
- วัสดุหนังสือ วารสารและตำรา		100,000 บาท
- วัสดุคอมพิวเตอร์		80,000 บาท
- วัสดุก่อสร้าง		บาท
- วัสดุยานพาหนะและขนส่ง		150,000 บาท

<b>งบลงทุน</b>	<b>27,291,533</b>	<b>บาท</b>
<b>สิ่งปลูกสร้าง</b>	<b>6,382,400</b>	<b>บาท</b>
อาคารอเนกประสงค์ ( 2 ชั้น )		6,382,400 บาท
<b>ครุภัณฑ์</b>	<b>14,500,000</b>	<b>บาท</b>
ห้องเรียนและปฏิบัติการระบบควบคุมอัจฉริยะ		3,000,000 บาท
ชุดทดสอบเชื้อเพลิงและสารหล่อลื่น		2,000,000 บาท
ชุดฝึกเครื่องยนต์ลูกสูบอากาศยาน		2,000,000 บาท
ชุดเครื่องมือช่างอากาศยาน		2,000,000 บาท
ชุดสถานีทดสอบสารถนมาตรฐานนายช่างอากาศยาน 12 สถานี		5,500,000 บาท
<b>ปรับปรุง</b>	<b>-</b>	
<b>งบลงทุน เงินรายได้</b>		
<b>ครุภัณฑ์</b>	<b>4,156,850</b>	<b>บาท</b>
โครงการจัดซื้อหม้อแปลงไฟฟ้า ขนาด 500 KVA		320,000 บาท
เครื่องเชื่อมต่อสายไฟเบอร์ออฟติก		350,000 บาท
เครื่องตรวจสอบสายไฟเบอร์ออฟติก (OTDR)		300,000 บาท
โต๊ะวางเครื่องพิมพ์ 3 ตัว		4,140 บาท
โต๊ะประชุมขนาด 10 ที่นั่ง		6,000 บาท
โต๊ะวางเครื่องมือหนัก ขนาด 100*80 cm หนา 2 นิ้ว		1,958 บาท
ตู้เหล็กบานเลื่อน จำนวน 6 ตู้		16,842 บาท
โต๊ะทำงานขนาด 120*60*75 cm พร้อมเก้าอี้		4,685 บาท
เก้าอี้ 30 ตัว		8,700 บาท
พัดลมระบายอากาศแบบติดผนัง 2 ตัว		3,000 บาท
ถังดับเพลิงเคมีแห้ง ขนาด 10 LB 2 ถัง		2,800 บาท
กล้องวงจรปิด ชนิด CCTV ขนาด 4 ช่อง		19,900 บาท
ผ้าหน้ากว้าง 80cm ยาว 100 เมตร 2 ม้วน		9,795 บาท
กิกะบิตสวิทช์ขนาด 10 ช่อง		5,790 บาท
เอ็กเซสพอยต์กิกะบิต		5,990 บาท
เครื่องสำรองไฟ ขนาด 1000VA		2,000 บาท
โต๊ะสำหรับปฏิบัติการ ขนาด 150cm 10 ตัว		13,800 บาท
เครื่องปรับอากาศ ขนาด 36,000 BTU 2 เครื่อง		93,800 บาท
เครื่องถอดยางรถยนต์		48,150 บาท
เครื่องสมมูลล้อรถยนต์		37,450 บาท
คอมพิวเตอร์ All in One 2 เครื่อง		40,000 บาท
โต๊ะทำงานเหล็ก ขนาด 3.5 ฟุต จำนวน 1 เครื่อง		4,000 บาท
เก้าอี้ทำงาน 1 ตัว		3,000 บาท
เครื่องคอมพิวเตอร์สำหรับงานประมวลผลแบบที่ 2 จำนวน 5 เครื่อง		150,000 บาท
เครื่องปรับอากาศขนาด 36,000 BTU จำนวน 5 เครื่อง		234,500 บาท
จัดหาครุภัณฑ์เพิ่มเติม (ห้องภาษาอังกฤษ, ห้องอากาศยาน, ห้องช่างยนต์ และช่างคอมฯ)		2,228,650 บาท
เครื่องปรับอากาศขนาด 36,000 BTU จำนวน 5 เครื่อง ช่างอากาศยาน		235,000 บาท
ตู้เก็บเอกสารบานเลื่อนทึบ ขนาด 3 ฟุต จำนวน 3 ตู้		6,900 บาท

<b>ปรับปรุง</b>	<b>2,252,283</b>	<b>บาท</b>
โครงการปรับปรุงห้องเรียนอาคาร 4 ชั้น 4		454,028 บาท
โครงการปรับปรุงพื้นหลังคาและระบบระบายน้ำทิ้งพร้อมบ่อดักไขมัน		483,945 บาท
โครงการปรับปรุงหลังคาอาคารวิทยบริการ		90,000 บาท
โครงการปรับปรุงระบบไฟฟ้าแรงสูง แรงต่ำ และติดตั้งหม้อแปลง		495,460 บาท
โครงการปรับปรุงต่อเติมผนังกันห้องเรียนชั้น 3 อาคารฝึกงานช่างไฟฟ้ากำลัง		221,800 บาท
โครงการต่อเติมห้องพักครูแผนกเทคโนโลยีโทรคมนาคม		43,000 บาท
โครงการปรับปรุงระบบไฟฟ้า และระบบดูดควันแผนกช่างเชื่อม		464,050 บาท
<b>งบเงินอุดหนุน</b>	<b>15,971,634</b>	<b>บาท</b>
โครงการศูนย์ซ่อมสร้างเพื่อชุมชน (Fix it center)		1,230,000 บาท
โครงการ อุดหนุนโครงการสิ่งประดิษฐ์คนรุ่นใหม่และทุนยื่นต่ออาชีวศึกษา		250,000 บาท
ค่าหนังสือเรียน		5,329,800 บาท
ค่าอุปกรณ์การเรียน		1,225,854 บาท
ค่าเครื่องแบบนักเรียน		1,799,820 บาท
ทุนการศึกษาเฉลิมราชกุมารี		30,000 บาท
โครงการลดปัญหาออกกลางคันของผู้เรียน		25,000 บาท
โครงการคลินิกคุณธรรม		50,000 บาท
โครงการ "รณรงค์ป้องกันและลดอุบัติเหตุทางถนนภายในสถานศึกษา" ช่วงก่อนถึงเทศกาลปีใหม่		10,000 บาท
โครงการ "รณรงค์ป้องกันและลดอุบัติเหตุทางถนนภายในสถานศึกษา" ช่วงก่อนถึงเทศกาลสงกรานต์		10,000 บาท
โครงการอาชีวศึกษาร่วมด้วยช่วยประชาชน		46,800 บาท
โครงการอาชีวอาสา เทศกาลปีใหม่		61,760 บาท
โครงการอาชีวอาสา เทศกาลสงกรานต์		62,600 บาท
โครงการส่งเสริมการประกอบอาชีพอิสระในกลุ่มผู้เรียนอาชีวศึกษา		75,000 บาท
คชจ.โครงการสนับสนุนการขับเคลื่อนสู่ศูนย์การเรียนรู้ดิจิทัลชุมชน		784,000 บาท
คชจ.โครงการสนับสนุนการขับเคลื่อนสู่ศูนย์การเรียนรู้ดิจิทัลชุมชน		1,000,000 บาท
(ลดค่า)		
ค่าใช้จ่ายโครงการขยายและยกระดับอาชีวศึกษาทวิภาคีสู่คุณภาพมาตรฐาน		335,200 บาท
คชจ.โครงการขยายและยกระดับอาชีวศึกษาทวิภาคีสู่คุณภาพมาตรฐาน		22,600 บาท
คชจ.โครงการขยายและยกระดับอาชีวศึกษาทวิภาคีสู่คุณภาพมาตรฐาน		1,572,000 บาท
คชจ.โครงการเร่งประสิทธิภาพการสอนครูอาชีวศึกษา (15,800)		379,200 บาท
คชจ.โครงการยกระดับมาตรฐานทักษะอาชีพผู้เรียนอาชีวศึกษา (NEEC)		300,000 บาท
ค่าใช้จ่ายโครงการจัดหาบุคลากรสนับสนุนเพื่อคืนครูให้นักเรียน (9,800)		235,200 บาท
คชจ.โครงการจัดหาบุคลากรสนับสนุนเพื่อคืนครูให้นักเรียน		85,000 บาท
(ลดค่า)		
ค่าใช้จ่ายโครงการจ้างครูวิชาชีพผู้ทรงคุณค่า (15,000)		300,000 บาท
คชจ.โครงการจ้างครูวิชาชีพผู้ทรงคุณค่า		85,000 บาท
สิ่งขาดคล่อง		
เงินอุดหนุนหารายได้ระหว่างเรียน		10,000 บาท
เงินอุดหนุนค่าอุปกรณ์การเรียนของนักเรียนสายอาชีวศึกษา		604,200 บาท
เงินอุดหนุนพัฒนาคุณภาพการจัดการอาชีวศึกษาเอกชน		59,000 บาท
รายการงบประมาณ (คำตอบแทนใช้สอยและวัสดุ) ฝึกอบรมหลักสูตรระยะสั้น (E to E)		78,600 บาท
		บาท

## งบรายจ่ายอื่น (งบปรับปรุง)

6,112,906

บาท

## งบโครงการ

## 1. งานพัฒนาคุณภาพการเรียนการสอน

1.1	โครงการแข่งขันทักษะวิชาชีพ ทักษะภาษาอังกฤษ ระดับหน่วย	8,000	บาท
1.2	โครงการสัปดาห์ภาษาต่างประเทศและวันคริสต์มาส	10,000	บาท
1.3	โครงการพัฒนาภาษาอังกฤษนักเรียนนักศึกษาแบบเข้มข้นจบการศึกษา	10,000	บาท
1.4	โครงการพัฒนาทักษะด้านการสื่อสารภาษาอังกฤษ English Day Camp	20,000	บาท
1.5	โครงการแข่งขันทักษะวิชาชีพพื้นฐาน	30,000	บาท
1.6	โครงการอบรมและแข่งขันตอบปัญหาวิชาการ ประวัติศาสตร์	5,000	บาท
1.7	โครงการวันสุนทรภู่	15,000	บาท
1.8	โครงการสวนพฤกษศาสตร์วิทยาลัยเทคนิคอุบลราชธานี	10,000	บาท
1.9	โครงการจัดทำโครงการงานวิทยาศาสตร์ ระดับ ปวช.และปวส. (ระดับ อศจ. ระดับภาค และระดับชาติ)	50,000	บาท
1.10	โครงการส่งเสริมศึกษา (STEM : Education) ระดับ ปวช. และ ปวส.	20,000	บาท
1.11	โครงการจัดงานสัปดาห์วิทยาศาสตร์	20,000	บาท
1.12	โครงการสมุดบันทึก/สมุดลงเวลาการปฏิบัติงานนักเรียน นักศึกษาฝึกงาน	100,000	บาท
1.13	โครงการปฐมนิเทศนักเรียน นักศึกษาก่อนออกฝึกงาน	20,000	บาท
1.14	โครงการประชุมผู้ปกครอง นักเรียน นักศึกษา ฝึกอาชีพ/ฝึกประสบการณ์วิชาชีพ		บาท
1.15	โครงการนิเทศนักเรียน นักศึกษาฝึกงาน/ฝึกประสบการณ์วิชาชีพ		บาท
1.16	โครงการสำรวจความพึงพอใจของสถานประกอบการ นักเรียน นักศึกษาฝึกงาน	-	บาท
1.17	โครงการสัมมนาครูฝึกสถานประกอบการ		บาท
1.18	โครงการจัดทำรายงานการประกันคุณภาพภายในตามมาตรฐานการอาชีวศึกษา ระดับประกาศนียบัตรวิชาชีพและระดับประกาศนียบัตรวิชาชีพชั้นสูง	10,000	บาท
1.19	โครงการทดสอบทางการศึกษาระดับชาติด้านอาชีวศึกษา (V-NET)	10,000	บาท
1.20	โครงการติวเตอร์ Pre-V-NET	90,000	บาท
1.21	โครงการประเมินมาตรฐานวิชาชีพ	80,000	บาท
1.22	โครงการส่งเสริมการประกอบอาชีพอิสระในกลุ่มผู้เรียนอาชีวศึกษา	18,200	บาท
1.23	โครงการศึกษาดูงานในสถานประกอบการ	5,530	บาท
1.24	โครงการประเมินความพึงพอใจของสถานประกอบการด้านคุณภาพ จริยธรรม และจรรยาบรรณในวิชาชีพของผู้สำเร็จการศึกษา	4,000	บาท
1.25	โครงการแนะแนวการศึกษาต่อสายอาชีพภายในและนอกสถานศึกษา	20,000	บาท
1.26	โครงการเปิดบ้านสานฝัน (Open House)	60,000	บาท
1.27	โครงการเตรียมผู้สำเร็จการศึกษาก่อตั้งตลาดแรงงานและศึกษาต่อ	25,000	บาท
1.28	โครงการปฐมนิเทศนักเรียน นักศึกษา	31,500	บาท
1.29	โครงการทัศนศึกษาดูงานปีการศึกษาใหม่ ระดับ ปวช. และ ปวส.	298,764	บาท
1.30	โครงการจัดเก็บข้อมูลนักเรียน นักศึกษาที่สำเร็จการศึกษาต่อการมีงานทำ ศึกษาต่อ และการประกอบอาชีพ	40,000	บาท
1.31	โครงการครูที่ปรึกษาพบนักเรียน นักศึกษา (โฮมรูม)	5,000	บาท
1.32	โครงการ"การจัดการข้อมูลนักเรียน นักศึกษา(สำหรับครูที่ปรึกษา)	20,000	บาท

1.33	โครงการฝึกอบรมวิชาชีพหลักสูตรระยะสั้นแก่นักเรียน โรงเรียนตำรวจตระเวนชายแดน ตามแนวพระราชดำริ สมเด็จพระเทพรัตนราชสุดาฯ สยามบรมราชกุมารี	20,000 บาท
1.34	โครงการสนับสนุนแข่งทักษะ ระดับจังหวัด , ระดับภาคและระดับชาติ	560,000 บาท
1.35	โครงการติดตามผู้สำเร็จการศึกษา	15,000 บาท

## 2. งานพัฒนาบุคลากร

	จริยธรรม	10,000 บาท
2.2	โครงการ STEM Education สายสัมพันธ์ ฉันทพี่น้อง ชาวเทคนิคอุปถัมภ์	400,000 บาท
2.3	อบรมเชิงปฏิบัติการพัฒนาศักยภาพ ครู บุคลากรทางการศึกษา วิทยาลัยเทคนิคอุบลราชธานี	91,700 บาท
2.4	โครงการประชุมปฏิบัติการสร้างความรู้ ความเข้าใจ การขับเคลื่อนกระบวนการชุมชน การเรียนรู้ทางวิชาชีพ (PLC)	93,100 บาท

## 3. แผนงานส่งเสริมและสนับสนุน

3.1	โครงการจัดทำรายงานการประกันคุณภาพภายในตามมาตรฐานการอาชีวศึกษา ระดับประกาศนียบัตรวิชาชีพ และ ระดับประกาศนียบัตรวิชาชีพชั้นสูง	6,500 บาท
3.2	โครงการซ่อมบำรุงเครื่องจักร CNC	100,000 บาท
3.3	โครงการรับสมัครและมอบตัวนักเรียน นักศึกษาเพื่อเข้าศึกษาต่อ	98,000 บาท
3.4	โครงการจัดทำฐานข้อมูลนักเรียน นักศึกษารายบุคคลเพื่อประกอบการจัดสรรงบประมาณรายหัว	26,500 บาท
3.5	โครงการการอนุรักษ์ประเพณีไทย (รดน้ำขอพรผู้อาวุโส)	10,500 บาท
3.6	โครงการงานแสดงมุทิตาจิตผู้เกษียณอายุราชการ	80,000 บาท
3.7	โครงการงานวันครู	133,100 บาท
3.8	โครงการพิธีมอบใบประกาศนียบัตรแก่นักศึกษาที่สำเร็จการศึกษา	437,000 บาท
3.9	โครงการจัดทำคู่มือนักศึกษา	294,000 บาท
3.10	โครงการจัดหาทุนการศึกษาสำหรับนักเรียน นักศึกษา	- บาท
3.11	โครงการจัดเก็บข้อมูลนักเรียน นักศึกษาที่สำเร็จการศึกษาต่อการมีงานทำ ศึกษาต่อ และการประกอบอาชีพ	40,000 บาท
3.12	โครงการประชุมผู้ปกครองและสร้างเครือข่ายผู้ปกครอง	50,000 บาท
3.13	โครงการเยี่ยมบ้าน หอพัก และบ้านเช่าของนักเรียน นักศึกษา	50,000 บาท
3.14	โครงการ"รณรงค์ต่อต้านเอดส์แห่งสหประชาชาติ UNAIDS	2,000 บาท
3.15	โครงการรณรงค์ต่อต้านยาเสพติดเนื่องในวันต่อต้านยาเสพติดสากล	3,500 บาท
3.16	โครงการวันงดสูบบุหรี่โลก	5,000 บาท
3.17	โครงการประกวดจังหวัด TO BE NUMBER ONE ระดับประเทศ	30,000 บาท
3.18	โครงการตรวจสุขภาพและหาสารเสพติด นักเรียน นักศึกษา ปีละ 2 ครั้ง	4,000 บาท
3.19	โครงการบริจาคโลหิตประจำปี ปีละ 2 ครั้ง	2,000 บาท
3.20	โครงการล้างเครื่องกรองน้ำและตู้ทำน้ำเย็น เพื่อบริการแก่นักเรียน นักศึกษา	20,000 บาท
3.21	โครงการพนมออกควันกำจัดยุงลาย ปีละ 2 ครั้ง	12,000 บาท
3.22	โครงการจัดทำโต๊ะสแตนเลสจัดเก็บภาชนะที่ใช้แล้ว	18,500 บาท
3.23	โครงการจัดทำป้ายรณรงค์เกี่ยวกับสุขอนามัยในโรงอาหาร	7,328 บาท
3.24	โครงการจัดซื้อชุดสวัสดิการทดแทนของเดิมที่ชำรุด	23,030 บาท
3.25	โครงการพัฒนาคุณธรรม จริยธรรมด้านยาเสพติดเฉลิมพระเกียรติ ระดับประกาศนียบัตรวิชาชีพชั้นสูง(ปวช.1)	37,200 บาท
3.26	โครงการพัฒนาคุณธรรม จริยธรรมด้านยาเสพติดเฉลิมพระเกียรติ ระดับประกาศนียบัตรวิชาชีพชั้นสูง(ปวส.1)	98,200 บาท
3.27	โครงการพิธีไหว้ครู	60,000 บาท



3.28 โครงการเทคนิคอุบลฯ รักประชาธิปไตยร่วมใจเลือกตั้งนายกองการวิชาชีพฯ ระดับสถานศึกษา	5,000 บาท
3.29 โครงการงานเฉลิมพระเกียรติสมเด็จพระเจ้าอยู่หัวมหาวชิราลงกรณ บดินทรเทพยวรางกูร	20,000 บาท
3.30 โครงการวันเฉลิมพระชนมพรรษา สมเด็จพระนางเจ้าสิริกิติ์ พระบรมราชินีนาถ (วันแม่แห่งชาติ)	20,000 บาท
3.31 โครงการฝึกอบรมมารยาทการเข้าสังคมและตัดเสื้อเบลเซอร์คณะกรรมการดำเนินงาน องค์การนักวิชาชีพในอนาคตแห่งประเทศไทย (อ.ว.ท.)	30,000 บาท
3.32 โครงการเตรียมเอกสารการประเมินองค์การวิชาชีพในอนาคตแห่งประเทศไทย ระดับหน่วย วิทยาลัยเทคนิคอุบลราชธานี	20,000 บาท
3.33 โครงการแข่งขันกีฬาภายใน	200,000 บาท
3.34 โครงการประชุมวิชาการองค์การนักวิชาชีพฯ และการประกวดกิจกรรมองค์การ ระดับสถานศึกษา	10,000 บาท
3.35 โครงการประชุมทางวิชาการและประกวดกิจกรรมวิชาชีพ ระดับอาชีวศึกษาจังหวัด	10,000 บาท
3.36 โครงการประชุมวิชาการและประกวดกิจกรรมองค์การวิชาชีพฯ ระดับภาคตะวันออกเฉียงเหนือ	10,000 บาท
3.37 โครงการประชุมทางวิชาการองค์การฯ ระดับชาติ	10,000 บาท
3.38 โครงการส่งท้ายปีเก่าต้อนรับปีใหม่	20,000 บาท
3.39 โครงการ 5 ธันวาคม วันชาติไทย	20,000 บาท
3.40 โครงการ ศธ. จิตอาสา การรณรงค์ลดการใช้พลาสติก	20,000 บาท
3.41 โครงการประกวดร้องเพลง	20,000 บาท
3.42 โครงการประกวดโพล์คอง	20,000 บาท
3.43 โครงการกิจกรรมวันสำคัญของชาติ ศาสนา ศิลปะ วัฒนธรรม	50,000 บาท
3.44 โครงการอบรมผู้นำองค์กร Leaders of the Future	10,000 บาท
3.45 โครงการเข้าร่วมวันวิชาชีพฯ	4,500 บาท
3.46 โครงการแข่งขันกีฬา ระดับอาชีวศึกษาจังหวัดอุบลราชธานี	100,000 บาท
3.47 โครงการแข่งขันกีฬาอาชีวศึกษา ระดับภาคตะวันออกเฉียงเหนือ	360,000 บาท
3.48 โครงการแข่งขันกีฬาอาชีวศึกษา ระดับชาติ	250,000 บาท
3.49 โครงการเดินทางไกลและอยู่ค่ายพักแรม	54,000 บาท
3.50 โครงการศูนย์ NEEC	100,000 บาท
3.51 โครงการสัปดาห์ส่งเสริมพระพุทธศาสนา "วันวิสาขบูชา"	2,500 บาท
3.52 โครงการหล่อเทียนและถวายเทียนพรรษา "วันอาสาฬหบูชาและวันเข้าพรรษา"	5,000 บาท
3.53 โครงการ ศิล 5" เพื่อการพัฒนาคุณธรรมของนักเรียน นักศึกษา	บาท
3.54 โครงการจัดการเรียนการสอนธรรมศึกษาในสถานศึกษา (งบคลินิกคุณธรรม)	บาท
3.55 โครงการอบรมพัฒนา คุณธรรม จริยธรรม และค่านิยมหลัก 12 ประการ (งบคลินิกคุณธรรม)	บาท
3.56 โครงการอบรมเชิงปฏิบัติการ นักศึกษาแกนนำคุณธรรม จริยธรรม	10,000 บาท
3.57 โครงการทัศนศึกษา อวท.	30,000 บาท
3.58 โครงการเตรียมความพร้อมเพื่อร่วมชุมนุมลูกเสือ วิสามัญระดับภาค	18,600 บาท
3.59 โครงการเตรียมความพร้อมเพื่อรับการประเมินกองลูกเสือวิสามัญ	6,000 บาท
3.60 โครงการเข้าร่วมวันคล้ายวันสถาปนาคณะกองลูกเสือแห่งชาติ	4,200 บาท
3.61 โครงการฝึกทบทวนที่เลี้ยงลูกเสือวิสามัญ	35,000 บาท
3.62 โครงการทดสอบทางวิชาการ เพื่อติดเครื่องหมายลูกเสือโลก และประดับแถบ 2 สี	35,000 บาท
3.63 โครงการตัดชุดผู้กำกับลูกเสือตามวาระ	30,000 บาท
3.64 โครงการรับสมัครและคัดเลือกตัวนักศึกษาวิชาทหารชั้นปีที่ 1 (ทดสอบสมรรถภาพ)	10,000 บาท
3.65 โครงการส่งเสริมการฝึกนักศึกษาวิชาทหาร	4,000 บาท
3.66 โครงการคัดเลือกนักศึกษาวิชาทหาร "ชุดอาสาจราจร"	7,000 บาท
3.67 โครงการฝึกนักศึกษาวิชาทหารชุดตรวจวินัย	8,000 บาท

3.68	โครงการฝึกภาคสนามนักศึกษาวิชาทหารชั้นปีที่ 2 และชั้นปีที่ 3	15,000 บาท
3.69	โครงการสัปดาห์ห้องสมุด	5,000 บาท
3.70	โครงการจัดหาโปรแกรมป้องกันไวรัส (150 เครื่อง)	54,500 บาท
3.71	โครงการจัดทำแผนปฏิบัติการประจำปี	30,000 บาท
3.72	โปรแกรมควบคุมงบประมาณ	17,500 บาท
3.73	โปรแกรมจัดซื้อจัดจ้าง	17,500 บาท
3.74	โปรแกรมขอใช้งบประมาณ	17,500 บาท
3.75	โปรแกรมเบิกจ่ายพัสดุ	17,500 บาท
3.76	โครงการเชื่อมต่อระบบไฟฟ้า	495,454 บาท

600,000

**สำรองเพื่อสนับสนุนนโยบาย สอศ .**

1.	นโยบายเร่งด่วน	300,000 บาท
2.	นโยบายตามยุทธศาสตร์	300,000 บาท

## ประกาศที่ 7

### อาคารสถานที่วิทยาลัยเทคนิคอุบลราชธานี

- ข้อมูลอาคารสถานที่ ปีการศึกษา 2562
- ข้อมูลปัจจัยพื้นฐาน ปีการศึกษา 2562
- ข้อมูลแหล่งเรียนรู้ ปีการศึกษา 2562
- หมายเลขโทรศัพท์ภายในวิทยาลัยเทคนิคอุบลราชธานี

## ข้อมูลอาคารสถานที่ ปีการศึกษา 2562

รายการ	จำนวน
อาคารเรียน	6 หลัง
อาคารปฏิบัติการ	7 หลัง
อาคารวิทยบริการ / อาคารห้องสมุด	1 หลัง
อาคารอเนกประสงค์	2 หลัง
อาคารอื่นๆ	4 หลัง
ห้องเรียน ห้องปฏิบัติการที่ใช้ในการจัดการเรียนการสอนทั้งหมดของสถานศึกษา	187 ห้อง
ห้องเรียน ห้องปฏิบัติการที่มีระบบอินเทอร์เน็ตความเร็วสูงในการจัดการเรียนการสอน	187 ห้อง
ห้องเรียน ห้องปฏิบัติการที่ได้รับการพัฒนาให้เอื้อต่อการจัดการเรียนรู้	187 ห้อง

## ข้อมูลปัจจัยพื้นฐาน ปีการศึกษา 2562

### 1. อาคารสถานที่ ห้องเรียน ห้องปฏิบัติการ โรงฝึกงาน หรืองานฟาร์ม

1.1 สถานศึกษามีอาคารสถานที่ ห้องเรียน ห้องปฏิบัติการ แหล่งการเรียนรู้โรงฝึกงาน หรืองานฟาร์ม และ สิ่งอำนวยความสะดวกในการให้บริการผู้เรียนเพียงพอต่อความต้องการ และมีการพัฒนาดูแลสภาพแวดล้อม ภูมิทัศน์ของสถานศึกษาให้เอื้อต่อการจัดการเรียนรู้

1.2 สถานศึกษามีแผนงาน โครงการพัฒนาและดูแลสภาพแวดล้อม ภูมิทัศน์อาคารสถานที่ ห้องเรียน ห้องปฏิบัติการแหล่งการเรียนรู้โรงฝึกงาน หรืองานฟาร์ม และสิ่งอำนวยความสะดวกให้มีความพร้อมและเพียงพอต่อการใช้งานของผู้เรียนหรือผู้รับบริการโดยการมีส่วนร่วมของครูบุคลากร และผู้เรียน

1.3 สถานศึกษามีการพัฒนาและดูแลสภาพแวดล้อม ภูมิทัศน์อาคารสถานที่ ห้องเรียนห้องปฏิบัติการ แหล่งการเรียนรู้โรงฝึกงาน หรืองานฟาร์ม และสิ่งอำนวยความสะดวกตามแผนงานโครงการที่กำหนด

1.4 สถานศึกษาจัดสภาพแวดล้อม ภูมิทัศน์อาคารสถานที่ ห้องเรียน ห้องปฏิบัติการ แหล่งการเรียนรู้โรงฝึกงาน หรืองานฟาร์ม และสิ่งอำนวยความสะดวกที่เอื้อต่อการจัดการเรียนรู้

1.5 สถานศึกษาปรับปรุงและพัฒนาสภาพแวดล้อม ภูมิทัศน์อาคารสถานที่ ห้องเรียนห้องปฏิบัติการ แหล่งการเรียนรู้

### 2. ระบบสาธารณูปโภค

2.1 สถานศึกษามีระบบไฟฟ้าที่เหมาะสมกับสภาพใช้งานในสถานศึกษา ได้แก่

- ระบบส่งกำลัง
- ระบบควบคุม
- ระบบไฟฟ้าภายในอาคาร ห้องเรียน ห้องปฏิบัติการ โรงฝึกงานหรืองานฟาร์ม

- สภาพวัสดุ อุปกรณ์ของระบบไฟฟ้าอยู่ในสภาพพร้อมใช้งาน และปลอดภัย

2.2 สถานศึกษามีระบบประปา หรือน้ำดื่ม นำใช้เพียงพอต่อความต้องการ

2.3 สถานศึกษามีถนน ช่องทางเดิน หรือระบบคมนาคมในสถานศึกษาที่สะดวก ปลอดภัย มีระบบระบายน้ำ ระบบกำจัดขยะภายในสถานศึกษาที่สอดคล้องกับบริบทของสถานศึกษา

2.4 สถานศึกษามีระบบการสื่อสารภายใน และภายนอกที่ทันสมัย สะดวก รวดเร็ว

2.5 สถานศึกษามีระบบรักษาความปลอดภัย

2.6 สถานศึกษามุ่งรักษาและพัฒนาระบบสาธารณูปโภคพื้นฐาน ได้แก่ ระบบไฟฟ้า ระบบประปา การคมนาคมภายในสถานศึกษา ระบบการสื่อสารภายใน และ ระบบรักษาความปลอดภัยอย่างต่อเนื่อง

### 3. ระบบอินเทอร์เน็ตความเร็วสูงเพื่อการใช้งานด้านสารสนเทศภายในสถานศึกษา

3.1 สถานศึกษามีระบบเครือข่ายอินเทอร์เน็ตที่มีประสิทธิภาพเหมาะสมกับการใช้งาน

3.2 มีผู้รับผิดชอบ ดูแล และบริหารจัดการข้อมูล การเข้าถึงข้อมูล ระบบความปลอดภัยในการจัดเก็บและ ใช้ข้อมูล

3.3 มีระบบอินเทอร์เน็ตความเร็วสูง ครอบคลุมพื้นที่ใช้งานภายในสถานศึกษา

3.5 มีระบบสารสนเทศเชื่อมโยงการบริหารจัดการภายนอกสถานศึกษา

- ความเร็วของสัญญาณอินเทอร์เน็ตที่ครอบคลุมพื้นที่ใช้งานของสถานศึกษา จำนวน

4000 Mbps

## ข้อมูลแหล่งเรียนรู้ ปีการศึกษา 2562

### 1. แหล่งเรียนรู้และศูนย์วิทยบริการ

1.1 สถานศึกษามีแผนงาน โครงการพัฒนาแหล่งเรียนรู้และศูนย์วิทยบริการหรือห้องสมุดอย่างต่อเนื่อง

1.2 สถานศึกษามีศูนย์วิทยบริการหรือห้องสมุดที่มีสภาพแวดล้อมเอื้อต่อการศึกษาค้นคว้า ของครูบุคลากรทางการศึกษาและผู้เรียน หรือผู้สนใจ

1.3 ศูนย์วิทยบริการหรือห้องสมุดมีจำนวนหนังสือต่อจำนวนผู้เรียนเป็นไปตามเกณฑ์มาตรฐานที่กำหนด และมีระบบสืบค้นด้วยตนเองเพียงพอ

1.4 สถานศึกษามีการสร้างแรงจูงใจให้ผู้เรียนเข้าใช้บริการศูนย์วิทยบริการหรือห้องสมุดไม่น้อยกว่าร้อยละ 80 ของผู้เรียนทั้งหมดของสถานศึกษาโดยพิจารณาจากสถิติของผู้ใช้บริการ

1.5 มีแหล่งเรียนรู้หรือสื่อ อุปกรณ์ห้องเรียนเฉพาะทางครบทุกสาขาวิชาที่สถานศึกษาจัดการเรียนการสอน

- ผู้เรียนที่ใช้บริการแหล่งเรียนรู้และศูนย์วิทยบริการ จำนวน 98,178 คน

หมายเลขโทรศัพท์ภายใน วิทยาลัยเทคนิคอุบลราชธานี (IP Phone)		
โดย งานประชาสัมพันธ์ และงานศูนย์ข้อมูลสารสนเทศ		
เบอร์โทรศัพท์ วิทยาลัยเทคนิคอุบลราชธานี	1. 045 255047	*กรุณาตัด 0 นำหน้าหากต้องการ
2 คู่สาย	2.045240577	โทรออกสายนอก
เบอร์โทรสาร วิทยาลัยเทคนิคอุบลราชธานี	1. 045 240576	
<b>ตึก 1 อาคารอำนวยการ</b>	<b>ผู้บริหารวิทยาลัยเทคนิคอุบลราชธานี</b>	
101 งานประชาสัมพันธ์	901	ผู้อำนวยการวิทยาลัย
102 งานประชาสัมพันธ์	902	รองฯ ฝ่ายบริหารทรัพยากร
103 หัวหน้างานประชาสัมพันธ์	903	รองฯ ฝ่ายแผนงานและความร่วมมือ
104 งานสารบรรณ	904	รองฯ ฝ่ายพัฒนากิจการนักเรียนนักศึกษา
105 งานวิจัย พัฒนา นวัตกรรมและสิ่งประดิษฐ์	905	รองฯ ฝ่ายวิชาการ
106 งานบุคลากร	<b>อาคารหอประชุมโตมรน้อย</b>	
107 งานทะเบียน	301	งานแนะแนวอาชีพและจัดหางาน
108 หัวหน้างานทะเบียน	302	งานสวัสดิการนักเรียนนักศึกษา
121 เลขฯ หน้าห้องผู้อำนวยการ	303	งานปกครอง
122 งานการเงิน	304	งานครูที่ปรึกษา
123 หัวหน้างานการเงิน	305	งานโครงการพิเศษและบริการชุมชน
124 งานบัญชี	321	ห้องประชุมบัวแดง
131 ห้องประชุมบัวแดง		



<b>ตึก 2</b>	<b>อาคารวิชาการ</b>
201 งานวางแผนและงบประมาณ	401 งานวัดผลและประเมินผล
202 ห้องเอกสารการพิมพ์	402 งานอาชีวศึกษาระบบทวิภาคี
203 งานประกันคุณภาพฯ	403 งานพัฒนาหลักสูตรการเรียนการสอน
204 งานศูนย์ข้อมูลสารสนเทศ	404 หัวหน้างานพัฒนาหลักสูตรการเรียนการสอน
205 หัวหน้างานศูนย์ข้อมูลสารสนเทศ	405 งานวิชาการ
	421 งานสื่อการเรียนการสอน
<b>อาคารวิทยบริการและห้องสมุด</b>	<b>โซน 6 (อาคารสถานที่, งานกิจกรรมฯ, ตึกใหม่)</b>
501 งานวิทยบริการฯ ชั้น 1	601 งานอาคารสถานที่
502 งานวิทยบริการฯ ชั้น 1	602 งานกิจกรรมนักเรียนนักศึกษา
521 งานวิทยบริการฯ ชั้น 2	
<b>แผนกวิชา</b>	<b>ตัวอย่างหมายเลขโทรศัพท์หลักต่างๆ</b>
801 แผนกวิชาช่างยนต์	หลักที่ 1 = ตึก, หลักที่ 2 = ชั้น, หลักที่ 2 = ห้อง
802 แผนกวิชาช่างกลโรงงาน	1 อาคารอำนวยการ
803 แผนกวิชาช่างเชื่อมโลหะ	2 ตึก 2
804 แผนกวิชาไฟฟ้ากำลัง	3 อาคารหอประชุมโดมน้อย
805 แผนกวิชาช่างอิเล็กทรอนิกส์	4 อาคารวิชาการ
806 แผนกวิชาช่างก่อสร้าง/สถาปัตยกรรม	5 อาคารวิทยบริการและห้องสมุด
807 แผนกวิชาช่างโยธา	6 โซน 6 (อาคารสถานที่, งานกิจกรรมฯ, ตึกใหม่)
808 แผนกวิชาเทคโนโลยีโทรคมนาคม	7 ยังไม่เปิดให้บริการ
809 แผนกวิชาเทคโนโลยีคอมพิวเตอร์	8 แผนกวิชา
810 แผนกวิชาการบัญชี	9 ผู้บริหารฯ

แผนกวิชา	ตัวอย่างหมายเลขโทรศัพท์หลักต่างๆ
811 แผนกวิชาเทคโนโลยีสารสนเทศ	0 ผู้ดูแลระบบ
812 แผนกวิชาช่างเทคนิคพื้นฐาน	
813 หมวดยาพลาณามัย	
814 หมวดยาภาษาไทย	
815 หมวดยาภาษาต่างประเทศ	
816 หมวดยาวิทยาศาสตร์	
817 หมวดยาคณิตศาสตร์	
818 หมวดยาสังคม	

รูปถ่ายอาคารและสถานที่ภายในวิทยาลัยเทคนิคอุบลราชธานี



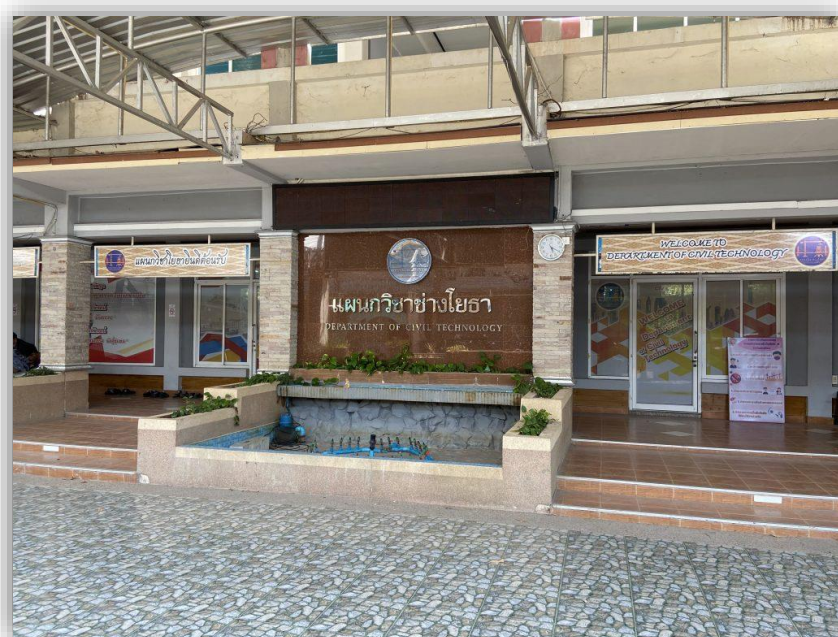
ป้ายทางเข้าวิทยาลัยเทคนิคอุบลราชธานี



พระวิษณุประจำวิทยาลัยเทคนิคอุบลราชธานี



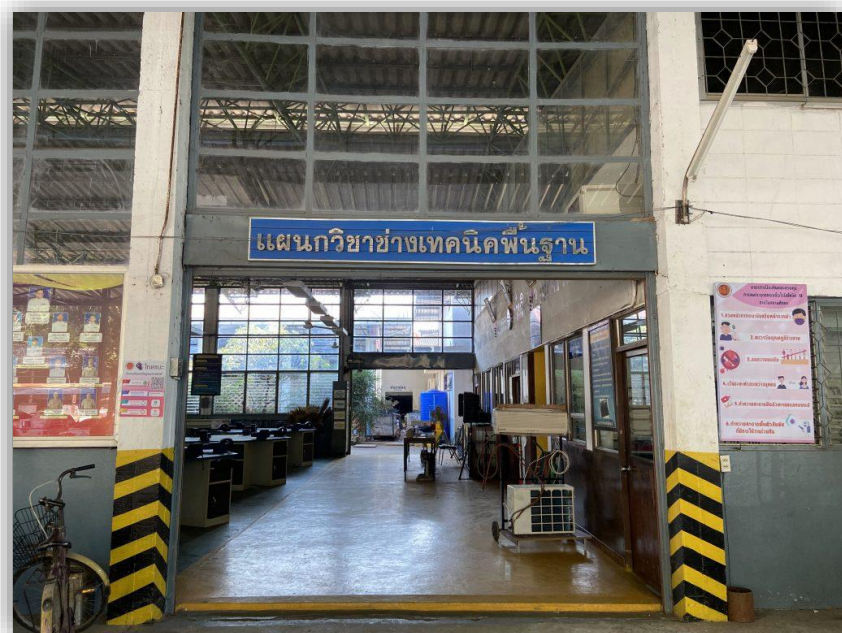
อาคารแผนกวิชาสามัญสัมพันธ์



อาคารแผนกวิชาโยธา



อาคารแผนกวิชาช่างยนต์



อาคารแผนกวิชาช่างเทคนิคพื้นฐาน



อาคารแผนกวิชาเทคโนโลยีสารสนเทศ



อาคารแผนกวิชาเทคโนโลยีคอมพิวเตอร์



อาคารแผนกวิชาการบัญชี



อาคารแผนกวิชาช่างไฟฟ้ากำลัง



อาคารแผนกวิชาช่างกลโรงงาน



อาคารแผนกวิชาช่างก่อสร้าง/สถาปัตยกรรม





อาคารแผนกวิชาช่างอิเล็กทรอนิกส์



อาคารแผนกวิชาช่างเชื่อมโลหะ



อาคารแผนกวิชาเทคโนโลยีโทรคมนาคม

# ประกาศที่ 8

## สถานประกอบการและตลาดแรงงาน

- สถานประกอบการและตลาดแรงงาน

## MOU วิทยาลัยเทคนิคอุบลราชธานี - สถานประกอบการ

## สาขาวิชาเครื่องกล (ช่างยนต์)

ลำดับที่	ชื่อสถานประกอบการ	ที่อยู่	วัน /เดือน/ปี เริ่มสัญญา	วัน /เดือน/ปี สิ้นสัญญา
1	บริษัท มิตรชูไทยยนต์ จำกัด	570 ถ.ขยางกูร ต.ในเมือง อ.เมือง จ.อุบลราชธานี 34000	1 มกราคม 2561	1 มกราคม 2565
2	กลุ่มบริษัท อีซูซุ ตั้งปัก อูบล	466 ถ.ขยางกูร ต.ในเมือง อ.เมือง จ.อุบลราชธานี 34000	1 มกราคม 2561	1 มกราคม 2565
3	บริษัท ทีทีซี มอเตอร์อุบลราชธานี จำกัด	364 หมู่ 14 ถ.ขยางกูร ต.ในเมือง อ.เมือง จ.อุบลราชธานี 34000	1 มกราคม 2561	1 มกราคม 2565
4	บริษัท โตโยต้า ดีลเลอร์ จำกัด	88 หมู่ 20 ถ.เลี่ยงเมือง ต.แสนสุข อ.วารินชำราบ จ.อุบลราชธานี 34190	1 มกราคม 2561	1 มกราคม 2565
5	บริษัท วีเอสเค ออโตโมบิล จำกัด	293/1 ถ.สุริยาตร์ ต.ในเมือง อ.เมือง จ.อุบลราชธานี 34000	1 มกราคม 2561	1 มกราคม 2565

MOU วิทยาลัยเทคนิคอุบลราชธานี - สถานประกอบการ

สาขาวิชาเครื่องมือกล (ช่างกลโรงงาน)

ลำดับที่	ชื่อสถานประกอบการ	ที่อยู่	วัน /เดือน/ปี เริ่มสัญญา	วัน /เดือน/ปี สิ้นสัญญา
1	บริษัท ดับบลิวแอนด์เอส เมทส์ เอ็นจิเนียริง จำกัด	นายวิสันต์ บุญชาติ 72/12 หมู่ 12 ซอยวัดราชฎร์นิยมธรรม ถ.สุนทรวิภาค ต.บางปลา อ.บางพลี จ.สมุทรปราการ 10540	21 มิถุนายน 2561	21 มิถุนายน 2563
2	บริษัท เอ.เอส.ไอ พรินซ์ชั่น จำกัด	นางสาวสุพรรณณี วิรงคเสนีย์ 9999 หมู่ที่ 2 ต.แพรกษาใหม่ อ.เมือง จ.สมุทรปราการ 10280	21 มิถุนายน 2561	21 มิถุนายน 2563

MOU วิทยาลัยเทคนิคอุบลราชธานี - สถานประกอบการ

สาขาวิชาไฟฟ้ากำลัง

ลำดับที่	ชื่อสถานประกอบการ	ที่อยู่	วัน /เดือน/ปี เริ่มสัญญา	วัน /เดือน/ปี สิ้นสัญญา
1	บริษัท พี เอ เอส อิเลคตริคอลล เอ็นจิเนียริง	นายคณิศร สารระชู 12/7 ม.10 ต.คลองข่อย อ.ปากเกร็ด จ.นนทบุรี 11120 โทร. 081-8208009 โทร. 0-2926-3791	8 มกราคม 2561	8 มกราคม 2563
2	ห้างหุ้นส่วนจำกัด อุบลเทค วิศวกรรม	นายธวัชชัย ศรีราม 68/57 หมู่ 6 ถ.กาญจนาภิเษก ต.เสาธงหิน อ.บางใหญ่ จ.นนทบุรี 11140	9 มกราคม 2561	9 มกราคม 2563
3	บริษัท เอ็ม อี ซี วิศวกรรม จำกัด	นายอิทธิพล อาษารัฐ 41,41/1 ซอยเอกชัย 76 แยก 1-3-1 แขวงบางบอน เขตบางบอน กทม.10150 โทร. 0-2894-2301	10 มกราคม 2561	10 มกราคม 2563
4	บริษัท เท็ดเตอร์ จำกัด	นายเทวิน ส่งเสริมสกุลสุข 3 ซอยสุขุมวิท 62 แยก 1 ถ.สุขุมวิท แขวงพระโขนงใต้ เขตพระโขนง กทม. 10260 โทร. 0-2311-4202	10 มกราคม 2561	10 มกราคม 2563
5	บริษัท ยู เอส จี จำกัด	นางสาวศศิธร หลายชั้น 53/189 ซอยนวมินทร์ 105 แยก 6-7 แขวงนวมินทร์ เขตบึงกุ่ม กทม. 10230 โทร. 0-2510-5043	10 มกราคม 2561	10 มกราคม 2563

MOU วิทยาลัยเทคนิคอุบลราชธานี - สถานประกอบการ

สาขาวิชาไฟฟ้ากำลัง

ลำดับที่	ชื่อสถานประกอบการ	ที่อยู่	วัน /เดือน/ปี เริ่มสัญญา	วัน /เดือน/ปี สิ้นสัญญา
6	บริษัท จาดิน เอ็นจิเนียริ่ง จำกัด	252 ชั้น16-17 อาคารเอสพีอี ทาวเวอร์ ถ.พหลโยธิน แขวงสามเสนใน เขตพญาไท กรุงเทพฯ 10400	22 พฤศจิกายน 2562	22 พฤศจิกายน 2564

MOU วิทยาลัยเทคนิคอุบลราชธานี - สถานประกอบการ

สาขาวิชาเทคโนโลยีคอมพิวเตอร์

ลำดับที่	ชื่อสถานประกอบการ	ที่อยู่	วัน /เดือน/ปี เริ่มสัญญา	วัน /เดือน/ปี สิ้นสัญญา
1	ห้างหุ้นส่วนจำกัด อุบลคอมพิวเตอร์ แอนด์ เทคโนโลยีเซอร์วิส	42,44,46 ถ.พโลชัย ต.ในเมือง อ.เมือง จ.อุบลราชธานี 34000	1 มกราคม 2562	1 มกราคม 2566
2	บริษัท ทีทีคอม จำกัด	308,310,312,314,316 ถ.เขื่อนธานี ต.ในเมือง อ.เมือง จ.อุบลราชธานี 34000	1 มกราคม 2562	1 มกราคม 2566
3	บริษัท ทีไอที จำกัด	ต.ไร่น้อย อ.เมือง จ.อุบลราชธานี 34000	1 มกราคม 2562	1 มกราคม 2566
4	บริษัท กสท.โทรคมนาคม จำกัด (มหาชน)	207 หมู่ 7 ถ.เลียงเมือง ต.แจระแม อ.เมือง จ.อุบลราชธานี 34000	1 มกราคม 2562	1 มกราคม 2566
5	บริษัท อาร์เอสที โรโบติกส์ จำกัด	190 ถ.เลียงเมือง ต.แจระแม อ.เมือง จ.อุบลราชธานี 34000	1 มกราคม 2562	1 มกราคม 2566



## MOU วิทยาลัยเทคนิคอุบลราชธานี - สถานประกอบการ

## สาขาวิชาโยธา

ลำดับที่	ชื่อสถานประกอบการ	ที่อยู่	วัน /เดือน/ปี เริ่มสัญญา	วัน /เดือน/ปี สิ้นสัญญา
1	บริษัท ชิฟโก้ จำกัด (มหาชน)	ดร.ณรงค์ ทัศนนิพันธ์ 144 ถ.พระยาสุเรนทร์ แขวงบางชัน เขตคลองสามวา กรุงเทพฯ 10510	3 กรกฎาคม 2561	3 กรกฎาคม 2563
2	บริษัท สามัคคีผลิตภัณฑ์คอนกรีต จำกัด	นายเรืองวุฒิ กิจธารทอง 22/100 หมู่ 3 ต.บางตลาด อ.ปากเกร็ด นนทบุรี 11120	25 มิถุนายน 2561	25 มิถุนายน 2563
3	บริษัท ส. เขมราฐ อินดิस्टรี จำกัด	นายนิเวศน์ สุพัฒน์ 199 หมู่ 14 บ้านทุ่งสว่าง ถ.อุบล-ตระการ ต.ไรร้อย อ.เมือง จ.อุบลราชธานี 34000	3 กรกฎาคม 2561	3 กรกฎาคม 2563

## ประการที่ 9

### ข้อมูลเศรษฐกิจและสังคมจังหวัดอุบลราชธานี

- ข้อมูลจังหวัดอุบลราชธานี
- สัญลักษณ์ของจังหวัดอุบลราชธานี
- พื้นที่จังหวัดอุบลราชธานี
- ประวัติจังหวัดอุบลราชธานี
- สถานที่ท่องเที่ยวจังหวัดอุบลราชธานี

## ข้อมูลทางเศรษฐกิจและสังคม



### จังหวัดอุบลราชธานี

#### ความหมายของตราประจำจังหวัดอุบลราชธานี

เป็นรูปดอกบัวตูม ดอกบัวบานที่กำลังชูช่อก้านใบเหนือหนองน้ำ เป็นสัญลักษณ์เพื่อให้ระลึกถึงชาวเมืองหนองบัวลำภู ภายใต้การนำของพระวอ และบุตรหลานพระตา ที่อพยพหนีภัยสงครามกับเมืองเวียงจันทน์ ลงมาตั้งรกรากในเขตจังหวัดอุบลราชธานี เมื่อประมาณ พ.ศ.2312 ต่อมาชุมชนได้รับการยกฐานะขึ้นเป็น “เมืองอุบลราชธานี ศรีวนาลัย” เมื่อ วันจันทร์. เดือน 8 แรม 1 ค่ำ ปีชวด พ.ศ. 2335 ในรัชกาลของ พระบาทสมเด็จพระพุทธยอดฟ้าจุฬาโลกมหาราชองค์ปฐม บรมราชจักรีวงศ์

#### สัญลักษณ์ของจังหวัดอุบลราชธานี

#### ธงประจำจังหวัดอุบลราชธานี



เป็นธงพื้นสีชมพู-เขียว แบ่งครึ่งตามแนวนอน ในแถบบนมีภาพบัวบาน

แถบล่างมีอักษรไทยสีขาวเป็นข้อความ “อุบลราชธานี”

ต้นไม้ประจำจังหวัดอุบลราชธานี



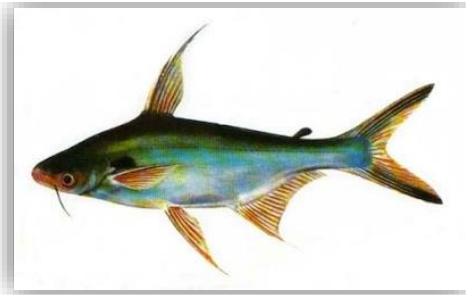
ต้นยางนา ชื่อทาง วิทยาศาสตร์ “*Dipterocarpus alatus*”

ดอกไม้ประจำจังหวัดอุบลราชธานี



ดอกบัว

## สัตว์น้ำประจำจังหวัดอุบลราชธานี



ปลาเทโพ

## ผ้าประจำจังหวัดอุบลราชธานี



“ผ้ากาบบัว” เป็นชื่อผ้าในวรรณกรรมโบราณอีสาน ซึ่งไม่อาจทราบหรือพบในปัจจุบันแล้ว สีของผ้ากาบบัวหรือกลีบบัว จะไล่กันไปจากสีอ่อนไปถึงแก่ คือ ขาว ชมพู เทา เขียว น้ำตาลและชื่อของผ้ากาบบัว จะมีความหมาย และเหมาะสมกับชื่อของจังหวัดอุบลราชธานี

## พื้นที่จังหวัดอุบลราชธานี



จังหวัดอุบลราชธานี ตั้งอยู่ในพื้นที่ภาคตะวันออกเฉียงเหนือตอนล่าง ห่างจากกรุงเทพมหานคร ประมาณ 630 กิโลเมตร โดยทางรถยนต์ หรือ 575 กิโลเมตร โดยทางรถไฟ มีเนื้อที่ประมาณ 16,112.61 ตารางกิโลเมตร หรือประมาณ 10.07 ล้านไร่ คิดเป็นร้อยละ 9.5 ของพื้นที่ภาคตะวันออกเฉียงเหนือ

## การปกครองจังหวัดอุบลราชธานี แบ่งออกเป็น

- 25 อำเภอ
- 219 ตำบล
- 2,699 หมู่บ้าน
- 537 ชุมชน
- 467,420 หลังคาเรือน

## การปกครองส่วนท้องถิ่น

- อบจ.1 แห่ง
- เทศบาลนครอุบล 1 แห่ง
- เทศบาลเมือง 3 แห่ง (วารินชำราบ พิบูลมังสาหาร เดชอุดม)
- เทศบาลตำบล 35 แห่ง
- อบต. 199 แห่ง

## คำขวัญประจำจังหวัดอุบลราชธานี

"เมืองดอกบัวงาม แม่น้ำสองสี

มีปลาแซบหลาย หาดทรายแก่งหิน

ถิ่นไทยนักปราชญ์ ทวยราษฎร์ใฝ่ธรรม

งามล้ำเทียนพรรษา ผาแต้มก่อนประวัติศาสตร์"

## เพลงประจำจังหวัดอุบลราชธานี

แต่งโดย : เทอด บุญรัตพันธุ์

อุบลราชธานีนี้ไทยดีเมืองหนึ่ง หากอยู่ถึงแดนแม่โขง ที่คดโค้งไหลไปเป็นทาง ไหลไปหว่างกลาง  
ไม่มีเหินไม่มีห่างพี่น้องไทยอยู่ทางพี่น้องลาวอยู่ทาง อุบลราชธานีนี้เป็นที่ชุมนุม แห่งดอกโกสุมหรือเจ้า  
ปทุมมา นั่นคือดอกบัวบานตระการก้านใบมีดีอย่างไรทั่วแคว้นแดนไทยไม่น้อยหน้าใครไม่น้อยหน้าใคร  
....รักษาคุณความดีเหมือนบัวมีสีรุ่มรมย์กลิ่นหอมชื่นชม ภิรมย์ทฤพรกลิ่นหอมบัวนั้นสุขสันต์เพิ่มพูน  
อยู่ในแม่น้ำมูล นั้นเหมือนอุบลเป็นสุข นิราศทุกซบ่วงไทย อุบลนั้นไซ้ถิ่นทองของไทย.

## ข้อมูลทั่วไปจังหวัดอุบลราชธานี

อุบลราชธานีเป็นจังหวัดในภาคตะวันออกเฉียงเหนือตอนล่าง ที่สามารถเห็นดวงอาทิตย์ขึ้นได้  
ก่อนพื้นที่อื่นๆ ของ ประเทศไทย เพราะตั้งอยู่ทางตะวันออกสุดของประเทศ ปัจจุบันเป็นที่ตั้งของเส้น  
เวลาหลักของประเทศ ที่เส้นแวง 105 องศาตะวันออก และมีความสำคัญในฐานะเป็นเมืองท่องเที่ยวที่  
เต็มไปด้วยเรื่องราวทางประวัติศาสตร์ มี วัฒนธรรมและประเพณีดั้งเดิมที่ตกทอดรุ่นสู่รุ่นมาจากบรรพ  
บุรุษตั้งแต่ยุคขอมโบราณ ที่ผสมผสานเข้ากับ วัฒนธรรมไทยถิ่นอีสานปัจจุบันเกิดเป็นเอกลักษณ์  
เฉพาะตัวที่น่าสนใจ อุบลราชธานียังอุดมไปด้วย ทรัพยากร ธรรมชาติมากมาย ทั้งป่าไม้ สัตว์ป่า พืช



พรรณนานาชนิด แหล่งน้ำขนาดใหญ่ย่อยหลายแห่ง และภูมิทัศน์ที่งดงาม แปลกตาโดดเด่น รวมทั้งมีโรงแรมที่พักมากมายและการคมนาคมสะดวกสบาย โดยเฉพาะอย่างยิ่งมีสนามบิน ทำให้จังหวัดอุบลราชธานีเป็นเมืองท่องเที่ยวที่น่าสนใจไม่แพ้จังหวัดอื่นๆ ของภูมิภาค ที่นักเดินทางไม่ควรพลาดมาเยี่ยมเยือน จังหวัดอุบลราชธานีมีเนื้อที่ประมาณ 16,113 ตารางกิโลเมตร หรือประมาณ 10 ล้านไร่ เป็นจังหวัดที่มีขนาดใหญ่เป็นอันดับที่ 5 ของประเทศ ตั้งอยู่ในบริเวณแอ่งโคราช ลักษณะพื้นที่โดยทั่วไปเป็นที่ราบสูงลาดเอียง ไปทางตะวันออก มีแม่น้ำมูลไหลผ่านกลางจังหวัดจากทิศตะวันตกมายังทิศตะวันออก มาบรรจบกับแม่น้ำชีแล้ว ไหลลงสู่แม่น้ำโขงที่อำเภอโขงเจียม มีภูเขาสลับซับซ้อนทางตอนใต้ เทือกเขาสำคัญ คือ เทือกเขาบรรทัด และ เทือกเขาพนมดงรัก

## ประวัติและความเป็นมาของจังหวัดอุบลราชธานี

อุบลราชธานีเป็นเมืองใหญ่ที่มีประวัติศาสตร์ยาวนานกว่า 200 ปี ในอดีตบริเวณพื้นที่แถบนี้อยู่ภายใต้การปกครอง ของอาณาจักรเขมรหรือขอมโบราณ ต่อมาอาณาจักรขอมเสื่อมอำนาจไป จนถึงสมัยกรุงศรีอยุธยา สมเด็จพระรามาธิบดีก็ได้ทรงรวบรวมดินแดนแถบนี้เข้าอยู่ภายใต้การปกครอง แต่ต่อมาชุมชนดังกล่าวก็เกิดการแตกแยก แบ่งเป็นฝักฝ่ายอยู่เป็นเวลานานนับสิบปี จนกระทั่งสมเด็จพระเจ้าตากสินมหาราชได้ทรงรวบรวมดินแดนแถบนี้เป็น อาณาจักรได้สำเร็จอีกครั้ง และได้สถาปนาอาณาจักรกรุงธนบุรีขึ้น ตรงกับที่ท้าวคำผง (พระประทุมวรราชสุริยวงศ์) แห่งเมืองเวียงจันทน์ ได้อพยพจากหนองบัวลำภูมาตั้งเมืองขึ้นใหม่ที่บริเวณดงอู่ผึ้งริมฝั่งแม่น้ำมูล บริเวณอำเภอ ดอนมดแดง ในปัจจุบัน และต่อมาได้เกิดอุทกภัยขึ้น จึงได้ย้ายชุมชนมาตั้งอยู่ที่บริเวณตัวจังหวัดในปัจจุบัน สมเด็จพระเจ้าตากสินมหาราชโปรดเกล้าฯ พระราชทานนามเมืองใหม่นี้ว่า “อุบลราชธานี” ขึ้นตรงต่อกรุงเทพมหานคร และให้ท้าวคำผงเป็นเจ้าเมืองคนแรก โดยพระราชทานบรรดาศักดิ์ให้เป็น “พระปทุมวงศา”

“จังหวัดอุบลราชธานี” เป็นจังหวัดที่ใหญ่ที่สุดของประเทศไทย ถึงปี พ.ศ. 2515 อำเภอโยธธร และอำเภอใกล้เคียงที่อยู่ใน เขตปกครองของจังหวัด อุบลราชธานี ได้ถูกแบ่งออกไปตั้งเป็นจังหวัด

ยโสธร และต่อมาในปี พ.ศ. 2536 อุบลราชธานีได้ถูกแบ่งพื้นที่ อีกครั้ง โดยแยกอำเภออำนาจเจริญ และอำเภอใกล้เคียงออกไปตั้งเป็นเป็นจังหวัดอำนาจเจริญ

ปัจจุบันจังหวัดอุบลราชธานีแบ่งเขตการปกครองออกเป็น 20 อำเภอ 5 กิ่งอำเภอ ได้แก่ อำเภอ เมืองอุบลราชธานี อำเภวารินชำราบ อำเภอเดชอุดม อำเภอบุญศรี อำเภอนาจะหลวย อำเภอน้ำ ยืน อำเภอพิบูลมังสาหาร อำเภอโขงเจียม อำเภอศรีเมืองใหม่ อำเภอตระการพืชผล อำเภอเขมราฐ อำเภอม่วงสามสิบ อำเภอเขื่องใน อำเภอกุดข้าวปุ้น อำเภอตาลสุม อำเภอโพธิ์ไทร อำเภอสำโรง อำเภอสิรินธร อำเภอดอนมดแดง อำเภอทุ่งศรีอุดม กิ่งอำเภอนาเยีย กิ่งอำเภอนาตาล กิ่งอำเภอเหล่าเสือโก้ก กิ่งอำเภอสว่างวีระวงศ์ และกิ่งอำเภอน้ำขุ่น

## ประวัติศาสตร์จังหวัดอุบลราชธานี

### ๑. สมัยก่อนกรุงรัตนโกสินทร์

ในสมัยก่อนกรุงรัตนโกสินทร์ ดินแดนอันเป็นที่ตั้งของเมืองหรือจังหวัดอุบลราชธานีและจังหวัดใกล้เคียงในปัจจุบัน ได้มีกลุ่มชนตั้งหลักแหล่งทำมาหากินอยู่ประปรายบ้างแล้ว ส่วนใหญ่เป็นพวกที่สืบเชื้อสายมาจากขอมหรือที่เรียกกันในสมัยต่อมาว่าพวกข่า ส่วย กวย ฯลฯ ในราวพุทธศตวรรษที่ ๒๐ ได้เกิดการแย่งชิงราชสมบัติขึ้นในกรุงศรีสัตนาคนหุต (เวียงจันทน์) ไพร่บ้านพลเมืองต่างอพยพหลบภัยสงครามข้ามลำน้ำโขงมาทางฝั่งตะวันตก และได้ตั้งหลักแหล่งทำมาหากินอยู่ตามบริเวณพื้นที่จังหวัดร้อยเอ็ด และบริเวณใกล้เคียง (ในปัจจุบัน) เรื่อยลงไปโดยตลอดจนถึงเมืองนครจำปาศักดิ์ โดยแยกย้ายกันตั้งบ้านเรือนอยู่เป็นกลุ่ม ๆ ในท้องที่ที่มีความอุดมสมบูรณ์ บุคคลผู้เป็นที่เคารพนับถือของแต่ละกลุ่มชน ก็จะได้รับยกย่องนับถือและยอมรับให้เป็นหัวหน้าปกครองดูแลพลเมืองให้อยู่เย็นเป็นสุข และพ้นจากการรุกรานของกรุงศรีสัตนาคนหุต

ต่อมาเมื่อ พ.ศ. ๒๓๑๐ ขณะที่กรุงศรีอยุธยา กำลังจะเสียแก่พม่า นั้นได้เกิดสงครามกลางเมือง เพื่อแย่งชิงราชสมบัติในกรุงศรีสัตนาคนหุตอีกครั้งหนึ่ง ทั้งนี้เพราะพระเจ้าองค์หล่อผู้ครองกรุงศรี-สัต

นาคนहुตถึงแก่กรรม โดยไม่มีโอรสสืบราชสมบัติ แสนท้าวพระยานายวอ และนายตา จึงพร้อมใจกัน อัญเชิญกุมารองค์หนึ่ง (ในจำนวน ๒ องค์ ที่สืบเชื้อสายมาจากพระเจ้ากรุงศรีสัตนาคนหุตองค์ก่อน และได้หลบหนีภัยการเมืองมาอยู่กับนายวอ นายตา เมื่อคราวพระเจ้าองค์หล่อยกกำลังกองทัพมาจับ พระยาแสนเมืองฆ่าเสีย เมื่อ พ.ศ. ๒๒๗๕) ขึ้นครองกรุงศรีสัตนาคนหุตทรงพระนามว่า “พระเจ้าสิริบุญสาร”

เมื่อพระเจ้าสิริบุญสาร ครองกรุงศรีสัตนาคนหุต พระองค์ทรงแต่งตั้งราชกุมารผู้นุชาเป็นพระมหาอุปราช พร้อมทั้งทรงแต่งตั้งนายวอ นายตา เป็นเสนาบดี ให้มีบรรดาศักดิ์เป็นพระ เป็นผลให้พระวอพระตาเกิดความโหม่นสเป็นอย่างยิ่ง ด้วยมิได้เป็นพระมหาอุปราชดังประสงค์ ดังนั้น พระวอพระตาจึงอพยพครอบครัวไพร่พลจากกรุงศรีสัตนาคนหุตข้ามลำน้ำโขงมาทางปากตะวันตก ตั้งหลักแหล่งอยู่ที่เมืองหนองบัวลำภู ดำเนินการปรับปรุงสภาพเมืองใหม่ สร้างค่ายประตูหอรบให้แข็งแรง เปลี่ยนนามเมืองใหม่ว่า “เมืองนครเขื่อนขันธ์กาบแก้วบัวบาน” หรือที่ปรากฏในเอกสารบางแห่งว่า “เมืองจำปานครขวางกาบแก้วบัวบาน”

พระเจ้าสิริบุญสารทรงทราบข่าวการสร้างเมืองใหม่ของพระวอ พระตา พระองค์เข้าพระทัยว่าการที่พระวอ พระตา ปรับปรุงสร้างบ้านเมืองก็เพราะจะคิดการศึกต่อพระองค์ จึงทรงให้แสนท้าวพระยาไปห้ามปรามพระวอ พระตาไว้แต่ทั้งสองกับไม่ยอมรับฟัง พระเจ้าสิริบุญสารทรงมีรับสั่งให้ยกกองทัพไปปราบปราม ทั้งสองฝ่ายสู้รบกันอยู่เป็นเวลานานถึงสามปีก็ไม่สามารถจะเอาชนะกันได้ พระวอ พระตา เห็นว่ากำลังของฝ่ายตนมีน้อยกว่าคงจะต้านทานไว้ไม่ได้ ในที่สุดจึงได้แต่งเครื่องราชบรรณาการไปอ่อนน้อมต่อพม่า พร้อมทั้งขอกำลังกองทัพมาช่วยการศึกที่เกิดขึ้น แต่เมื่อทัพพม่ายกมา

ถึง มองละแงะ แม่ทัพพม่ากลับนำทัพเข้าช่วยพระเจ้าสิริบุญสารทำสงครามกับพระวอ พระตา แม้ว่าพระวอ พระตา และไพร่พลจะพยายามต้านทานกองทัพฝ่ายพระเจ้าสิริบุญสารและทัพมองละแงะอย่างสุดความสามารถก็ตาม แต่ด้วยจำนวนไพร่พลน้อยกว่าจึงพ่ายแพ้ไปในที่สุด พระตาเสียชีวิตในสงคราม ดังนั้น พระวอ ท้าวคำผง ท้าวฝ่ายหน้า ท้าวทิตพรหม บุตรพระตา และท้าวกำบุตรพระวอ จึงพากันอพยพครอบครัวไพร่พลหนีภัยลงมาทางใต้ จนถึงเมืองนครจำปาศักดิ์ได้รับความอนุเคราะห์

จากพระเจ้าองค์หลวงไชยกุมาร เจ้าเมืองนครจำปาศักดิ์ ให้ตั้งบ้านเรือนอาศัยอยู่ในบริเวณตำบลเวียงดอน-กอง หรือที่เรียกว่าบ้านคูบ้านแก แขวงเมืองนครจำปาศักดิ์

ต่อมาใน พ.ศ. ๒๓๑๔ (จ.ศ. ๑๑๓๓ ปีเถาะ ตรีศก) รัชสมัยสมเด็จพระเจ้าตากสินมหาราช พระเจ้าสิริบุญสารทราบข่าว พระวอพยพครอบครัวไพร่พลมาตั้งอยู่ที่เวียงดอนกอง แขวงเมืองนคร-จำปาศักดิ์ จึงให้อัครฮาดคุมกำลังกองทัพลงมาปราบปรามพระวออีกเมื่อพระเจ้าองค์หลวงไชยกุมาร ทราบเหตุ จึงให้พระยาพลเชียงสายกทัพจากเมืองนครจำปาศักดิ์ มาช่วยพระวอด้านทานทัพของพระเจ้าสิริบุญสาร พร้อมทั้งทรงมีศุภอักษรไปถึงพระเจ้าสิริบุญสาร เพื่อขอยกโทษให้พระวอ พระเจ้าสิริบุญสารมีพระราชสาส์นตอบมาว่า “พระวอเป็นคนอกตัญญู จะเลี้ยงไว้ก็คงไม่มีความเจริญแต่เมื่อเจ้าเมืองนครจำปาศักดิ์ให้มาขอโทษไว้ดังนี้แล้ว ก็ระงับให้มิให้เสียไมตรี” จากนั้นพระองค์จึงโปรดให้อัครฮาดยกกำลังกองทัพกลับกรุงศรีสัตนาคนหุต

ในปลายปี พ.ศ. ๒๓๑๔ พระวอเกิดขัดใจกับพระเจ้าองค์หลวงไชยกุมารเกี่ยวกับกรณีการสร้างเมืองใหม่ที่ตำบลศรีสุ่มงของพระเจ้าองค์หลวงไชยกุมาร จึงอพยพครอบครัวไพร่พลมาอยู่ที่บริเวณดอนมดแดง (ริมฝั่งซ้ายแม่น้ำมูล ห่างจากที่ตั้งศาลากลางจังหวัดอุบลราชธานี ไปทางทิศตะวันออก ระยะทางประมาณ ๑๖ กิโลเมตร) และได้แต่งตั้งให้ท้าวเพี้ยคุมเครื่องราชบรรณาการไปถึงเจ้าเมืองนครราชสีมา ขอเป็นข้าขอบขัณฑสีมาของราชอาณาจักรสยามเพื่อหามิตรประเทศเพราะมีศัตรูอยู่รอบด้าน ทางเหนือก็พระเจ้าสิริบุญสารแห่งกรุงศรีสัตนาคนหุต ทางใต้ก็พระเจ้าองค์หลวงไชยกุมารแห่งเมืองนครจำปาศักดิ์ ประกอบกับยังไม่มีกองกำลังที่เข้มแข็งพอที่จะต่อสู้กับข้าศึกศัตรูได้ในยามที่ถูกรุกราน แต่สมเด็จพระเจ้าตากสินมหาราช ก็ได้ทรงดำเนิการเกี่ยวกับเรื่องเหล่านี้แต่ประการใด คงเนื่องด้วยเพราะกำลังติดพันกับศึกพม่าและอีกประการหนึ่งในช่วงระยะเวลานั้น ดินแดนที่ราบสูงเลยเมืองนครราชสีมาขึ้นไปนั้น เป็นอาณาเขตของกรุงศรีสัตนาคนหุต ซึ่งพระเจ้าสิริบุญสาร และพระเจ้าตากสินมหาราชได้เคยทำสัญญาทางพระราชไมตรีกันไว้

ต่อมาเมื่อ พ.ศ. ๒๓๑๙ (จ.ศ. ๑๑๓๘ ปีวอก อัฐศก) พระเจ้าสิริบุญสารทราบข่าวการทะเลาะวิวาทระหว่างพระวอกกับพระเจ้าองค์หลวงไชยกุมาร พระวอพยพครอบครัวไพร่พล มาอยู่ที่ดอนมด

แดง พระองค์จึงแต่งตั้งให้พระยาสุโขทัยคุมกำลังกองทัพไปปราบปรามพระวออีกครั้งหนึ่ง พระวอเห็นว่ากำลังของตนมีน้อยคงไม่สามารถจะต้านทานไว้ได้ จึงอพยพครอบครัวไพร่พลกลับไปอยู่ที่เวียงดอน-กองตามเดิม พร้อมกับขอกำลังกองทัพจากพระเจ้าองค์หลวงไชยกุมาร เมืองจำปาศักดิ์มาช่วยเหลือ แต่เจ้าเมืองนครจำปาศักดิ์ไม่ยอมให้เพราะความบาดหมางใจกันเมื่อหลายปีก่อนผลที่สุุดกองกำลังของ พระวอจึงพ่ายแพ้ พระวอถูกจับได้และถูกประหารชีวิตที่เวียงดอนกองนั่นเอง ส่วนท้าวคำผง ท้าวฝ้าย-หน้า ท้าวทิตพรหม บุตรพระตา และท้าวกำ่า บุตรพระวอจึงได้พาครอบครัวไพร่พลหนีออกจากวงล้อมของ กองทัพกรุงศรีสัตนาคนหุต และได้้นำใบบอกแจ้งความไปยังเมืองนครราชสีมา เพื่อนำความขึ้นกราบบังคมทูลสมเด็จพระเจ้าตากสินมหาราชขอกำลังกองทัพมาช่วย แต่ทางกรุงธนบุรีก็ไม่ได้ดำเนินการเป็นประการใด

ต่อมา พ.ศ. ๒๓๒๑ (จ.ศ. ๑๑๔๐ สัมฤทธิศก) สมเด็จพระเจ้าตากสินมหาราชจึงโปรด-เกล้าฯ ให้สมเด็จพระพุทธยอดฟ้าจุฬาโลกมหาราช (เมื่อครั้งดำรงพระอิสริยยศเป็นสมเด็จพระยา-มหากษัตริย์ศึก) และสมเด็จพระบวรราชเจ้ามหาสุรสิงหนาท (เมื่อครั้งดำรงพระยศเป็นเจ้าพระยาสุรสีห์) นำทัพขึ้นไปปราบพระยาสุโขทัยที่เวียงดอนกองแขวงเมืองนครจำปาศักดิ์ เมื่อพระยาสุโขทัยทราบข่าวจึงรีบยกทัพกลับกรุงศรีสัตนาคนหุต ขณะเดียวกันพระเจ้าองค์หลวงไชยกุมาร เกรงว่าจะไม่สามารถที่จะต้านทานกองทัพไทยไว้ได้ จึงอพยพครอบครัวไพร่พลหนีไปอยู่ที่เกาะไชยในที่สุดกองทัพไทยตีได้นคร-จำปาศักดิ์ และตามจับพระเจ้าองค์หลวงไชยกุมารไว้ได้

หลังจากนั้นกองทัพไทยก็ตีได้เมืองนครพนม หนองคาย และเข้าล้อมเมืองเวียงจันทน์ไว้ พระเจ้าสิริบุญสารหนีไปอาศัยอยู่ที่เมืองคำเกิด กองทัพไทยก็ยึดเมืองเวียงจันทน์ไว้ได้และให้พระยาสุโขทัยเป็นผู้รั้งเมือง แล้วนำตัวพระเจ้าองค์หลวงไชยกุมารพร้อมทั้งอัญเชิญพระแก้วมรกตและพระบางที่อยู่อยู่เมืองเวียงจันทน์มายังกรุงธนบุรี ต่อมาอีกไม่นานสมเด็จพระเจ้าตากสินมหาราชจึงทรงพระกรุณาโปรดเกล้าฯ ให้พระเจ้าองค์หลวงไชยกุมารกลับไปปกครองเมืองนครจำปาศักดิ์ตามเดิม ดังนั้นเมืองนคร-จำปาศักดิ์จึงกลายเป็นเมืองประเทศราชของไทยตั้งแต่บัดนั้นเป็นต้นมา

ท้าวคำผง บุตรพระตา ได้สมรสกับนางต้อย บุตรีของเจ้าอุปราชาธรรมเทโว (อนุชาของพระเจ้าองค์หลวงไชยกุมาร) พระเจ้าองค์หลวงไชยกุมารกับท้าวคำผง จึงมีความเกี่ยวดองในฐานะเป็นเขย และเป็นผู้ที่มีการครอบครัวยิ่งพลมาก จึงให้เป็นพระประทุมสุรราชนายกองใหญ่ ควบคุมครอบครัวตัวเอง ขึ้นตรงต่อเมืองนครจำปาศักดิ์ โดยให้ตั้งมั่นอยู่เวียงดอนกองนั่นเอง ตั้งแต่ในราวปี พ.ศ. ๒๓๒๒ - ๒๓๒๓ และอยู่ที่เดิมต่อมาจนสิ้นรัชสมัยสมเด็จพระเจ้าตากสินมหาราช

สมัยก่อนกรุงรัตนโกสินทร์ เมืองอุบลราชธานียังคงเป็นเพียงชุมชนที่กลุ่มชนอพยพเข้ามาตั้งถิ่นฐานอยู่ที่เวียงดอนกองเท่านั้น ยังมีได้มีการสถาปนาขึ้นเป็นเมืองอุบลราชธานีอย่างเป็นทางการ จนกระทั่งรัชสมัยพระบาทสมเด็จพระพุทธยอดฟ้าจุฬาโลกมหาราช แต่ก็จะมีผู้คนอาศัยอยู่ประปรายบ้างแล้ว

## ๒. สมัยกรุงรัตนโกสินทร์ตอนต้น (พ.ศ. ๒๓๒๕-๒๔๑๑)

การตั้งเมืองอุบลราชธานีและเมืองใกล้เคียง ใน พ.ศ. ๒๓๒๕ เมื่อพระบาทสมเด็จพระ-พุทธยอดฟ้าจุฬาโลกมหาราช สถาปนากรุงเทพมหานครเป็นราชธานีนั้น พระประทุมสุรราชวงค์เจ้าเมืองอุบลราชธานีคนแรก พร้อมด้วยครอบครัวไพร่พลยังคงตั้งหลักแหล่งอยู่ที่เวียงดอนกอง แขวงเมืองนครจำปาศักดิ์ แต่ด้วยเหตุว่าตั้งแต่ พ.ศ. ๒๓๑๐ ที่กรุงศรีอยุธยาต้องพ่ายแพ้แก่พม่าเป็นต้นมาตลอด สมัยกรุงธนบุรี บ้านเมืองต้องตกอยู่ในภาวะสงครามโดยตลอด ทำให้ไพร่บ้านพลเมืองต้องได้รับความเดือดร้อนและหลบหนีภัยสงครามไปอาศัยอยู่ตามป่าเขากระจัดกระจายอยู่ทั่ว ๆ ไปนั้น พระ-บาทสมเด็จพระพุทธยอดฟ้าจุฬาโลกมหาราชทรงมีพระราชประสงค์ที่จะรวบรวมพลเมืองเพื่อเป็นกำลังของประเทศ จึงมีพระบรมราโชบายให้เจ้าเมืองหรือบุคคลสำคัญในกลุ่มชนต่าง ๆ ออกไปเกลี้ยกล่อมผู้คนที่หลบหนีภัยสงคราม ที่ได้กระจัดกระจายอยู่ตามป่าเขา ให้มารวมกันอยู่เป็นกลุ่มก้อนโดยที่ทรงมีพระราชกำหนดว่าหากเจ้าเมืองใดหรือบุคคลใดสามารถรวบรวมไพร่พลได้มาก จนเมืองที่ตนปกครองมีความมั่นคงขึ้นหรือสามารถนำครอบครัวไพร่พลไปตั้งเมืองเป็นปึกแผ่นมั่นคงใหม่ได้ ก็จะได้รับโปรดเกล้าฯ แต่งตั้งให้เป็นเจ้าเมือง ซึ่งเจ้าเมืองก็จะสามารถเรียกเก็บทรัพย์สินส่วนและได้ผู้คนไพร่พลไว้ใช้สอยมากขึ้น ดังนั้นจึงมีผู้รวบรวมไพร่พลตั้งหลักแหล่งมั่นคง จนได้รับพระบรมราชานุญาตให้จัดตั้งขึ้น

เป็นเมือง และผู้รวบรวมได้ดำรงตำแหน่งเจ้าเมืองเป็นจำนวนมาก ดังที่ปรากฏว่าในรัชสมัย พระบาทสมเด็จพระพุทธยอดฟ้าจุฬาโลกมหาราช ได้ทรงมีพระบรมราชานุญาตให้จัดตั้งเมืองขึ้นใหม่ เป็นจำนวนมาก

ด้วยเหตุผลดังกล่าวมาแล้ว ใน พ.ศ. ๒๓๒๙ พระปฐมวราชสุริยวงศ์ (ท้าวคำผง) จึงได้พาครอบครัวไพร่พลจากเวียงดอนกองมาตั้งหลักแหล่งทำมาหากินอยู่ ณ บริเวณห้วยแจระแม (ปัจจุบันคือบริเวณบ้านท่าบ่อ) อันเป็นที่ราบลุ่มริมแม่น้ำมูล ได้อาศัยอยู่ ณ บริเวณห้วยแจระแมด้วยความปกติสุขมาเป็นเวลาหลายปี จนกระทั่ง พ.ศ. ๒๓๓๔ อ้ายเชียงแก้วผู้อาศัยอยู่ ณ ตำบลเขาโอง แขวงเมืองโขง (ปัจจุบันอยู่ในดินแดนของประเทศสาธารณรัฐประชาธิปไตยประชาชนลาว) ตั้งตนเป็นผู้วิเศษ มีผู้คนนับถือเป็นจำนวนมาก ประกอบกับในช่วงเวลาเดียวกันนั้น พระเจ้าองค์หลวงไชยกุมาร เจ้าเมืองนครจำปาศักดิ์กำลังป่วยหนักอยู่ อ้ายเชียงแก้วเห็นเป็นโอกาสดีจึงคิดกบฏ ยกกองกำลังเข้าล้อมเมืองนครจำปาศักดิ์ พระเจ้าองค์หลวงไชยกุมารไม่คิดต่อสู้อาการป่วยก็ยิ่งทรุดลงและถึงแก่พิราลัยในที่สุด อ้ายเชียงแก้วจึงเข้ายึดเมืองนครจำปาศักดิ์ได้

เมื่อพระบาทสมเด็จพระพุทธยอดฟ้าจุฬาโลกมหาราชทรงทราบข่าวกบฏอ้ายเชียงแก้ว จึงโปรดเกล้าฯ ให้เจ้าพระยานครราชสีมา (ทองอิน) เมื่อครั้งเป็นพระยาพรหมภักดียกกระบัตรเมืองนครราชสีมายกกองทัพไปปราบอ้ายเชียงแก้ว ขณะที่กองทัพเมืองนครราชสีมาไปยังไม่ถึงนั้น พระปฐมวราชสุริยวงศ์ (ท้าวคำผง) และท้าวฝ่ายหน้าผู้น้อง ซึ่งตั้งหลักแหล่งอาศัยอยู่ที่บริเวณบ้านสิงหา (บริเวณอำเภอเมืองยโสธรในปัจจุบัน) ได้นำกองกำลังไปปราบอ้ายเชียงแก้วอยู่ก่อนแล้ว มีการต่อสู้กันหลายครั้ง มีการรบครั้งใหญ่ที่บริเวณแก่งตะนะ (อยู่ในท้องที่อำเภอโขงเจียม จังหวัดอุบลราชธานีในปัจจุบัน) กองกำลังของฝ่ายอ้ายเชียงแก้วแตกพ่ายไป อ้ายเชียงแก้วถูกจับได้ และถูกประหารชีวิต เมื่อกองทัพเมืองนครราชสีมาไปถึงเมืองนครจำปาศักดิ์ เหตุการณ์สงบเรียบร้อยแล้ว จึงยกกองทัพไปปราบปรามพวกข้า “ชาติกระเสง สวาง จะรวย ระแดร์” ที่ตั้งบ้านเรือนอาศัยอยู่ฝั่งตะวันออกของลำน้ำโขง และสามารถจับพวกข้าเป็นเชลยได้เป็นจำนวนมาก

ด้วยความสามารถในการนำทัพของพระปทุมฯ (ท้าวคำผง) และท้าวฝ่ายหน้าผู้น้อง พระบาทสมเด็จพระพุทธยอดฟ้าจุฬาโลกมหาราชจึงโปรดเกล้าฯ แต่งตั้งให้ท้าวฝ่ายหน้าเป็นเจ้าพระ-วิไชยราชขัตติยวงศาครองเมืองนครจำปาศักดิ์ พระปทุมสุรราชเป็นพระประทุมวรราชสุริยวงศ์ ครองเมืองอุบลราชธานี พร้อมกันนั้นก็โปรดเกล้าฯ ให้ยกฐานะบ้านแจระแมขึ้นเป็นเมืองอุบลราชธานี ตามนามพระประทุมฯ ขึ้นต่อกรุงเทพฯ (คงเป็นทำนองเดียวกับบ้านคูปะทายสมัน ที่เปลี่ยนชื่อเป็นเมืองสุรินทร์ ตามนามของหลวงสุรินทร์ภักดีเจ้าเมืองนั่นเอง) เมื่อวันจันทร์แรม ๑๓ ค่ำ เดือน ๘ จุลศักราช ๑๑๕๔ (พ.ศ. ๒๓๓๕) ดังปรากฏในจดหมายเหตุทรงตั้งเจ้าประเทศราช สมัยกรุงรัตนโกสินทร์ ตอนต้นความว่า “ด้วยพระบาทสมเด็จพระพุทธเจ้าอยู่หัวผู้พานพิภพกรุงเทพพระมหานครศรีอยุธยา มีพระราชโองการโปรดเกล้าโปรดกระหม่อม ตั้งให้พระประทุมเปนพระประทุมวรราชสุริยวงษ ครองเมืองอุบล-ราชธานีศรีวะนาไล ประเทศราชเศกให้ ณ วัน ๒๗ ค่ำ จุลศักราช ๑๑๕๔ ปีชวด จัตวา ศก

อย่างไรก็ดี แม้ว่าในจดหมายเหตุกำหนดให้เมืองอุบลราชธานี มีฐานะเป็นเมืองประเทศ-ราชก็ตาม แต่ในกฎหมายตราสิบห้าคำที่กล่าวถึงรายชื่อเมืองประเทศราชในรัชกาลพระบาทสมเด็จพระพุทธ-ยอดฟ้าจุฬาโลกมหาราช ไม่ปรากฏชื่อเมืองอุบลราชธานีเป็นเมืองประเทศราชไว้ด้วยและในทางปฏิบัติแล้ว ไม่ปรากฏว่าเจ้าเมืองอุบลราชธานีต้องส่งต้นไม้เงิน ต้นไม้ทองถวาย เพื่อแสดงความจงรักภักดีปีละครั้ง หรือสามปีต่อครั้งแถมเช่นเจ้าประเทศราชทั่วไปแต่อย่างใด คงเพียงแต่ให้ส่งส่วยปีละครั้ง ตามที่กำหนดไว้ คือ “ส่วยฝั่ม ๒ เลขต่อเปี้ย น้ำรัก ๒ ขวดต่อเปี้ยปาน ๒ เลขต่อขวด

หลังจากที่พระประทุมวรราชสุริยวงศ์ได้รับแต่งตั้งครองเมืองอุบลราชธานี แล้วไม่นานและเนื่องด้วยความเหมาะสมตามสภาพภูมิศาสตร์ จึงย้ายครอบครัวไพร่พลไปตั้งเมืองใหม่ในบริเวณริมฝั่งแม่น้ำมูลที่เรียกกันว่า “ดงอู้ฝั่ม” อันเป็นที่ตั้งเมืองอุบลราชธานี ในปัจจุบันพร้อมทั้งสร้าง “วัดหลวง” ขึ้นเป็นวัดคู่เมืองดังที่ปรากฏจนถึงปัจจุบัน

อาณาเขตของเมืองอุบลราชธานี เมื่อแรกตั้งปรากฏในพงศาวดารหัวเมืองมณฑลอีสานว่า “ทิศเหนือถึงน้ำยงตกลำน้ำพาซีไปยอดบังอี ตามลำบังอีไปถึงแก่งตนะ ไปภูจอกอ ไปช่องนาง ไปยอด



ห้วยอะลือะลองตัดไปดงเปื่อยไปสะดอกเกศ ไปตามลำกะยุงตกลำน้ำมูลปันให้เมืองสุวรรณภูมิ ฝ่ายเหนือหินสีลาเลข หนองกองแก้วตีนภูเขียว ทางใต้ปากเสียวตกลำน้ำมูล ยอดห้วยกาควากเกี่ยวชีปันให้เมืองขุขันธ์ แต่ปกห้วยทัพทันตกลมูลภูเขาวงกั

จากอาณาเขตเมืองอุบลราชธานีที่ปรากฏ ก็พอจะเห็นได้ว่า การแบ่งอาณาเขตเมืองในสมัยก่อนนั้นใช้เส้นเขตแดนธรรมชาติเช่นภูเขา แม่น้ำ ลำห้วย เป็นเกณฑ์ และอาณาเขตของเมืองอุบลราชธานีในระยะแรกตั้งนั้นก็ไม่ได้แตกต่างไปจากอาณาเขตของจังหวัดอุบลราชธานีในปัจจุบันมากนัก

จากนั้นเป็นต้นมาถึง พ.ศ. ๒๔๒๘ ในรัชกาลพระบาทสมเด็จพระจุลจอมเกล้าเจ้าอยู่หัว -พระบรมราชาไชบายในการตั้งเมืองเป็นไปในทำนองเดียวกับรัชสมัยพระบาทสมเด็จพระพุทธยอดฟ้าจุฬา-โลกมหาราช ดังที่ปรากฏว่าในช่วงระยะเวลาดังกล่าว มีการจัดตั้งเมืองขึ้นเป็นจำนวนมาก และขั้นตอนในการจัดตั้งเมืองนั้นก็ไม่ได้ซับซ้อนนัก เพียงแต่ให้ผู้ที่มีความประสงค์จะตั้งเมืองขึ้นใหม่ รวบรวมผู้คนให้ได้จำนวนพอควรพร้อมทั้งเลือกหาทำเลที่ตั้งเมืองให้เหมาะสม แล้วให้เจ้าเมืองใหญ่ที่ขึ้นตรงต่อกรุงเทพฯ ทำหนังสือแจ้งความจำนงไปยังสมุหมหาดไทย ผู้ปกครองดูแลหัวเมืองฝ่ายเหนือทั้งปวง เพื่อนำความขึ้นกราบบังคมทูลขอพระบรมราชานุญาต ซึ่งส่วนมากก็จะได้รับพระบรมราชานุญาตตั้ง-ประสงค์

ในช่วงนี้ ในอาณาบริเวณเมืองอุบลราชธานี (อาณาเขตจังหวัดอุบลราชธานีในปัจจุบัน) มีการตั้งเมืองขึ้นใหม่เป็นจำนวน ๑๖ เมือง เรียงตามลำดับดังนี้

พระบาทสมเด็จพระพุทธเลิศหล้านภาลัย โปรดเกล้าฯ ให้ตั้งบ้านสิงหาเป็นเมืองยโสธร ตั้งบ้านโคกคงพะเปียงเป็นเมืองเขมราฐธานี (อำเภอเขมราฐในปัจจุบัน) เมื่อ พ.ศ. ๒๓๕๗ และตั้งบ้านนา คือเป็นเมืองโขงเจียม เมื่อ พ.ศ. ๒๓๖๔ โดยกำหนดให้เมืองยโสธร และเมืองเขมราฐ ขึ้นตรงต่อกรุงเทพฯ ส่วนเมืองโขงเจียมขึ้นตรงต่อเมืองนครจำปาศักดิ์

พระบาทสมเด็จพระนั่งเกล้าเจ้าอยู่หัวโปรดเกล้าฯ ให้ตั้งบ้านช่องนางเป็นเมืองเสนางค-นิคม ตั้งบ้านน้ำโดมใหญ่เป็นเมืองเดชอุดม ตั้งบ้านคำเมืองแก้วเป็นเมืองคำเขื่อนแก้ว เมื่อ พ.ศ. ๒๓๘๘ และตั้งบ้านดงกระซุเป็นเมืองบัว (บุญทริก) ใน พ.ศ. ๒๓๙๐ โดยกำหนดให้เมืองเสนางค-นิคมขึ้นตรงต่อเมือง

อุบลราชธานี เมืองเดชอุดมขึ้นตรงต่อกรุงเทพฯ เมืองคำเขื่อนแก้ว ให้ขึ้นตรงต่อเมืองเขมราฐ ส่วนเมืองบัวให้ขึ้นต่อเมืองนครจำปาศักดิ์

พระบาทสมเด็จพระจอมเกล้าเจ้าอยู่หัว โปรดเกล้าฯ ให้ตั้งบ้านค้อใหญ่เป็นเมืองอำนาจเจริญ ใน พ.ศ. ๒๔๐๑ และตั้งบ้านกว้างลำชะโดเป็นเมืองพิบูลมังสาหาร ตั้งบ้านสะพือเป็นเมืองตระการพิชผล ตั้งบ้านวินไชยเป็นเมืองมหาชนะไชย ใน พ.ศ. ๒๔๐๖ โดยกำหนดให้เมืองอำนาจเจริญ ขึ้นตรงต่อเมืองเขมราฐ ส่วนเมืองพิบูลมังสาหาร เมืองตระการพิชผล เมืองมหาชนะไชย ให้ขึ้นตรงต่อเมืองอุบลราชธานี

ในช่วงต้นรัชกาลพระบาทสมเด็จพระจุลจอมเกล้าเจ้าอยู่หัว โปรดเกล้าฯ ให้ตั้งบ้านท้ายกู่เป็นเมืองชาณุมารมณฑล ตั้งบ้านเพลเป็นเมืองพนานิคม ใน พ.ศ. ๒๔๒๒ โดยกำหนดให้ขึ้นตรงต่อเมืองอุบลราชธานีทั้งสองเมือง ตั้งบ้านนาคอนจอบเป็นเมืองวารินชำราบ ใน พ.ศ. ๒๔๒๓ ตั้งบ้านจันลา-นาโดมเป็นเมืองโดมประดิษฐ์ ใน พ.ศ. ๒๔๒๔ และตั้งบ้านที่เป็นเมืองเกษมสีมา ใน พ.ศ. ๒๔๒๕ โดยกำหนดให้เมืองวารินชำราบและเมืองโดมประดิษฐ์ขึ้นตรงต่อเมืองนครจำปาศักดิ์ ส่วนเมืองเกษมสีมา ให้ขึ้นตรงต่อเมืองอุบลราชธานี

กล่าวโดยสรุปในสมัยรัตนโกสินทร์ตอนต้นบริเวณจังหวัดอุบลราชธานีในปัจจุบัน (และบางส่วนของจังหวัดยโสธรที่เคยขึ้นกับจังหวัดอุบลราชธานี ก่อน พ.ศ. ๒๕๑๕) ได้มีการตั้งเมืองขึ้นทั้งหมด ๑๗ เมือง เป็นเมืองใหญ่ที่ขึ้นต่อกรุงเทพฯ ๔ เมือง คือ เมืองอุบลราชธานี เมืองยโสธร เมืองเขมราฐ และเมืองเดชอุดม นอกนั้นก็เป็เมืองเล็ก ๆ เทียบได้กับเมืองจัตวาที่ขึ้นกับเมืองใหญ่ ๆ เหล่านี้อีก ๑๓ เมือง กล่าวคือ เมืองคำเขื่อนแก้ว เมืองอำนาจเจริญขึ้นตรงต่อเมืองเขมราฐ เมืองเสนางคนิคม เมืองพิบูลมังสาหาร เมืองตระการพิชผล เมืองมหาชนะไชย เมืองชาณุมารมณฑล เมืองพนานิคม เมืองเกษมสีมา ขึ้นตรงต่อเมืองอุบลราชธานี และเมืองโขงเจียม เมืองบัว (บุณฑริก) เมืองวารินชำราบ เมืองโดมประดิษฐ์ ขึ้นตรงต่อเมืองนครจำปาศักดิ์

เกี่ยวกับการตั้งเมืองดังที่กล่าวมาแล้วมีข้อสังเกตได้หลายประการ กล่าวคือ ประการแรกอำเภอต่าง ๆ ในจังหวัดอุบลราชธานีในปัจจุบัน ส่วนใหญ่จะได้รับการยกฐานะให้เป็นเมืองมาแล้วตั้งแต่สมัย

รัตนโกสินทร์ตอนต้น ประการที่สอง การจัดการปกครองดูแลเมืองใดขึ้นกับเมืองใดนั้นไม่เป็นระบบที่แน่นอนหรือตายตัวเท่าใดนัก และไม่ได้คำนึงถึงความเหมาะสมตามสภาพภูมิศาสตร์ เช่น กำหนดให้เมืองเสนางคินิคมขึ้นตรงต่อเมืองอุบลราชธานี เมืองอำนาจเจริญขึ้นตรงต่อเมืองเขมราฐ หรือที่กำหนดให้พิบูลมังสาหารขึ้นตรงต่อเมืองอุบลราชธานี ส่วนเมืองวารินชำราบขึ้นตรงต่อเมืองนครจำปาศักดิ์ เป็นต้น ทั้งนี้คงเป็นเพราะการคมนาคมไม่สะดวกยากลำบาก จึงไม่สามารถนำเอาเรื่องการคมนาคมมาเป็นเกณฑ์ในการกำหนดว่าเมืองใดควรจะขึ้นกับเมืองใดได้ จึงเพียงแต่คำนึงถึงว่าเจ้าเมืองที่จะตั้งขึ้นใหม่เคยสังกัดอยู่กับเมืองใด เมื่ออพยพครอบครัวไพร่พลไปตั้งเมืองขึ้นใหม่ ก็จะขอขึ้นกับเมืองเดิม ทั้งนี้คงเพื่อความสะดวกในการส่งส่วยสาอากร หรือไม่ก็คำนึงถึงลำดับเครือญาติของแต่ละเมืองเป็นสำคัญ

### วัดสิรินธรวรารามภูพร้าว (วัดเรืองแสง)



วัดสิรินธรวรารามภูพร้าว หรือนิยมเรียกกันว่า วัดเรืองแสง เป็นวัดที่ตั้งอยู่บนเนินเขาสูง โดยจำลองสภาพแวดล้อมของวัดป่าหิมพานต์หรือเขาไกรลาศ จุดเด่นของวัดคือการได้มาชมภาพเรืองแสงเป็นสีเขียวของของต้นกัลปพฤกษ์ที่เป็นจิตรกรรมที่อยู่บนผนัง

## วัดพระธาตุหนองบัว



วัดหนองบัว ชาวอุบลนิยมเรียก วัดพระธาตุหนองบัว เป็นวัดที่มีชื่อเสียง และมีความสำคัญแห่งหนึ่งของจังหวัดอุบลราชธานี และมีสถาปัตยกรรม ที่งดงามและน่าสนใจ สำหรับนักท่องเที่ยวที่ควรจะได้แวะมาเที่ยวชม และสักการะ “พระธาตุเจดีย์ศรีมหาโพธิ์ ”

วัดพระธาตุหนองบัวนี้ เดิมชื่อ "วัดหนองบัว" เป็นวัดราษฎร์ นิกายธรรมยุต สร้างขึ้นเมื่อปี พ.ศ. 2498 เริ่มต้นจากกลุ่มพุทธศาสนิกชนชาวอุบลราชธานี ผู้ยึดมั่นในการปฏิบัติธรรมกลุ่มหนึ่ง มีความปรารถนาอย่างแรงกล้า ในการสร้างวัดให้เป็นสถานที่ปฏิบัติธรรม โดยได้ที่ดินมาจาก นายพอง สิทธิธรรม อดีตรัฐมนตรีกระทรวงเกษตรซึ่งเป็นชาวอุบลราชธานีได้มีความเลื่อมใสศรัทธาสร้างวัดขึ้นในที่ดินของท่าน มีเนื้อที่ทั้งหมด 50 ไร่เศษ นับเป็นวัดสำคัญวัดหนึ่งของจังหวัดอุบลราชธานี

## สามพันโบก



สามพันโบก" ตั้งอยู่ที่บ้านโป่งเป่า ตำบลเหล่างาม อำเภอโพธิ์ไทร จังหวัดอุบลราชธานี อีกหนึ่งสถานที่ท่องเที่ยว ที่รังสรรค์โดยธรรมชาติ "สามพันโบก" ซึ่งเป็นแก่งหินขนาดใหญ่ ถูกกัดเซาะกลายเป็นแอ่งและหลุมมากมาย โดยผลงานของแม่น้ำโขงที่กัดเซาะแก่งหินนี้ ในช่วงฤดูน้ำหลากทุกๆปี ซึ่งเป็นความมหัศจรรย์ของธรรมชาติ ที่ทำให้เกิดเป็นแอ่งมากมายมากกว่า 3,000 โบก และฝั่งตรงข้ามที่ห่างไปไม่ กี่เมตรก็เป็นฝั่งของประเทศเพื่อนบ้านของไทยเรานั้นคือประเทศลาว นอกจากจะมาเที่ยวสามพันโบกได้เห็นความงามของธรรมชาติแล้ว ยังได้เห็นวิถีชีวิตของการอยู่ร่วมกันระหว่างชาวไทยและชาวลาวริมฝั่งโขง ในช่วงหน้าแล้ง สามพันโบก จะโผล่พ้นน้ำให้เห็นเป็นเนินแก่งหินขนาดใหญ่ กลางลำน้ำโขง ความสวยงามตระการตาของหินที่ถูกน้ำเซาะมองเห็นเป็นภาพศิลปะ บางแห่งใหญ่ขนาดเป็นสระว่ายน้ำ บางแอ่งขนาดเล็ก มีรูปร่างลักษณะที่แตกต่างกันออกไป เช่น รูปดาว วงรี มิกกี้เม้า และหินที่ถูกน้ำกัดเซาะจนดูคล้ายรูปหัวสุนัขพุดเดิล มีความสวยงาม แกรนด์แคนยอน ลักษณะแกรนด์แคนยอนในรูปแบบของสามพันโบก มีลักษณะเป็นหน้าผา 2 ฝั่ง ถ้ามองให้ลึกเข้าไปอีกจะเห็นความละเอียดของการกัดเซาะจากลำน้ำโขง จะมีลักษณะเป็นรูป ใหญ่เล็กตามโขดหินริมหน้าผา ซึ่งจะทำให้ผู้พบเห็นเกิดความมหัศจรรย์ที่ธรรมชาติได้รังสรรค์ออกมาเป็นของขวัญให้กับมนุษย์

## อุทยานแห่งชาติผาแต้ม



อุทยานแห่งชาติผาแต้ม มีสภาพพื้นที่เป็นเทือกเขาติดต่อกันลักษณะสูง ๆ ต่ำ ๆ สลับกันไปทั่วพื้นที่ ระดับความสูงของพื้นที่อยู่ระหว่าง 100-600 เมตรจากระดับน้ำทะเล มีภูผาที่สำคัญ ได้แก่ ภูผาขาม, ภูผาเมย, ภูผาเจ๊ก, ภูผาสร้อย, ภูย่าแพะ, ภูชนะเด, ภูผานาทาม, ภูโลง, ภูปึง, ภูจันทร์แดง, ภูหลวง, ภูสมุย และภูกระบอ เป็นต้น อีกทั้งยังเป็นแหล่งต้นน้ำลำธารน้อยใหญ่ ขณะที่สภาพป่าโดยทั่วไปเป็นป่าเต็งรังเสียส่วนใหญ่ ตามพื้นที่มีหินโผล่ ลักษณะเป็นป่าโปร่งต้นไม้แคระแกร็น แต่มีความสวยงามตามธรรมชาติ รวมทั้งมีพันธุ์ไม้ที่สำคัญนานาชนิด พืชพื้นล่างเป็นพวกไผ่ป่า หญ้าต่าง ๆ ข่อยหิน และยังมีไม้ดอกที่สวยงามขึ้นอยู่ตามชอกลานหินทั่วไปอีกด้วย

## แก่งชมดาว (หาดชมดาว)



หาดชมดาว หรือ แก่งชมดาว อยู่ในบริเวณหมู่บ้านโนนตาล อำเภอนาดตาล อุบลราชธานีอยู่ก่อนถึงสามพันโบกประมาณ 20 ก.ม. หาดชมดาวเป็นแนวหาดหิน แก่งหิน อันกว้างใหญ่และยาวมากหลายร้อยเมตร ซึ่งการเกิดของหินรูปพรรณสัณฐานประหลาด เช่นเดียว กับสามพันโบก ซึ่งในช่วงฤดูน้ำหลากแก่งหินเหล่านี้จะจมอยู่ใต้แม่น้ำโขงและด้วยแรงน้ำวนกัดเซาะ ทำให้แก่งหินกลายเป็นแอ่งเล็กใหญ่ จำนวนมาก เกิดเป็นประติมากรรมหินธรรมชาติรูปร่างแปลกตาชวนให้จินตนาการ หาดชมดาวมีลักษณะคล้ายกับสามพันโบกแต่ มีพื้นที่ กว้างกว่า รวมถึงมีรูปร่างหินและรูปทรงแปลกๆให้เห็นชมเยอะกว่า บางพื้นที่เป็นรูเว้าแหวก บางพื้นที่ก็ซ้อนกันเป็นชั้น บางพื้นที่เป็นดิน แห้งระแหง มีแอ่งน้ำน้อยใหญ่ บางแอ่งใหญ่บางแอ่งเล็ก มีรูปร่างลักษณะแตกต่างกันออกไป หาดชมดาวมีจุดไฮไลท์ที่สวยงามที่สุด ซึ่งเป็นลักษณะเป็นผาหินสูงใหญ่และเว้าแหวกยาวคล้ายช่องแคบมีสายน้ำไหลผ่าน และมีก้อนหินเล็กกลางน้ำให้ลงไปยืนโพสต์ท่าถ่ายรูป ซึ่งได้มุมสวยเก๋ไม่เหมือนใคร ช่วงเวลาที่เหมาะสมมี 2 ช่วง คือ เช้าและบ่ายไม่แนะนำให้มาเที่ยงเพราะจะร้อนมาก หากอยากชม พระอาทิตย์ขึ้นก็มาในช่วงเช้าก่อน 8 โมง เพราะหลังจากเวลานั้นไปแดดจ้ามาก

## อุทยานแห่งชาติภูจองนายอย



อุทยานแห่งชาติภูจองนายอย เป็นอุทยานฯ ลำดับที่ 53 ของประเทศไทย มีเนื้อที่ประมาณ 428,750 ไร่ ครอบคลุมพื้นที่อำเภอบุญศรี อำเภอนาจะหลวย และอำเภอน้ำยืน จังหวัดอุบลราชธานี มีอาณาเขตติดต่อกับประเทศลาวและประเทศกัมพูชา พื้นที่ส่วนใหญ่เป็นภูเขาในเทือกเขาพนมดงรัก สภาพป่าทั่วไปมีความอุดมสมบูรณ์ ทัศนียภาพโดยรวมถือว่าสวยงามมาก เหมาะที่จะมาเที่ยวชมธรรมชาติเป็นอย่างยิ่ง ภายในเขตอุทยานแห่งชาติภูจองนายอย มีสถานที่ท่องเที่ยวที่น่าสนใจมากมาย เช่น - น้ำตกห้วยหลวง (น้ำตกบักเตว) อยู่ห่างจากที่ทำการอุทยานฯ ประมาณ 3 กิโลเมตร เป็นน้ำตกขนาดใหญ่ สูงประมาณ 30 เมตร แบ่งเป็น 3 ชั้น ด้านล่างเป็นแอ่งน้ำขนาดเล็ก มีหาดทรายขาว และน้ำเป็นสีมรกต สวยงามมาก นอกจากนี้บริเวณน้ำตกห้วยหลวงยังมีทางเดินเท้าไปยัง น้ำตกประโอน ละออ อีกด้วย - สวนหินพลาญยาว เป็นกลุ่มหินรูปร่างแปลกตา ตั้งกระจายอยู่ทั่วไปเป็นบริเวณกว้าง - จุดชมทิวทัศน์ผาม้าง อยู่ถัดจากสวนหินพลาญยาว เป็นจุดชมทิวทัศน์ที่สวยงามตามแนวชายแดนลาวและกัมพูชา นอกจากนี้บริเวณชะง่อนผายังมีถ้ำขนาดเล็ก หินสวยงาม และรังผึ้งขนาดใหญ่ให้ได้ชมกันด้วย - แก่งศิลาทิพย์ เป็นแก่งหินขนาดใหญ่ อยู่ห่างจากที่ทำการอุทยานฯ ประมาณ 3 กิโลเมตร สิ่งที่น่าสนใจคือ บริเวณลานหินกลางลำธารจะเกิดปรากฏการณ์ที่เรียกว่า คือการที่หินถูกกระแสน้ำวนกัดเซาะจนเกิดเป็นหลุมกลมมากมาย ใหญ่บ้าง เล็กบ้าง ดูสวยงามแปลก



## หาดหงส์



หาดแห่งนี้จะตั้งอยู่ในบริเวณเดียวกับสามพันโยก ตั้งอยู่ในจังหวัด “อุบลราชธานี” ซึ่งเป็น 1 ใน 8 จังหวัดของเมืองไทยที่มีแม่น้ำโขงไหลเลาะเลียบบชายแดน หาดหงส์ ทะเลทรายเล็กๆ ในจังหวัดอุบลราชธานี แห่งเดียวในประเทศไทย ที่พิเศษก็คือทะเลทรายแห่งนี้ตั้งอยู่ริมแม่น้ำโขงติดกับดินแดนสามพันโยก จึงทำให้ทัศนียภาพสวยงามตระการตาเป็นพิเศษ เดินทางได้วิธีเดียวคือการนั่งเรือเข้าไป

## วัดถ้ำผาพญานาคราช



จังหวัดอุบลราชธานี มีการค้นพบ ถ้ำวังพญานาค ซึ่งถูกหินถล่มทับปากถ้ำมานานหลายสิบปี อยู่ใกล้ๆ กับวัดถ้ำผาพญานาคราช บ้านห้วยหมาก ตำบลห้วยไผ่ อำเภอโขงเจียม จังหวัดอุบลราชธานี โดยพื้นที่รอบๆเป็นป่าและลำธารที่มีความสวยงาม และสมบูรณ์มีฝูงปลาน้ำจืด ขณะที่กลางลำห้วยมีสวนหย่อมที่เกิดบนลานหินตามธรรมชาติ โดยมี หลวงปู่เพิ่มพันธ์ อานันโท เป็นเจ้าอาวาสวัดถ้ำผาพญานาคราช



หลวงปู่เพิ่มพันธ์ เล่าว่า....คนในพื้นที่เล่าต่อกันมาหลายรุ่นแล้วว่า ลำห้วยหมากนี้เป็นที่พญานาคขึ้นมาเล่นน้ำ และมีถ้ำของพญานาคอยู่ใต้แผ่นหิน มีลักษณะปากถ้ำกว้าง ทอดยาวไปไกล เมื่อถึงฤดูฝนปากถ้ำมีน้ำไหลเข้าไป และน้ำจะไหลย้อนขึ้นไปยังลำห้วยตอนบนอีกฝั่งหนึ่งของลำห้วยหมาก เป็นน้ำที่ไหลย้อนขึ้นไปหาต้นน้ำ และลำห้วยหมากที่อยู่ตรงนี้ไม่เคยแห้งจะมีน้ำตลอดทั้งปีอีก ทั้งยังมีปลาจากแม่น้ำโขงว่ายขึ้นมาขยายพันธุ์ และท่านเคยนิมิตเห็นพญานาคมาอาศัยอยู่บริเวณนี้

## ทุ่งศรีเมือง



ทุ่งศรีเมือง (Thoung Sri Mueang) เดิมชื่อ “นาทุ่งศรีเมือง” เป็นสถานที่สำคัญของจังหวัดอุบลราชธานี มีความสำคัญมาตั้งแต่ในอดีต คือ เป็นสถานที่ทำนาของเจ้าเมืองอุบลราชธานี และใช้เป็นสถานที่ประกอบพิธีกรรมเผาศพแบบนกกหัสติลิงค์ของเจ้าเมืองและเจ้านายพื้นเมืองอุบลราชธานี ศรีระนาไล ปัจจุบันใช้เป็นสถานที่ประกอบพิธีกรรมที่สำคัญของจังหวัด และเป็นสวนสาธารณะขนาดใหญ่ใจกลางเมืองเพื่อการพักผ่อนหย่อนใจ

ทุ่งศรีเมือง ตั้งอยู่ถนนอนุปราช ตำบลในเมือง อำเภอเมืองอุบลราชธานี บริเวณหน้าศาลากลางจังหวัดอุบลราชธานีหลังเก่า (ปัจจุบันคือ พิพิธภัณฑ์เมืองอุบลราชธานีศรีระนาไล) ประกอบด้วยคูเมืองเป็นน้ำล้อมรอบ มีประตูทางเข้า 4 ทิศ 4 ประตู ซึ่งตั้งชื่อตามนามของเจ้านายพื้นเมือง คือ

- อุบลเดชประชารักษ์
- อุบลศักดิ์ประชาบาล
- อุบลการประชานิตย์
- อุบลกิจประชากร